

**Institut pro testování a certifikaci, a. s.**

# **Výroční zpráva 2020**

**Předseda představenstva: Ing. Jiří Heš**

**Schváleno rozhodnutím akcionáře dne 29.06.2021**



**Svět kvality a bezpečnosti  
Safety and Quality World**

Institut pro testování a certifikaci, a. s.

[www.itczlin.cz](http://www.itczlin.cz)



## Obsah Výroční zprávy

Úvodní slovo generálního ředitele	3
Hlavní finanční ukazatele společnosti	10
Předmět činnosti společnosti	11
Kompetence společnosti	12
Přehled členství v asociacích	15
Organizační schéma společnosti	16
Personální obsazení funkcí společnosti	17
Politika kvality společnosti	19
Rozvaha společnosti – komentář	21
Hospodářské výsledky společnosti - komentář	23
Významní klienti	25
Export společnosti – komentář	26
Zpráva auditorů	27
Organizační složka Institut pro testování a certifikaci, a. s.	30
Rozvaha společnosti	32



Vážení přátelé,

Institut pro testování a certifikaci, a. s. (ITC) je česká nezávislá společnost s celosvětovou působností poskytující služby v oblastech zkušebnictví, certifikace, technické inspekce, kalibrace a standardizace. ITC působí na trhu služeb jako akciová společnost od roku 1993.

Rok 2020 lze ve všech ohledech označit jako velmi výjimečný, poznamenaný globální pandemií nového typu koronaviru, později označovaného jako SARS-CoV-2 nebo COVID-19 (dále jen koronavirus).

Ke konci roku 2019 byly zaznamenány první případy nového koronaviru. Brzy se ukázalo, že koronavirus je vysoce infekční, rychle se rozšířil do celého světa a způsobil celou řadu národních i globálních omezení proti dalšímu šíření. V roce 2020 pak jako důsledek této situace prudce klesla ekonomická aktivita v drtivé většině zemí světa. Pandemie nového typu koronaviru, přijímaná protiepidemická opatření a jejich doprovodné efekty způsobily v roce 2020 hluboký propad světové ekonomiky. Jeho rozsah je za období po 2. světové válce bezprecedentní.

V souvislosti s pandemickou situací, která vznikla rozšířením koronaviru přijaly jednotlivé státy, včetně České republiky, drastická opatření, která měla minimalizovat možnosti přenosu koronaviru mezi českými občany na únosnou míru cestou zamezení nebo minimalizace možností kontaktu s lidmi dotčenými atakem koronaviru. Předmětná bezpečnostní a omezující opatření byla realizována zákonnou formou, a to na základě příslušných usnesení vlády České republiky, kterými byl pro území ČR vyhlášen v souladu s čl. 5 a 6 ústavního zákona č. 110/1998 Sb., o bezpečnosti České republiky z důvodu ohrožení zdraví v souvislosti s prokázáním výskytu koronaviru na území České republiky nouzový stav. Následně byla, a to na základě zákona č. 240/2000 Sb., zákon o krizovém řízení a o změně některých zákonů (krizový zákon), zákona č. 258/2000 Sb. zákon o ochraně veřejného zdraví a o změně některých souvisejících zákonů a zákona č. 94/2021 Sb. zákon o mimořádných opatřeních při epidemii onemocnění COVID-19 a o změně některých souvisejících zákonů, příslušnými institucemi ČR přijata další omezující opatření minimalizující možnosti přenosu koronaviru mezi českými občany (společně jen nouzový stav). V rámci nouzového stavu byl výrazně omezen provoz v řadě průmyslových sektorů, byla omezena možnost cestování (resp. vůbec mobilita), rovněž byl vyhlášen zákaz přítomnosti veřejnosti v provozovnách poskytovatelů některých služeb atd.

V rámci nouzového stavu byl např. pro české občany vyhlášen zákaz vycestování do zahraničí, který znemožňoval provádění dozorových činností/auditů v místě výroby klientů sídlících mimo území ČR. Současně s celonárodními opatřeními vlády ČR přijala řada českých klientů za účelem ochrany vlastních pracovníků nebo zabezpečení procesů prováděných v čistých prostorách opatření, znemožňující vstup auditorů do výrobních prostor. Přitom např. řada aktivit divize certifikace ITC vyžaduje na základě ustanovení sektorových legislativních předpisů, technických norem i akreditačních pravidel realizaci dozorových činností/auditů, jejichž součástí jsou i audity prováděné v místě výroby dokumentovaným postupem, který byl schválen akreditačními orgány nebo autorizující institucí ÚNMZ atd.

Firmy se tedy musely přizpůsobovat novým podmínkám, tak aby byly schopny fungovat i v tomto dočasně omezeném stavu. Pracoviště ITC byla a nadále jsou v reakci na pandemii koronaviru



vybavována potřebnými ochrannými prostředky (roušky, respirátory apod.), desinfekcemi apod., byla přijata opatření zabezpečení provozních prostor, byly zavedeny a využívány postupy pro provádění řady činností distančním/vzdáleným způsobem, bylo maximálně možným dostupným způsobem využíváno příp. bylo doplněno technické vybavení pro distanční způsob komunikace atd.

Krátce se, na základě informací Českého statistického úřadu, dotknu makroekonomických podmínek, ve kterých se společnost ITC v roce 2020 pohybovala. Pro rok 2020 byl v ČR očekáván ekonomický růst ve výši 2 % HDP a je zřejmé, že tato předpověď nemohla být naplněna. Jak je zřejmé z výše uvedeného, svět byl zasažen šokem v podobě probíhající pandemie koronaviru, který nikdo nemohl očekávat. V průběhu pandemie se také značně měnila výkonost jednotlivých odvětví. Zatímco v první vlně (2. čtvrtletí) byla ochromena prakticky všechna odvětví, v druhé vlně (4. čtvrtletí) se v některých měsících průmysl meziročně dokonce zvyšoval, na rozdíl od služeb, kde se snížily tržby v některých odvětvích až o 85 %, neboť zpřísnění opatření mají největší vliv právě na sektor služeb. Proto začala vláda ČR vytvářet záchranné balíčky na podporu ekonomiky (program Antivirus, podpora podnikání, kompenzační bonus atd.). S tímto odůvodněním také vláda ČR schválila historicky nejvyšší schodek ve výši 500 mld. Kč. Podrobnější data podnikových statistik potvrzují to, že po prudkém jarním útlumu doprovázeném několikatydenní uzavírkou řady provozoven došlo během května i června k významnému oživení průmyslové produkce. Pozitivně působilo rychlé znovuoživení poptávky v klíčových exportních oborech i přetrvávající slabší kurz koruny. Důležité bylo i to, že se nedošlo k většímu narušení globálních výrobních řetězců a propustnost hranic pro nákladní dopravu již nebyla dále narušena. Výkon průmyslu meziměsíčně rostl až do října, v posledních měsících roku produkce fakticky stagnovala. I přesto ani prosincová úroveň produkce stále svého „předpandemického“ maxima nedosahovala. Pozitivní ovšem bylo, že ve 4. čtvrtletí se průmysl vrátil k růstu v meziročním vyjádření (+2,0 %). Za celý rok 2020 se průmyslová produkce snížila o 7,2 % . Zatímco v 1. i ve 2. čtvrtletí táhla celé odvětví dolů nejvíce výroba motorových vozidel (zodpovídala za více než třetinu meziročního propadu průmyslové produkce), ve zbývajících částech roku převzalo tuto roli strojírenství. Naopak automobilový průmysl se ukázal být zásadním faktorem pro znovunastolení růstu celého průmyslu ve 4. čtvrtletí (příspěvek +1,9 p. b., spolu s nejbližšími subdodavatelskými odvětvími +2,5 p. b.). Toto oživení, byť s menší intenzitou, ale nastalo ve všech významnějších zpracovatelských odvětvích (vyjma strojírenství). Hrubý domácí produkt (HDP) české ekonomiky se v roce 2020 reálně propadl o 5,6 % , což bylo nejhlubší snížení za dobu existence samostatné ČR. K poklesu loni přispívaly všechny složky HDP, nejvíce domácí spotřeba a investice. Samotné 4. čtvrtletí 2020 bylo ovlivněno další vlnou opatření proti šíření koronaviru. Na rozdíl od 2. čtvrtletí roku ale nebyla v takové míře zasažena zahraniční poptávka. Výsledný meziroční pokles se tedy zmírnil na 4,7 % a mezičtvrtletně HDP vzrostl o 0,6 % . Domácí spotřeba i investice ale ve 4. čtvrtletí výrazně klesaly. Export zboží a služeb se v roce 2019 poprvé od roku 2009 reálně propadl, a to o 6,0 % . Mírně hlubší byl pokles dovozu (-6,1 %). Nová vlna nákazy přinutila k opatřením i ostatní členské státy EU. Hrubý domácí produkt v Unii tak klesl o 0,4 % mezičtvrtletně a meziroční pokles se prohloubil na -4,8 % . Výsledky ale negativně ovlivnil mezičtvrtletní propad ve velkých ekonomikách – Francii a Itálii. Velké množství evropských ekonomik naopak mezičtvrtletně mírně rostlo.



Lze předpokládat, že většina zemí si projde krátkou, ale hlubokou recesí v důsledku celosvětové pandemie koronaviru. Očekává se, že růst se obnoví po odeznění pandemie v roce 2021. Pro rok 2021 je tedy třeba brát v úvahu několik důležitých faktorů, které výrazně ovlivní, jakým způsobem se bude česká ekonomika ubírat v dalších letech. Prvním faktorem jsou opatření vlády při boji s pandemií, která částečně zastavují výkon ekonomiky. Hospodářská politika ve všech zasažených zemích se bude snažit reagovat uvolněním a přijetím masivních fiskálních a monetárních stimulů za účelem omezení negativních vlivů pandemie na krátkodobý růst. Zároveň by tato opatření měla minimalizovat dopady na růst dlouhodobý. Pro rok 2021 se očekává oživení globální ekonomické aktivity. Ve většině zemí však patrně nebude dostatečně silné na to, aby vykompenzovalo propad roku 2020. Nejistoty, kterými jsou tyto prognózy zatíženy, jsou obrovské a nadále existují i vážná rizika. Mezi největší patří globální vývoj pandemie s možností dalšího omezování ekonomických aktivit, dlouhodobé dopady na potenciální produkt a v neposlední řadě i riziko finanční nestability. Na úrovni jednotlivých států budou muset být učiněna citlivá rozhodnutí mezi stimulací ekonomiky a nárůstem zadlužení.

Ekonomický pokles, a to zejména v reakci na pandemii koronaviru, měl pochopitelně vliv i na zaměstnanost, která v roce 2020 klesla o 1,5 %. Výrazně k tomu přispěl zpracovatelský průmysl, kde se ale ve 4. čtvrtletí situace spíše zlepšovala a pokles se dál neprohluboval. Naproti tomu v segmentu obchodu, dopravy, ubytování a pohostinství se propad zaměstnanosti ve 4. čtvrtletí prohloubil na 5 %. Naopak pokračoval výrazný rozvoj informačních a komunikačních činností (nárůst o 3,5 %). Obecná míra nezaměstnanosti v roce 2020 rostla jen mírně, což souvisí s vládními stabilizačními programy i s poměrně výrazným navýšením počtu ekonomicky neaktivních. Lze konstatovat, že zaměstnanost v ČR od roku 2013 rostla a naopak se snižoval počet lidí hledajících si práci. Tyto trendy se však vyčerpaly již s koncem roku 2018 a již v minulých letech byla nezaměstnanost tak nízká, že zaměstnavatelé měli výrazný problém s náborem nových zaměstnanců do jakýchkoliv profesí, což limituje jejich další růst. Tato skutečnost se dotýká rovněž naší společnosti a pro další růst se tedy bude muset spoléhat zejména na zvyšování efektivity a produktivity práce.

Oblasti, ve kterých ITC realizuje své služby klientům, se v roce 2020 neměnily. Stěžejní zůstává i nadále zkušebnictví, certifikace a s tím související služby, které poskytujeme zejména pro automobilový průmysl, chemický průmysl (plasty, pryž, barvy), lehký průmysl (obuv, textil), zkoušení výrobků přicházející do styku s potravinami, služby pověřené autorizované osoby v oblasti zákona o hazardních hrách, stavební výrobky, včetně potrubních systémů a sanitárního zboží, elektrických výrobků a zdravotnických prostředků, certifikace systémů managementu a posuzování hraček.

V roce 2020 laboratoř AZL 1004 absolvovala na vlastní žádost dva mimořádné audity ČIA. Důvodem prvního auditu byla reakce na situaci ve společnosti v souvislosti s pandemií Covid 19, kdy bylo požádáno o rozšíření kompetencí v oblasti zkoušení respirátorů a zdravotnických masek o 6 nových zkušebních postupů dle norem ČSN EN 14683+AC, ISO 22609, ČSN EN 168, ČSN EN ISO 17491-3, 4, ČSN EN 14605+A1, ČSN EN 149+A1, ČSN EN 136. Druhý audit byl zaměřen na dokončení stěhování Fyzikální zkušebny z Centrálních laboratoří do nově rekonstruovaných prostor ve vlastní provozní a administrativní budově pořízené v roce 2016. Oba audity byly úspěšně ukončeny.



V rámci udržení a rozvoje kompetencí laboratoře došlo k obnově a modernizaci několika klíčových zkušebních zařízení. V souvislosti s přestěhováním části laboratoře byla také provedena optimalizace rozmístění zařízení v rámci stávajících i rekonstruovaných laboratoří. V oblasti neakreditovaných činností došlo k rozšíření portfolia zkoušek na abrazi materiálů, zavedení nových zkoušek hluku a v oblasti potrubních systémů.

Akreditovaná kalibrační laboratoř č. 2222 udržela v r. 2020 rozsah svých kompetencí v jednotlivých oborech kalibrace měřidel elektrických veličin, frekvence, času, teploty, vlhkosti, tlaku, délky, rovinného úhlu, koncentrace ozónu, spektrometrických veličin (UV-VIS, IR, FTIR), tvrdosti plastů a pryží a provedla rozšíření rozsahu akreditace o nový kalibrační postup v oboru VF el. veličin/impedance a akreditovala své pracoviště po přestěhování na novou adresu ve Zlíně.

Akreditovaná zkušební laboratoř č. 1004.3 udržela v r. 2020 rozsah svých kompetencí v jednotlivých oborech (zkoušky klimatické, mechanické, elektromagnetické kompatibility, elektrické bezpečnosti, měření hluku a zkoušení technické způsobilosti SW a HW hracích přístrojů a technických zařízení pro provozování sázkových her včetně přídavných zařízení) a provedla nezbytné aktualizace v rámci akreditovaného flexibilního přístupu.

Akreditovaná zkušební laboratoř č. 1007.1 udržela v r. 2020 rozsah svých kompetencí a rozsah akreditace jednotlivých odborných laboratoří, tepelné techniky, akustiky, otvorových výplní, dokončovacích prací i statiky zůstal nezměněn. V rámci plnění cílů laboratoř zaváděla do rozsahu akreditace revidované zkušební normy.

Akreditovaná zkušební laboratoř 1007.4 v roce 2020 úspěšně zvládla reakreditaci dle revidované normy ČSN EN ISO 17025: 2018, tímto zároveň obhájila své kompetence ve všech oblastech svých činností (tepelná technika, akustika, požární zkoušky, chemicko fyzikální zkoušky). Při této příležitosti byla zavedena další akreditovaná metoda zkoušení – ČSN EN ISO 9972 Tepelné chování budov - Stanovení průvzdušnosti budov - Tlaková metoda (Blowerdoor test). Laboratoř obdržela OA č. 449/2020 ze dne 16.7.2020 platné do 16.7.2025.

Akreditovaný inspekční orgán č. 4035 v roce 2020 uspěl při pravidelné dozorů národního akreditačního orgánu ČIA a udržel rozsah svých kompetencí, rozsah akreditace pro jednotlivé inspektoráty zůstal nezměněn.

V roce 2020 také ITC dosáhl úspěchu v obnově a aktualizaci akreditací certifikačních orgánů pro systémy managementu a pro výroby.

Certifikační orgán pro systémy managementu ITC úspěšně prošel procesem reakreditace a udržel rozsah akreditace s prodloužením platnosti akreditace na dalších 5 let. Do rozsahu akreditace patří normy ČSN EN ISO 9001:2016, EN ISO 9001:2015, ISO 9001:2015, ČSN EN ISO 13485 ed.2:2016, EN ISO 13485:2016, ISO 13485:2016, CAN/CSA-ISO 13485:16, ČSN EN ISO 14001:2016, EN ISO 14001:2015, ISO 14001:2015, ČSN ISO 45001:2018, ISO 45001:2018, ČSN OHSAS 18001:2008, BS OHSAS 18001:2007, Všeobecné požadavky na systém analýzy nebezpečí a stanovení kritických kontrolních bodů (HACCP) a podmínky pro jeho certifikaci, část 1-4, Věstník MZe 2/2010, ČSN EN ISO/IEC 27001:2014, EN ISO/IEC 27001:2017, ISO/IEC 27001:2013, ČSN EN ISO 22000:2019, EN ISO 22000:2018, ISO 22000:2018, ČSN EN ISO 22000:2006, EN ISO 22000:2005, ISO 22000:2005,



ČSN EN ISO 50001:2019, EN ISO 50001:2018, ISO 50001:2018, ČSN EN ISO 50001:2012, EN ISO 50001:2011 a ISO 50001:2011.

V certifikačním orgánu pro výrobky ITC úspěšně prošel procesem kontroly dozorovým orgánem formou pravidelné dozorové návštěvy. V certifikačním orgánu pro výrobky ITC rovněž úspěšně proběhlo rozšíření rozsahu akreditace o kompetenci pro posuzování a osvědčování hazardních her a technických zařízení, prostřednictvím kterých jsou hazardní hry provozovány, u produktové skupiny „hry a hračky“ byly do rozsahu akreditace zařazeny aktuální verze norem ČSN EN 71-x a byl rozšířen rozsah akreditace v oblasti CPR o nové EAD (6ks).

Za oblast regulovaných aktivit se v roce 2020 podařilo rozšířit notifikaci v oblasti osobních ochranných prostředků, podle Nařízení Evropského parlamentu a Rady (EU) 2016/425 o osobních ochranných prostředcích, o oblast prostředků na ochranu dýchacích orgánů – Filtračních polomasek.

V oblasti působení ITC na základě notifikace podle Směrnice 93/42/EHS o zdravotnických prostředcích došlo dne 12. 10. 2020, vzhledem k prodloužení platnosti Směrnice (nařízením EP a Rady (EU) 2020/561), k prodloužení autorizace i notifikace oznámeného subjektu NB 1023 pro posuzování shody zdravotnických prostředků.

Pro budoucí působení ITC v této oblasti je rovněž velmi důležité, že ITC podal žádost o jmenování a notifikaci podle Nařízení Evropského parlamentu a Rady (EU) 2017/745 (MDR), která byla během roku 2020 přezkoumána experty ÚNMZ a Evropské komise a již je naplánován termín pro posuzování oznámeného subjektu na místě.

V oblasti stavebních výrobků byly kompetence Divize CSI – Centrum stavebního inženýrství od 01.01.2021 začleněny do kompetencí oznámeného subjektu NB 1023 ITC, jak v oblasti posuzování a ověřování stálosti vlastností stavebních výrobků ve smyslu nařízení Evropského parlamentu a Rady (EU) 305/2011, tak v oblasti nařízení vlády 163/2002 Sb. ve znění pozdějších předpisů.

ITC nadále pokračuje v odborném posuzování a osvědčování hazardních her na základě pověření Ministerstva financí České republiky k odbornému posuzování a osvědčování hazardních her, internetových her a zařízení, jejichž prostřednictvím jsou tyto hazardní hry provozovány, a to v souladu s příslušnými ustanoveními z.č. 186/2016 Sb., o hazardních hrách, ve znění pozdějších předpisů.

V souvislosti s pořízením vlastní provozní a administrativní budovy v roce 2016 je také jednou z činností ITC realitní činnost, správa a údržba nemovitostí. Důvodem je, že část budovy ITC je určena k pronájmu a ITC vytváří nájemníkům odpovídající podmínky pro řádné užívání pronajatých prostor a současně jsou tyto příjmy z nájmu nezanedbatelnou součástí příjmů ITC.

Z ekonomického hlediska může ITC rok 2020 označit jako dobrý rok. V řadě svých oborů sice ITC zaznamenal velmi citelné dopady celosvětové pandemie koronaviru, nicméně zejména díky rozsahu portfolia služeb ITC, schopnosti reakce a přizpůsobení se novým podmínkám, pevným základům a silné finanční stabilitě, na kterých ITC stojí, se podařilo dosáhnout tržeb ve výši 284 680 tis. Kč. Objem tržeb tak byl v roce 2020 největším za více než 25 let existence ITC. ITC byl díky svým výkonům v roce 2020 schopen uskutečnit řadu důležitých a potřebných investic, včetně investic do udržení standardů a zkvalitňování služeb ITC a do pořízení a modernizace majetku přímo



souvisejícího se zkušebnictvím a souvisejícími službami. V roce 2020 se ITC rovněž podařilo uskutečnit plánovaný přesun laboratorních provozů do nově zrekonstruovaných prostor ve vlastní provozní a administrativní budově pořízené v roce 2016.

Z pohledu služeb měly na dosažených tržbách největší podíly výkony v akreditované laboratoři (51%) a výkony AO/NO/OS (30%).

V teritoriálním členění představovaly tržby z ČR 170 mil Kč. Tržby za zahraničí dosáhly 115 mil. Kč. V procentuálním vyjádření je podíl zahraničí na celkových tržbách 40 %, což představuje 4% meziroční nárůst oproti výsledku za rok 2019.

Pozornost je trvale věnována rozšiřování vědomostí a odbornosti našich zaměstnanců. V uplynulém roce proběhlo 33 interních školení (celkem 893 účastníků). Pracovníci ITC se v uplynulém roce zúčastnili 48 externích školení a seminářů celkem v rozsahu 286 člověkodnů - z nich se 9 týkalo technických témat, 12 ekonomických, 10 povinnému udržování nebo zvyšování kvalifikace (školení řidičů, elektrikářů, jeřábníků apod.) a 9 rozvoji znalostí a kvalifikace atd. Středisko marketingu zaštitilo v uplynulém roce dva interní semináře (celkem 27 účastníků). Jeden seminář byl zaměřen na zlepšení prezentačních dovedností účastníků a vedl jej externí lektor, druhý seminář byl organizován střediskem 320 a týkal se tématu využívání informačních nástrojů ITC a těch, které ITC spravuje. V roce 2020 navštěvovalo 30 pracovníků jazykové kurzy. Vzhledem k rozsahu aktivit v zahraničí a nutnosti permanentního získávání znalostí a informací ze zahraničních zdrojů, je kladen důraz na udržování a zvyšování jazykových dovedností zaměstnanců.

ITC se dlouhodobě zapojuje do normalizační činnosti a poskytuje technické informace. V roce 2020 bylo v ITC v rámci plánu technické normalizace zpracováno celkem 34 ČSN (27 ITC + 5 Divize CSI v Praze + 2 Divize CSI ve Zlíně). Pracovníci ITC se aktivně podílí na činnostech ve 23 technických normalizačních komisích zřizovaných ÚNMZ. ITC zajišťuje zprávu aktualizace rubrik ÚNMZ a České agentury pro standardizaci, konkrétně: Informační portál – Předpisy a normy; Databáze harmonizovaných norem; Databáze evropských dokumentů pro posuzování; Informační portál – Stavební výrobky; Terminologická databáze. Tyto weby jsou veřejně přístupné a byly zpracovávány za podpory ÚNMZ a Agentury ČAS v rámci úkolů PRZ, PRTN. Od roku 2016 nabízí ITC pro registrované účastníky vstup do plné verze portálu Zákony a normy pro uvádění výrobků na trh, který komplexně a podrobně shrnuje tuto problematiku.

Do kategorie udržování a rozšiřování znalostí našich zaměstnanců lze zařadit i dlouhodobou spolupráci s vysokými školami. Smluvní spolupráci má ITC s následujícími VŠ: Mendelova univerzita v Brně; Vysoká škola chemicko – technologická v Praze; Univerzita Tomáše Bati ve Zlíně, Fakulta technologická, aplikované informatiky a centrum polymerních systémů; Technická univerzita v Liberci; České vysoké učení technické v Praze, Univerzitní centrum energeticky efektivních budov (UCEEB); Univerzita Palackého v Olomouci.

Na začátku roku 2020 se ITC prezentovalo jako vystavovatel na hračkářském veletrhu SPIELWARENMESSE v Norimberku. Další naplánované veletrhy (AMPER, Brno, elektrické výrobky; Automotive Testing Expo, Stuttgart, mezinárodní automotive veletrh) byli v následujících měsících z důvodu pandemické situace zrušeny, nebo přesunuty na rok 2021. Na podzim, při zklidnění pandemické situace, se ITC zúčastnilo stavebního veletrhu ForArch v Praze.





Žijeme ve světě, který se více než rok potýká s následky celosvětové pandemie koronaviru. Zatím nelze nalézt odpovědi na otázky, kdy tato pandemie skončí či kdy se budeme moci „vrátit k normálu“; ale co mohu rozhodně uvést je, že ITC bude i nadále se vší odpovědností přistupovat k požadavkům svých zákazníků a podporovat své zaměstnankyně/zaměstnance, partnery či externí spolupracovníky. ITC stojí na pevných pilířích tvořených tradicí, profesionalitou, zkušeností, odborností a důvěrou, které budou i nadále podporovány nezávislostí a nestranností ITC.

Závěrem bych velice rád poděkoval jménem ITC našim zákazníkům za přízeň a kolegyním/kolegům a zaměstnankyním/zaměstnancům ITC, partnerům a externím spolupracovníkům za vzájemnou podporu, podávané výkony, dosažené výsledky, nasazení, přístup, tvůrčí atmosféru, vzájemný respekt a vzájemnou spolupráci. Každý úspěch je současně závazkem a každý neúspěch motivací k další práci a zlepšování. ITC udělá vše, aby pro všechny i nadále zůstal spolehlivým a důvěryhodným obchodním partnerem pro poskytování vysoce odborných služeb.

Jsem přesvědčen, že ITC je hrdou a dospělou společností v plné síle a v nejlepším věku, kdy je nejen ochoten a schopen řádně plnit požadavky svých zákazníků a své povinnosti, díky čemuž má uděleny široké kompetence, ale je také ochoten a schopen se učit novým věcem a přijímat nové výzvy.

Přeji všem co nejrychlejší „návrat k normálu“ a samozřejmě to nejdůležitější – pevné zdraví.

Mgr. Jiří Heš, generální ředitel



## Hlavní finanční ukazatele společnosti

		2018	2019	2020
Tržby celkem	tis. Kč	250 279	265 149	284 680
	z toho ČR	tis. Kč	162 423	169 095
	z toho export	tis. Kč	87 856	114 789
Přidaná hodnota	tis. Kč	162 007	182 298	202 388
Osobní náklady	tis. Kč	138 383	149 179	164 342
Odpisy	tis. Kč	10 136	11 843	13 939
Výsledek hospodaření za účetní období	tis. Kč	8 024	13 183	15 794
Aktiva	tis. Kč	178 471	208 979	223 736
Cizí zdroje	tis. Kč	100 654	119 967	121 273
Vlastní kapitál	tis. Kč	75 221	86 340	100 483
Zaměstnanci	přepočtený stav	190,6	207,6	228,0
<b>Poměrové ukazatele</b>				
Tržby/Zaměstnanci	tis. Kč	1 313	1 277	1 249
Přidaná hodnota/Zaměstnanci	tis. Kč	850	878	888
Výsledek hospodaření/Vlastní kapitál	%	10,7%	15,3%	15,7%
Cizí zdroje/Aktiva	%	56,4%	57,4%	54,2%
Tržby/Vlastní kapitál	%	332,7%	307,1%	283,3%



## Předmět činnosti společnosti

Institut pro testování a certifikaci, a. s., Zlín (dále jen ITC) je akciovou společností založenou dle obchodního zákoníku v roce 1993, která se v roce 2014 podřídila zákonu o obchodních korporacích. Od roku 2000 je nezávislou akciovou společností s jediným akcionářem – českou firmou ITC-SERVIS, spol. s r. o.

Předmět činnosti dle výpisu z Obchodního rejstříku byl k datu 31. 12. 2020 následovný:

### Předmět podnikání

- osvědčování provozuschopnosti výherních hracích přístrojů a technických zařízení pro provozování sázkových her a výkon následné technické kontroly jejich provozování
- měření znečišťujících a pachových látek, zpracování rozptylových studií
- výroba, obchod a služby neuvedené v přílohách 1 až 3 živnostenského zákona

### Předmět činnosti

- činnosti autorizované (notifikované) osoby při posuzování shody výrobků podle zákona č. 22/1997 Sb. a pozdějších novel v rozsahu stanoveném autorizacemi Úřadu pro technickou normalizaci, metrologii a státní zkušebnictví
- činnost zkušebních laboratoří
- činnost kalibračních laboratoří
- certifikace výrobků
- certifikace systémů managementu
- provádění inspekce
- zkoušení složek životního a pracovního prostředí
- odběry a vyšetření zdravotní nezávadnosti výrobků
- úřední měření
- činnosti střediska kalibrační služby
- ověřování stanovených měřidel
- posuzování stavebních dodavatelů
- činnosti znaleckého ústavu
- činnosti oznámeného subjektu podle zákona č. 90/2016 Sb., o posuzování shody stanovených výrobků při jejich dodávání na trh ve znění pozdějších předpisů



## Kompetence společnosti

ITC svoji činnost realizoval v roce 2020 na základě následujících pověření, autorizací a akreditací:

- **Autorizovaná osoba č. 224**

(viz: <https://www.unmz.cz/statni-zkusebnictvi/autorizovane-osoby-oznamene-subjekty/seznam-ao-os-a-uno/>)

- NV č. 173/1997 Sb. ve znění pozdějších předpisů, kterým jsou stanovené vybrané výrobky k posuzování shody
- NV č. 163/2002 Sb. ve znění pozdějších předpisů, kterým jsou stanovené technické požadavky na vybrané stavební výrobky

- **Notifikovaná osoba č. 1023**

(viz: [https://ec.europa.eu/growth/tools-databases/nando/index.cfm?fuseaction=notifiedbody.notifiedbody&refe\\_cd=EPOS%5F46625](https://ec.europa.eu/growth/tools-databases/nando/index.cfm?fuseaction=notifiedbody.notifiedbody&refe_cd=EPOS%5F46625))

- NV 54/2015 Sb., kterým se stanoví technické požadavky na zdravotnické prostředky
- NV 56/2015 Sb., kterým se stanoví technické požadavky na diagnostické zdravotnické prostředky in vitro
- NV č. 86/2011 Sb., kterým se stanoví technické požadavky na hračky (směrnice 2009/48/EC) ve znění pozdějších předpisů

- **Oznámený subjekt č. 1023**

- Nařízení Evropského parlamentu a Rady (EU) 305/2011 ve znění pozdějších předpisů (CPR) (Stavební výrobky)
- Nařízení Evropského parlamentu a Rady (EU) 2016/425 o osobních ochranných prostředcích
- NV č. 219/2016 Sb., o posuzování shody tlakových zařízení při jejich dodávání na trh
- NV č. 117/2016 Sb., o posuzování shody výrobků z hlediska elektromagnetické kompatibility při jejich dodávání na trh

- **Autorizovaná osoba č. 212**

(viz: <https://www.unmz.cz/statni-zkusebnictvi/autorizovane-osoby-oznamene-subjekty/seznam-ao-os-a-uno/>)

- NV č. 163/2002 Sb. ve znění pozdějších předpisů, kterým jsou stanovené technické požadavky na vybrané stavební výrobky

- **Oznámený subjekt č. 1390**



(viz: [https://ec.europa.eu/growth/tools-databases/nando/index.cfm?fuseaction=notifiedbody.notifiedbody&refe\\_cd=EPOS%5F5473](https://ec.europa.eu/growth/tools-databases/nando/index.cfm?fuseaction=notifiedbody.notifiedbody&refe_cd=EPOS%5F5473) 3)

- Nařízení Evropského parlamentu a Rady (EU) 305/2011 ve znění pozdějších předpisů (CPR) (Stavební výrobky)
- **Subjekt pro technické posuzování - Technical Assessment Body-TAB** – podle nařízení Evropského parlamentu a Rady (EU) č. 305/2011 (CPR).

(viz: [https://ec.europa.eu/growth/tools-databases/nando/index.cfm?fuseaction=notifiedbody.notifiedbody&refe\\_cd=EPOS%5F5488](https://ec.europa.eu/growth/tools-databases/nando/index.cfm?fuseaction=notifiedbody.notifiedbody&refe_cd=EPOS%5F5488) 4)

- Akreditovaná zkušební laboratoř č. 1004
- Akreditovaná zkušební laboratoř č. 1004.3
- Akreditovaná zkušební laboratoř č. 1007.1
- Akreditovaná zkušební laboratoř č. 1007.4
- Akreditovaná kalibrační laboratoř č. 2222
- Certifikační orgán pro systémy managementu akreditovaný ČIA pod číslem 3002
- Certifikační orgán pro výrobky č. 3020
- Certifikační orgán pro výrobky č. 3048
- Akreditovaný certifikační orgán pro kvalifikaci v systému certifikovaných stavebních dodavatelů podle zákona 134/2016 Sb.
- Akreditovaný inspekční orgán č. 4035
- Autorizované metrologické středisko pro ověřování stanovených měřidel (přidělena úřední značka K 123)
- Provozovatel Sdružení technické normalizace gumárenského a plastikářského průmyslu (SGP - Standard)
- Centrum technické normalizace pověřené ÚNMZ
- Rozhodnutím Ministerstva spravedlnosti č. j. MSP-44/2015-OJSZN/22 ze dne 18.01.2017 je ITC zapsán do druhého oddílu seznamu ústavů kvalifikovaných pro znaleckou činnost v oboru elektronika s rozsahem oprávnění pro znalecké posudky na technická herní zařízení a systémy pro provozování hazardních her po stránce hardware i software
- Rozhodnutím Ministerstva spravedlnosti č. j. 218/2004-ODS-ZN/16/2 ze dne 29. dubna 2005 je ITC zapsán do druhého oddílu seznamu ústavů kvalifikovaných pro znaleckou činnost v oborech: čistota ovzduší, doprava, ekonomika, energetika, chemie, kůže a kožešiny, obaly,



ochrana přírody, potravinářství, služby, sport, stavebnictví, strojírenství, technické obory (různé), textilie, umělecká řemesla, vodní hospodářství, zdravotnictví, zemědělství

- **Pověření Ministerstva financí – Rozhodnutím Ministerstva financí č.j. MF-44497/2016/3403-19** ze dne 3. července 2017 pověřilo MF ITC ve smyslu zákona 186/2016 Sb., o hazardních hrách k odbornému posuzování a osvědčování hazardních her podle ustanovení § 3 odst. 2 písm. a) až e) tohoto zákona, internetových her a zařízení, jejichž prostřednictvím jsou tyto hazardní hry provozovány.
- **Pověření Ministerstva financí – Rozhodnutím Ministerstva financí č.j. MF-24044/2016/3403-2** ze dne 30. června 2016 pověřilo MF ITC ve smyslu zákona č. 202/1990 Sb., o loteriích a jiných podobných hrách (dále jen zákon):
  1. k odbornému posuzování a osvědčování provozuschopnosti technických zařízení a systémů pro provozování loterií a jiných podobných her (dále jen „TZ“) a her provozovaných jejich prostřednictvím a výherních hracích přístrojů (dále jen „VHP“) a her provozovaných prostřednictvím VHP, ve smyslu ustanovení § 1 odst. 2 zákona;
  2. k výkonu kontroly dodržování podmínek uvedených v osvědčení o provozuschopnosti TZ ve smyslu ustanovení § 46 zákona.
- **Oprávnění Úřadu pro civilní letectví L-3-061/6** v souladu s § 17 zákona č. 49/1997 Sb. (zákon o civilním letectví) podle Postupu CAA-TI-012-4/99 k průkazným a ověřovacím zkouškám elektrických a elektronických letadlových částí a zařízení.
- **Organizace schválená ke zkouškám vojenské letecké techniky** v rozsahu posuzování a ověřování shody vlastností výrobků vojenské letecké techniky s požadavky stanovenými technickými normami – Osvědčení č. MAA 009 na základě § 35n zákona č. 219/1999 Sb., o ozbrojených silách České republiky, ve znění zákona č. 147/2010 Sb.
- **Registrace Akreditované zkušební laboratoře 1004 u certifikační společnosti DVGW cert GmbH**, pro zkoušky v oblasti “water engineering products”.
- **Autorizace AZL 1004 u Státního zdravotního ústavu podle zákona 258/2000 Sb.** pro autorizační set D 3 - Odběr a vyšetření zdravotní nezávadnosti výrobků přicházejících do styku s potravinami a pokrmů.
- **Správce značky „Bezpečné hračky“** registrované v programu Česká kvalita.
- **Správce značky „ITC certifikovaná kvalita“** registrované v programu Česká kvalita
- **Pověřený certifikační orgán KEYMARK č. 032.**
- **Certifikační orgán pověřený k činnostem v certifikačním systému „Osvědčeno pro stavbu“** – správce SZV ([www.szv.cz](http://www.szv.cz)).



## Přehled členství v asociacích

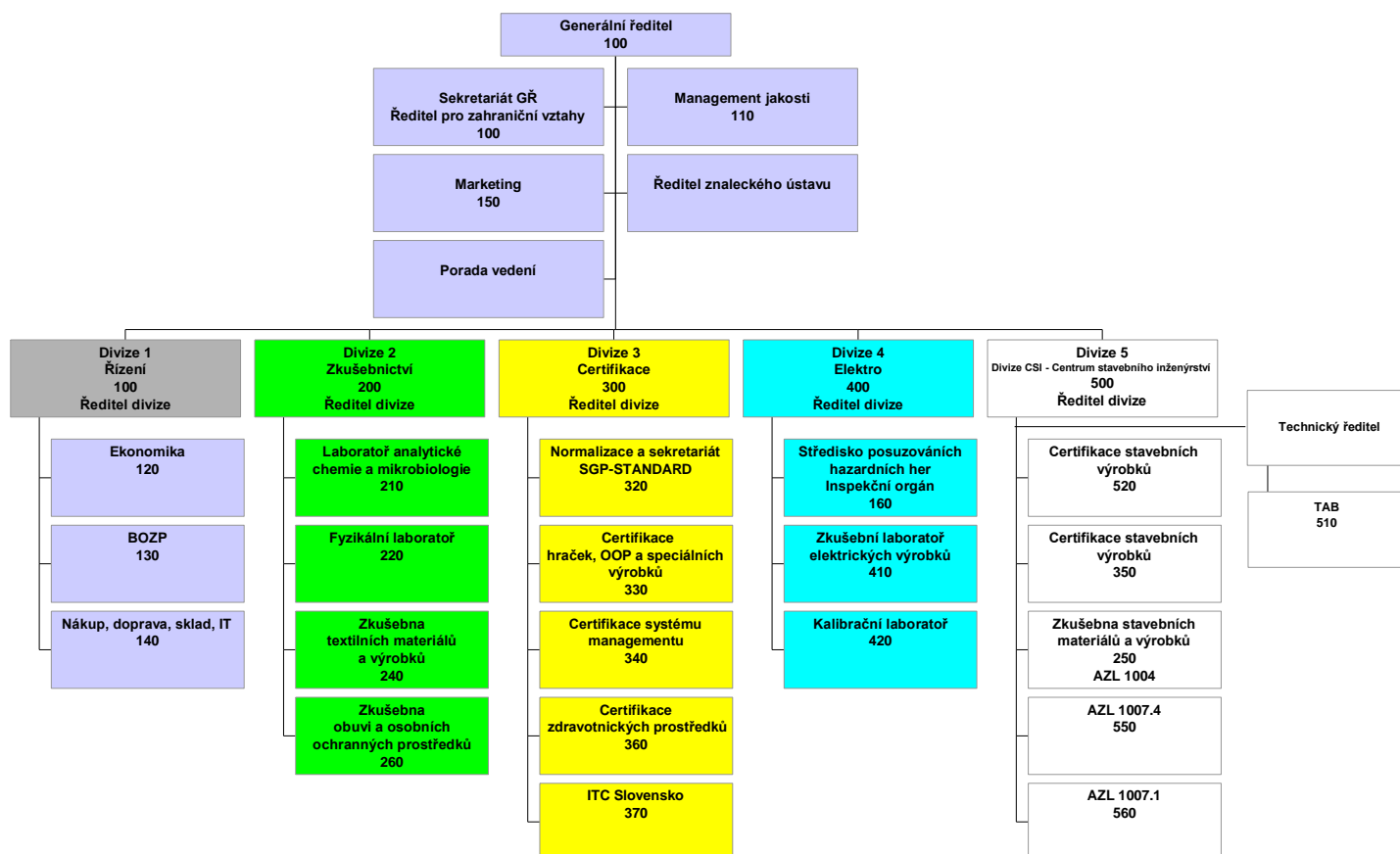
ITC je aktivně zapojeno do technických činností v České republice prostřednictvím členství v následujících profesních i společenských sdruženích a asociacích.

- AAAO - Asociace akreditovaných a autorizovaných organizací, Praha
- AUTOSAP – Sdružení automobilového průmyslu, Praha
- Česká společnost průmyslové chemie, Gumárenská skupina Zlín
- Československá společnost pro sluneční energii, Praha
- ČKAIT – Česká komora autorizovaných inženýrů a techniků činných ve výstavbě
- CQS z.s., Praha, člen mezinárodního sdružení IQNET
- ČKS - České kalibrační sdružení, Brno
- ČOKA - Česká obuvnická a kožedělná asociace se sídlem ve Zlíně
- EOTA – European Organisation for Technical Assessment, Brusel
- EURACHEM ČR, Ústí nad Labem
- EUROLAB-CZ, Praha
- Institut pro regulaci hazardních her, z. s., Praha
- KEYMARK, Brusel
- Krajská hospodářská komora Zlínského kraje
- SCOV - sdružení certifikačních orgánů pro certifikaci výrobků, Dobrá
- SČZL - Sdružení českých zkušeben a laboratoří, Zlín
  - výše uvedená sdružení tvoří sdružení Eurolab-CZ, které je od 01. 05. 2004 plnoprávným členem EUROLABu (<http://www.eurolab.org>)
- Sdružení pro hračku a hru, Praha
- SGP STANDARD – Sdružení technické normalizace gumárenského a plastikářského průmyslu, Zlín
- Svaz podnikatelů ve stavebnictví v ČR, Praha
- Svaz průmyslu a dopravy ČR, Praha
- SZV - Svaz zkušeben pro výstavbu, Praha



## Organizační schéma společnosti

Společnost vyvíjí své aktivity v divizní organizační struktuře. Níže je organizační schéma:







## Personální obsazení funkcí společnosti

Složení představenstva a dozorčí rady ITC se v roce 2020 neměnilo.

### Představenstvo

Funkce	Obsazení
Předseda představenstva	Ing. Jiří Heš
Místopředseda představenstva	RNDr. Radomír Čevelík
Člen představenstva	MgA. Pavlína Úlehla Senić

### Dozorčí rada

Funkce	Obsazení	
Předseda dozorčí rady	Mgr. Marie Hešová	právník ITC
Člen dozorčí rady	Ing. Petr Karlík	vedoucí střediska ITC, zástupce zaměstnanců společnosti
Člen dozorčí rady	Magdalena Čevelíková	podnikatelka

### Komise pro zajištění nestrannosti

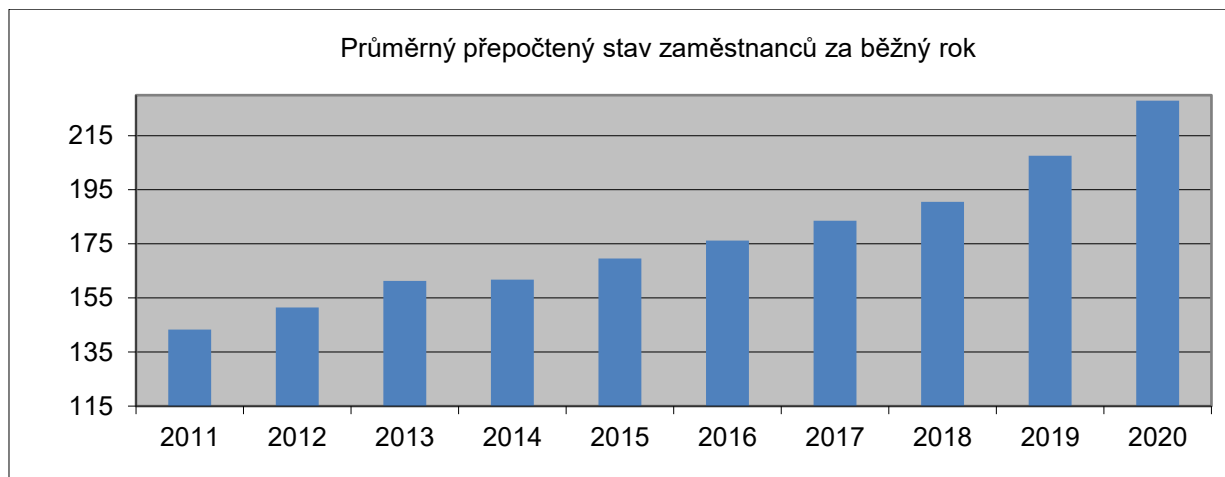
Důvěryhodnost a nestrannost při činnostech souvisejících s výkony posuzování shody, certifikace výrobků a systémů managementu garantuje v ITC Komise pro zajištění nestrannosti, která měla k 31. 12. 2020 následující složení:

Funkce	Obsazení	
Předseda komise	RNDr. Anna Christianová, CSc.	Institut pro testování a certifikaci, a. s., Zlín – specialista pro oblast environmentu, ekodesignu a Národní soustavy kvalifikací.
Místopředseda komise	Ing. Jaroslav Toufar	Plastikářský klastr.
Člen komise	MUDr. Milena Dostálková	Sdružení praktických lékařů Zlínského kraje.
Člen komise	Ing. Jan Veselý	ČOI, inspektor Oddělení technické kontroly II. Inspektorátu ČOI Středočeský kraj a Hl. m. Praha.



Funkce	Obsazení	
Člen komise	Ing. Petr Houdek	Akademické subjekty (nominace Plzeňská univerzita) - systémy managementu + IT, ITSM a bezpečnost informací, management rizik.
Člen komise	Ing. Milan Báša	Zákaznický sektor (nominace FEP, a.s.) - výrobní sféra, plastikářský průmysl, dřevařský průmysl.
Člen komise	RNDr. Vlastislav Trnka	Zákaznický sektor (nominace od GESOS, spol. s r.o.).
Člen komise	Ing. Petr Mašek	Zákaznický sektor (nominace od Asociace výrobců a dodavatelů zdravotnických prostředků)
Tajemník komise	Ing. Milan Kovář	Institut pro testování a certifikaci, a. s., Zlín.

Průměrný přepočtený stav zaměstnanců v roce 2020 dosáhl hodnoty 228.





## Politika kvality společnosti

Politika kvality ITC přijata představenstvem společnosti s účinností od 1. 9. 2015 zůstala v platnosti beze změny i v roce 2020:

Základním principem činnosti Institutu pro testování a certifikaci, a. s. Zlín (dále jen ITC) je tvorba duchovních a materiálních hodnot cestou trvalého uspokojování potřeb zákazníků a zájemců o produkty společnosti vysoce odbornými, rychlými, dokonalými a komplexními výkony. Uspokojení potřeb a očekávání zákazníka je hnacím motorem rozvoje ITC.

Zárukou kvality a spolehlivosti všech zajišťovaných produktů je tým spokojených, kvalifikovaných a motivovaných pracovníků.

### Orientace na zákazníka:

- Spokojenost zákazníka je prioritou ITC.
- Při poskytování produktů je vždy uplatňován nediskriminační přístup.
- Požadavky zákazníka na kvalitu poskytovaného produktu, dodržení smluvních podmínek, povinností a závazků vůči zákazníkovi musí být stanoveny a naplněny. Dodržení dohodnutých termínů je součástí základních principů činnosti ITC.
- Každý pracovník by měl vědět, co zákazník žádá, případně mohl žádat, co zákazník potřebuje, případně mohl by potřebovat, co ještě ITC může zákazníkovi nabídnout a co pro to může udělat organizační útvar, ve kterém je pracovník zařazen.
- Každý pracovník má povinnost hledat způsoby, jak trvale zlepšovat činnosti a postupy společnosti směřující k zachování nebo k rozšíření stávajících kompetencí, zajišťujících vedle potřebné kvality a profesionální úrovně nabízených produktů také jejich komplexnost.
- Každý pracovník musí pro zákazníka udělat vše, v rámci pracovního vztahu, co je v jeho silách a neohroží jeho mlčenlivost, objektivitu a nestrannost.
- Každá dodávka produktu by měla v místě určení vytvořit doporučení pro další obchod.
- Při realizaci zakázek splňujeme závazek objektivitu a nestrannosti, který chápeme jako jeden z nejdůležitějších aspektů zabezpečujících důvěru v činnosti prováděné ITC.

### Orientace na pracovníky:

- Vedoucí pracovníci a ITC jako celek vytvářejí podmínky pro stabilitu kolektivu odborně způsobilých a motivovaných pracovníků usilujících o neustálé zvyšování odborné úrovně a komplexnosti nabízených produktů.
- Vnitřní spolupráci pracovníků vytváříme navenek synergický efekt znásobující pověst ITC jako homogenního seskupení špičkových profesionálů, kteří vědí, co zákazník potřebuje, chce nebo může chtít, a také vědí, jak jeho očekávání uspokojit a co za svoji práci spravedlivě požadovat.
- Vedení ITC posiluje dobré a dlouhodobé vazby se zaměstnanci a přispívá tak k důvěře zaměstnanců vůči firmě. Loajalita, osobní aktivita a zájem o zvyšování profesní kvalifikace jsou velkým příspěvkem zaměstnanců k dalšímu rozvoji ITC.

### Orientace na dodavatele:

- Se svými dodavateli ITC spolupracuje na principu dlouhodobého partnerství, jež přináší užitek všem zainteresovaným stranám.



- Od dodavatelů společnost vyžaduje vysokou kvalitu dodávaných produktů.

## **Orientace na trvale udržitelné podnikání**

- Společenská odpovědnost:
  - ITC si je vědom odpovědnosti za dopady svojí činnosti na společnost.
  - ITC je organizován a provozován tak, aby za všech okolností bylo zaručeno etické chování, nezávislost, objektivita a nestrannost jeho činností.
- Procesní řízení:
  - ITC vytváří dostatečné vlastní zdroje jako nezbytnou podmínku svého budoucího rozvoje.
  - Nedílnou součástí firemní kultury je vyhledávání cest vedoucích k vysoké rentabilitě, ke zlepšení efektivnosti systému managementu a zlepšování kvality produktů a všech aktivit. Tomu je podřízena organizace i způsob práce.
  - Zásady systému managementu umožňují otevřenost v rozhodnutích a aktivitách ITC. Jsou prostředkem k transparentnímu naplnění očekávání zainteresovaných stran (pracovníků, akcionářů, zákazníků, orgánů veřejné správy a široké veřejnosti).
- Bezpečnost informací:
  - Principy řízení informační bezpečnosti v ITC určují rámec informační bezpečnosti a stanovují jasně formulované zásady, které jsou v ITC aplikovány.
  - Pracovníci ITC znají své základní odpovědnosti a povinnosti při práci s informacemi a ICT.
- Životní prostředí:
  - ITC vyžaduje od všech svých pracovníků zodpovědné chování k životnímu prostředí.
  - ITC dbá na zodpovědné chování se k životnímu prostředí a na efektivní využívání energií.
  - Při zabezpečování všech výkonů v ITC se chováme tak, abychom zabránili úniku škodlivých emisí, minimalizovali vznik odpadů a tím limitovali potenciální nebezpečí pro přírodu.



## Rozvaha společnosti – komentář

Celková bilanční suma aktiv a pasiv dosáhla k 31. 12. 2020 223,7 mil. Kč. Na straně aktiv došlo k růstu celkových aktiv o 14,8 mil. Kč.

Růst je dán růstem dlouhodobého hmotného majetku o 9,5 mil. Kč

- technické zhodnocení budovy 113 (II. NP)
- neukončená investice v budově 113 (III. NP)
- pořízení zkušebních zařízení

Oběžná aktiva zaznamenala růst oproti roku 2019 o 5,3 mil. Kč

- zásoby (nedokončená výroba) poklesly o 2,1 mil. Kč (došlo k ukončení velkých zakázek z roku 2019 v oblasti posuzování shody, zejména zdravotnických prostředků)
- pohledávky z obchodních vztahů poklesly o 2,6 mil. Kč (což je dobrá zpráva o solventnosti klientů i v nevlídných kovidových časech)
- celkové peněžní prostředky vzrostly o více než 10 mil. Kč

Vlastní kapitál společnosti vzrostl meziročně o 14,2 mil. Kč zejména vlivem vyšší hodnoty nerozděleného zisku minulých období (změna oproti roku 2019 + 11,1 mil. Kč) a lepšímu hospodářskému výsledku roku 2020 oproti roku předchozímu.

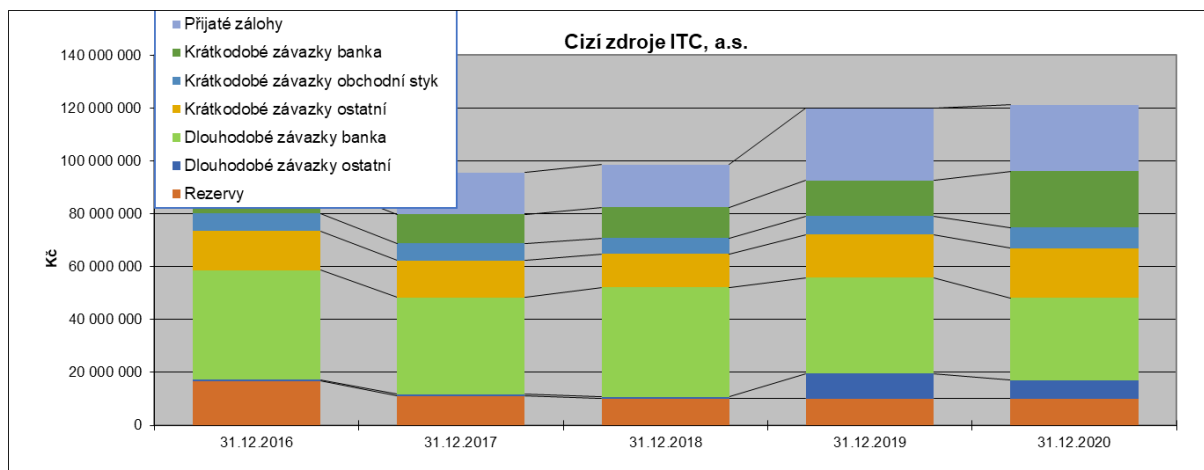
Cizí zdroje vzrostly o 1,3 mil. Kč

- pokles dlouhodobých závazků o 7,5 mil. Kč
  - pokles dlouhodobých úvěrů o 5,1 mil. Kč charakterizuje plnění závazků vůči úvěrujícím bankám
  - pokles dlouhodobého závazku z obchodních vztahů – 2,6 mil. Kč je důsledkem plnění splátkového kalendáře ze smlouvy o koupi části podniku Centra stavebního inženýrství, a.s. (konečná splatnost závazku je v roce 2022)
- krátkodobé závazky vzrostly meziročně o 8,8 mil. Kč
  - závazky k bankám + 8 mil. Kč (nový úvěr revolvingového typu s využitím podpory z programu COVID II)
  - přijaté zálohy na řešení zakázek poklesly o 2,2 mil. Kč (došlo k ukončení velkých zakázek z roku 2019 v oblasti posuzování shody, zejména zdravotnických prostředků)
  - závazky ostatní + 2,4 mil. Kč
    - vyšší daňová povinnost z DPPO za rok 2020
    - vyšší měsíční obrátové závazky v souvislosti s osobními náklady

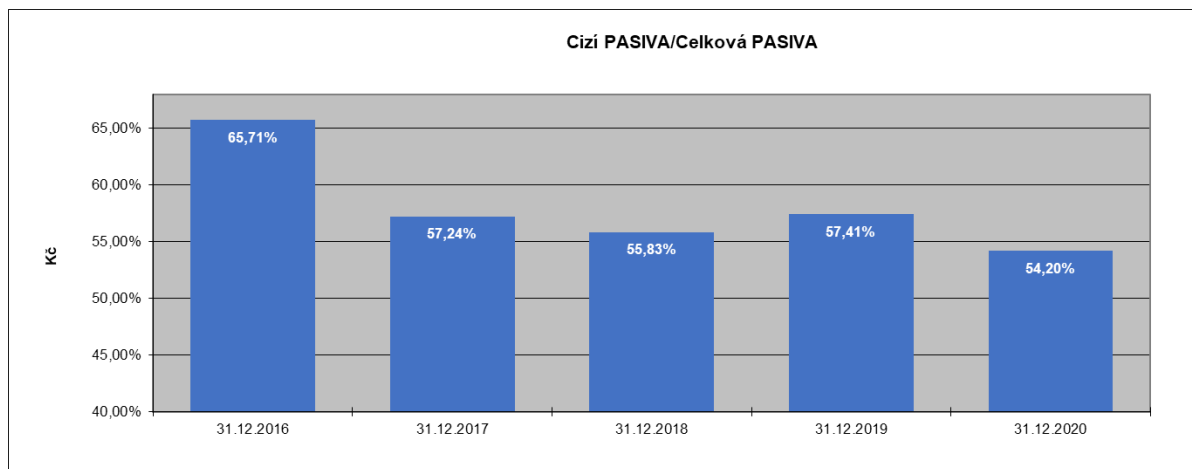
	31.12.2016	31.12.2017	31.12.2018	31.12.2019	31.12.2020
<b>KČ</b>					
<b>AKTIVA CELKEM</b>	163 053 917	167 167 842	176 649 758	208 979 182	223 736 417
Pohledávky za upsaný základní kapitál	0	0	0	0	0
Stálá aktiva	91 636 248	91 868 191	108 038 959	129 048 866	138 508 402
Oběžná aktiva (peníze, pohledávky)	67 039 790	70 672 232	64 842 310	76 231 845	81 606 794
Časové rozlišení aktiv	4 377 879	4 627 418	3 768 489	3 698 471	3 621 221
<b>PASIVA CELKEM</b>	163 053 917	167 167 842	176 649 758	208 979 182	223 736 445
Vlastní kapitál (základní kapitál, fondy)	53 137 674	68 940 170	75 220 573	86 339 822	100 483 353
Cizí zdroje (závazky, přijaté zálohy, úvěry)	107 148 992	95 693 976	98 631 098	119 967 030	121 273 500
Časové rozlišení pasiv	2 767 251	2 533 696	2 798 087	2 672 330	1 979 592



Protože cizí zdroje tvoří stále významnou část pasiv společnosti, je pro srovnání v grafu níže uveden jejich vývoj.



Z grafu vyplývá zejména, že cizí zdroje jsou tvořeny krátkodobými závazky z obchodních vztahů (faktury, leasing, přijaté zálohy na řešení zakázek) a bankovními úvěry. Celková výše bankovních úvěrů k datu 31. 12. 2020 je 52,6 mil. Kč.



Výše uvedený graf demonstruje meziroční vývoj poměrového ukazatele (cizí vs. celková pasiva) a ovlivnily je zejména dva parametry – splácení bankovních úvěrů a závazek ze smlouvy o koupi části podniku Centra stavebního inženýrství, a.s.



## Hospodářské výsledky společnosti – komentář

Hospodářský výsledek společnosti za rok 2020 dosáhl 15,793 mil. Kč po zdanění při tržbách 284,6 mil. Kč. Tento hospodářský výsledek je vyšší než v roce 2019 a je druhý nejvyšší v historii společnosti od jejího založení v roce 1993.

Výkaz zisku a ztrát [ Kč ]	2016	2017	2018	2019	2020
<b>I. Tržby z prodeje výrobků a služeb</b>	244 191 762	238 675 303	250 279 352	265 149 228	284 680 475
<b>II. Tržby za prodej zboží</b>	0	0	0	0	0
<b>A. Výkonová spotřeba</b>	90 141 958	77 220 953	89 421 149	85 759 289	79 957 152
<b>B. Změna stavu zásob vlastní činnosti (+/-)</b>	-2 783 567	2 353 649	-748 183	-2 077 393	2 338 547
<b>C. Aktivace (-)</b>	-856 918	-434 089	-400 312	-830 270	-2 828
<b>* Přidaná hodnota</b>	157 690 289	159 534 789	162 006 698	182 297 601	202 387 604
<b>D. Osobní náklady</b>	122 604 839	130 245 772	138 383 431	149 178 752	164 341 541
<b>E. Úpravy hodnot v provozní oblasti</b>	9 687 413	9 002 965	10 136 195	11 842 716	13 641 041
<b>III. Ostatní provozní výnosy</b>	431 038	364 749	232 956	1 504 014	527 164
<b>F. Ostatní provozní náklady</b>	12 920 555	-2 205 202	1 959 425	3 665 815	3 616 326
<b>* Provozní výsledek hospodaření</b>	12 908 521	22 856 004	11 760 602	19 114 333	21 315 860
<b>VII. Ostatní finanční výnosy</b>	131 437	829 472	576 513	560 245	1 926 857
<b>K. Ostatní finanční náklady</b>	985 084	2 371 296	1 215 493	1 700 747	2 501 005
<b>* Finanční výsledek hospodaření</b>	-1 776 633	-2 530 395	-1 753 112	-2 724 858	-1 858 855
<b>** Výsledek hospodaření před zdaněním (+/-)</b>	11 131 888	20 325 583	10 007 490	16 389 475	19 457 005
<b>L. Daň z příjmů</b>	4 101 690	2 825 504	1 798 408	3 206 318	3 663 168
<b>** Výsledek hospodaření po zdanění (+/-)</b>	7 030 198	17 500 105	8 209 082	13 183 157	15 793 837
<b>* Čistý obrát za účetní období</b>	244 754 288	239 869 524	251 088 821	267 213 486	287 134 496

Z výše uvedené tabulky jsou evidentní tyto skutečnosti:

- Došlo k meziročnímu růstu výkonů a tržeb o 7,4 % a tržby roku 2020 jsou nominálně na historickém maximu od založení akciové společnosti v roce 1993.
- Rostoucí tržby nevyvolaly růst výkonové spotřeby, která poklesla o cca. 7 %. Na tomto poklesu se shodně 7 % podílely jak oblast nakupovaných služeb, tak i spotřeba materiálu (a zejména energie).
- Přidaná hodnota společnosti vzrostla o 11 % oproti roku 2019 a dosáhla hodnoty 202,3 mil. Kč.
- Významnou položkou nákladů jsou osobní náklady, jejich suma meziročně vzrostla o 10,1 % (část růstu souvisí s akvizicí části závodu CSI, a.s., jehož účinnost nastala k 1.7.2019 – tedy jiná srovnávací základna). Růst je dán zvýšením průměrného počtu zaměstnanců (o 9,8 % v přepočtených stavech) a způsobem odměňování zaměstnanců – výplata osobního hodnocení až 23 % při splnění stanovených podmínek. Průměrná tarifní mzda meziročně (2019/2020) stagnovala, průměrná vyplacená mzda (včetně příplatků, odměna a osobního ohodnocení) vzrostla o 1,3 %. Podíl příplatků, odměn a osobního ohodnocení (variabilní složky mzdy) na tarifní mzdě činil za rok 2020 32 %.
- Zejména z důvodu růstu osobních nákladů produktivita práce (vyjádřená jako Kč tržeb/ Kč mezd) poklesla o 2,6 % na hodnotu 2,35 při průměrných ročních tržbách na pracovníka 1 248 tis. Kč oproti roku 2019, třebaže maximálních hodnot roku 2016 se v této oblasti ukazatelů nepodařilo dosáhnout.



Další tabulka uvádí distribuci tržeb společnosti z pohledu typu zakázky.

<b>Fakturace (celý rok)</b>	<b>2017</b>	<b>2018</b>	<b>2019</b>	<b>2020</b>	<b>19/20</b>
Granty, Vývoj, CQS	1 579 191	1 939 713	1 390 234	938 493	-32,5%
VHP + AO modul A	14 440 836	30 189 752	19 017 124	18 772 925	-1,3%
Výkony AO/NB v regulované oblasti	24 759 069	24 476 761	29 349 655	55 909 590	90,5%
Dozory AO/NB	26 708 098	26 178 139	26 882 601	30 764 668	14,4%
Certifikace výrobků CO V + ITC	4 373 363	3 855 425	3 972 070	6 127 671	54,3%
Dozory CO V + ITC	579 732	603 584	660 276	792 434	20,0%
Certifikace systémů	6 679 401	8 403 218	5 897 302	6 346 839	7,6%
Dozory pro certifikaci systémů	6 189 097	5 754 366	7 883 081	7 273 094	-7,7%
Výkony v akreditované laboratoři	138 599 647	134 535 279	157 016 420	146 039 649	-7,0%
Informace, SGP, normalizace	1 851 896	2 134 238	1 979 398	1 890 737	-4,5%
Metrologie	9 851 484	9 201 517	9 421 413	9 087 471	-3,5%
Posuzování, vzdělávání	464 999	140 000	290 100		-100,0%
Ekologické služby	240 950	249 900	230 250	175 350	-23,8%
Technická inspekce	39 600	72 750	34 100	54 400	59,5%
Znalecké posudky	405 130	1 503 829	55 000	399 983	627,2%
Ostatní	1 912 810	1 040 881	1 063 883	107 171	-89,9%
<b>Celkový součet</b>	<b>238 675 303</b>	<b>250 279 352</b>	<b>265 142 908</b>	<b>284 680 475</b>	<b>7,4%</b>





## Významní klienti

V tabulce je uveden přehled nejvýznamnějších klientů společnosti z pohledu výše tržeb v roce 2020:

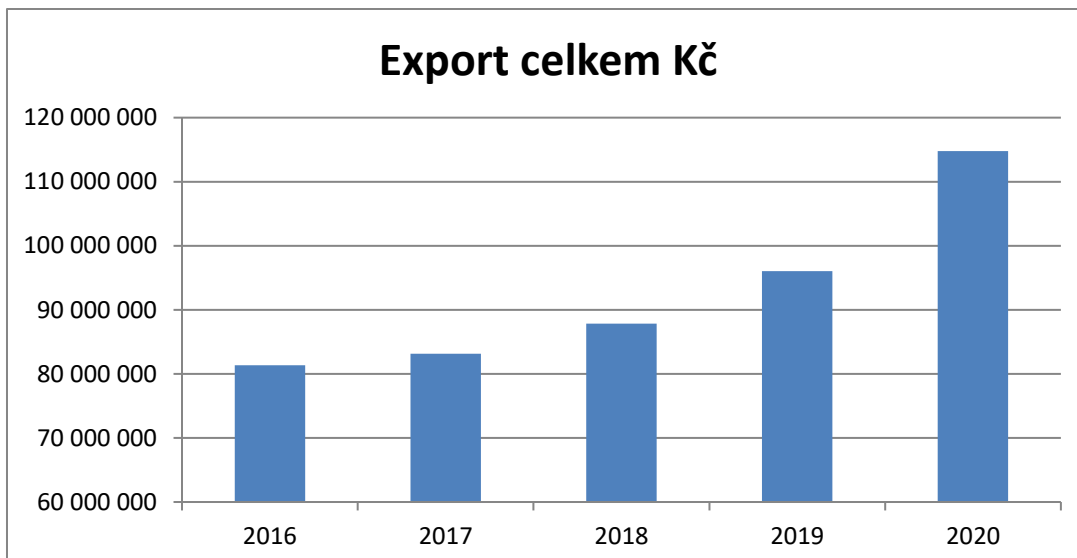
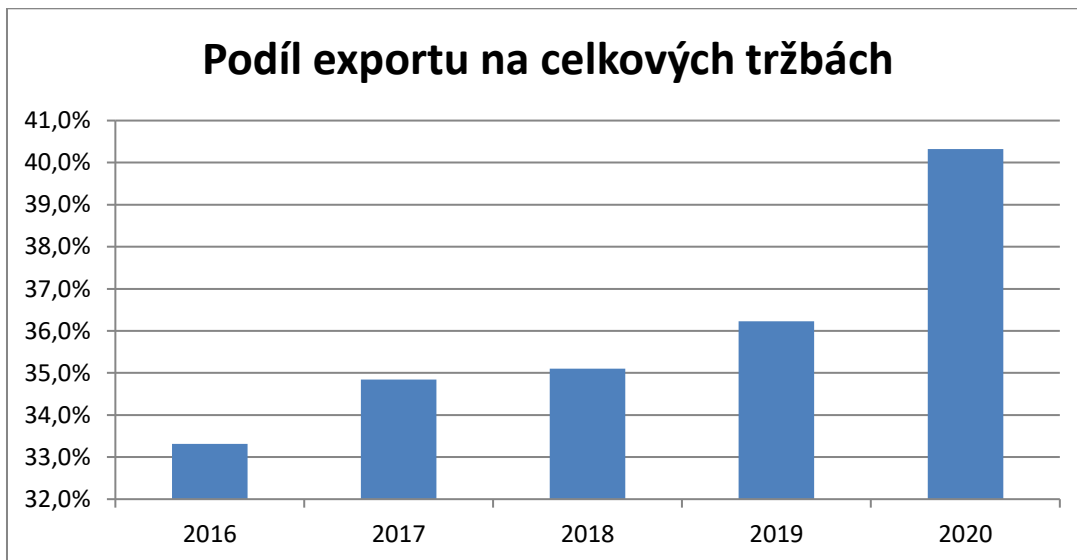
<b>TESCOMA s.r.o.</b>	<b>Zlín</b>	<b>Zkoušení, potřeby pro domácnost</b>
<b>Zenith Quality Assessors Pvt. Ltd.</b>	<b>Pune (Indie)</b>	<b>Posuzování shody CE, certifikace QMS</b>
<b>Vitesco Technologies Czech</b>	<b>Horní Předměstí</b>	<b>Zkoušení, automobilní průmysl</b>
<b>ITC ASIA Co. Ltd.</b>	<b>Soul (Korea)</b>	<b>Posuzování shody CE, certifikace QMS</b>
<b>JUTA a.s.</b>	<b>Dvůr Králové nad Labem</b>	<b>Zkoušení, automobilní průmysl</b>
<b>Synot W , a.s.</b>	<b>Uherské Hradiště</b>	<b>Posuzování VHP</b>
<b>AKWEL RUDNIK CZECH REPUBLIC a.s.</b>	<b>Rudník</b>	<b>Zkoušení, automobilní průmysl</b>
<b>Tristone Flowtech Poland Sp. z o.o.</b>	<b>Walbrzych (Polsko)</b>	<b>Zkoušení, automobilní průmysl</b>
<b>United Medical Industries Limited Co. L.L.C</b>	<b>Saih Shuaib (SAE)</b>	<b>Zdravotnické prostředky</b>
<b>Victoria - Tip, a.s.</b>	<b>Praha</b>	<b>Posuzování VHP</b>
<b>VALEO AUTOKLIMATIZACE k.s.</b>	<b>Rakovník</b>	<b>Zkoušení, automobilní průmysl</b>
<b>Saint-Gobain Construction Products CZ a.s.</b>	<b>Praha</b>	<b>Zkoušení, stavební výrobky</b>
<b>KASKO spol. s r.o.</b>	<b>Slavkov</b>	<b>Zkoušení, plasty, automotive</b>

Průměrná cena fakturované zakázky v roce 2020 činila 30.836, - Kč – celkem 9 232 zakázek (v roce 2019 byla průměrná cena zakázky 28.412, - Kč při 9 332 zakázkách).



## Export společnosti – komentář

Grafy níže uvádějí procentuální zastoupení exportu na celkových tržbách společnosti za dané období a celkovou výši exportu.





## Zpráva auditorů

### ZPRÁVA NEZÁVISLÉHO AUDITORA

**Auditorská zpráva pro společníka a vedení účetní jednotky**

**Institut pro testování a certifikaci, a.s.**

**Zlín, tř. T. Bati 299, 763 02, IČ 479 10 381**

#### **Výrok auditora**

*Provedli jsme audit přiložené účetní závěrky společnosti Institut pro testování a certifikaci, a.s. (dále také „Společnost“) sestavené na základě českých účetních předpisů, která se skládá z rozvahy k 31. prosinci 2020, výkazu zisku a ztráty, přehledu o změnách vlastního kapitálu a přehledu o peněžních tocích za rok končící 31. prosincem 2020 a přílohy k účetní závěrce, která obsahuje popis použitých podstatných účetních metod a další vysvětlující informace. Údaje o Společnosti jsou uvedeny v bodě 1 přílohy k této účetní závěrce.*

*Podle našeho názoru přiložená účetní závěrka podává věrný a poctivý obraz aktiv a pasiv Společnosti k 31. prosinci 2020 a nákladů a výnosů a výsledku jejího hospodaření a peněžních toků za rok končící 31. prosincem 2020 v souladu s českými účetními předpisy.*

#### **Základ pro výrok**

*Audit jsme provedli v souladu se zákonem o auditorech a standardy Komory auditorů České republiky pro audit, kterými jsou mezinárodní standardy pro audit (ISA), případně doplněné a upravené souvisejícími aplikačními doložkami. Naše odpovědnost stanovená těmito předpisy je podrobněji popsána v oddílu Odpovědnost auditora za audit účetní závěrky. V souladu se zákonem o auditorech a Etickým kodexem přijatým Komorou auditorů České republiky jsme na Společnosti nezávislí a splnili jsme i další etické povinnosti vyplývající z uvedených předpisů. Domníváme se, že důkazní informace, které jsme shromáždili, poskytují dostatečný a vhodný základ pro vyjádření našeho výroku.*

#### **Ostatní informace**

*Ostatními informacemi jsou v souladu s §2 písm. b/ zákona o auditorech informace uvedené ve výroční zprávě mimo účetní závěrku a naši zprávu auditora. Za ostatní informace odpovídá statutární orgán Společnosti.*

*Náš výrok k účetní závěrce se k ostatním informacím nevztahuje. Přesto je však součástí našich povinností souvisejících s auditem účetní závěrky seznámení se s ostatními informacemi a posouzení, zda ostatní informace nejsou ve významném nesouladu s účetní závěrkou či s našimi znalostmi o Společnosti získanými během auditu nebo zda se jinak tyto informace nejeví jako významně nesprávné. Také posuzujeme, zda ostatní informace byly ve všech významných ohledech vypracovány v souladu s příslušnými právními předpisy. Tímto posouzením se rozumí, zda ostatní informace splňují požadavky právních předpisů na formální náležitosti a postup vypracování ostatních informací v kontextu významnosti, tj. zda případné nedodržení uvedených požadavků by bylo způsobitelné ovlivnit úsudek činěný na základě ostatních informací.*



Na základě provedených postupů, do míry, již dokážeme posoudit, uvádíme, že

- ostatní informace, které popisují skutečnosti, jež jsou též předmětem zobrazení v účetní závěrce, jsou ve všech významných ohledech v souladu s účetní závěrkou a
- ostatní informace byly vypracovány v souladu s právními předpisy.

Dále jsme povinni uvést zda na základě poznatků a povědomí o Společnosti k nimž jsme dospěli při provádění auditu, ostatních informace neobsahují významné věcné nesprávnosti. V rámci uvedených postupů jsme v obdržovaných ostatních informacích žádné významné věcné nesprávnosti nezjistili.

### **Odpovědnost statutárního orgánu Společnosti za účetní závěrku**

Statutární orgán Společnosti odpovídá za sestavení účetní závěrky podávající věrný a poctivý obraz v souladu s českými účetními předpisy a za takový vnitřní kontrolní systém, který považuje za nezbytný pro sestavení účetní závěrky tak, aby neobsahovala významné (materiální) nesprávnosti způsobené podvodem nebo chybou.

Při sestavování účetní závěrky je statutární orgán Společnosti povinen posoudit, zda je Společnost schopna nepřetržitě trvat, a pokud je to relevantní, popsat v příloze k účetní závěrce záležitosti týkající se jejího nepřetržitého trvání a použití předpokladu nepřetržitého trvání při sestavení účetní závěrky, s výjimkou případů, kdy statutární orgán plánuje zrušení Společnosti nebo ukončení její činnosti, resp. kdy nemá jinou reálnou možnost, než tak učinit.

### **Odpovědnost auditora za audit účetní závěrky**

Naším cílem je získat přiměřenou jistotu, že účetní závěrka jako celek neobsahuje významnou (materiální) nesprávnost způsobenou podvodem nebo chybou a vydat zprávu auditora obsahující náš výrok. Přiměřená míra jistoty je velká míra jistoty, nicméně není zárukou, že audit provedený v souladu s výše uvedenými předpisy ve všech případech v účetní závěrce odhalí případnou existující významnou (materiální) nesprávnost. Nesprávnosti mohou vzniknout v důsledku podvodů nebo chyb a považují se za významné (materiální), pokud lze reálně předpokládat, že by jednotlivě nebo v souhrnu mohly ovlivnit ekonomická rozhodnutí, která uživatelé účetní závěrky na jejím základě přijmou.

Při provádění auditu v souladu s výše uvedenými předpisy je naší povinností uplatňovat během celého auditu odborný úsudek a zachovávat profesní skepticismus. Dále je naší povinností:

- Identifikovat a vyhodnotit rizika významné (materiální) nesprávnosti účetní závěrky způsobené podvodem nebo chybou, navrhnout a provést auditorské postupy reagující na tato rizika a získat dostatečné a vhodné důkazní informace, abychom na jejich základě mohli vyjádřit výrok. Riziko, že neodhalíme významnou (materiální) nesprávnost, k níž došlo v důsledku podvodu, je větší, než riziko neodhalení významné (materiální) nesprávnosti způsobené chybou, protože součástí podvodu mohou být tajné dohody, (koluze), falšování, úmyslná opomenutí, nepravdivá prohlášení nebo obcházení vnitřních kontrol.
- Seznámit se s vnitřním kontrolním systémem Společnosti relevantním pro audit v takovém rozsahu, abychom mohli navrhnout auditorské postupy vhodné s ohledem na dané



- okolnosti, nikoli abychom mohli vyjádřit názor na účinnost jejího vnitřního kontrolního systému.
- Posoudit vhodnost použitých účetních pravidel, přiměřenost provedených účetních odhadů a informace, které v této souvislosti statutární orgán Společnosti uvedl v příloze k účetní závěrce.
  - Posoudit vhodnost použití předpokladu nepřetržitého trvání při sestavení účetní závěrky statutárním orgánem a to, zda s ohledem na shromážděné důkazní informace existuje významná (materiální) nejistota vyplývající z událostí nebo podmínek, které mohou významně zpochybnit schopnost Společnosti nepřetržitě trvat. Jestliže dojdeme k závěru, že taková významná (materiální) nejistota existuje, je naší povinností upozornit v naší zprávě na informace uvedené v této souvislosti v příloze k účetní závěrce, a pokud tyto informace nejsou dostatečné, vyjádřit modifikovaný výrok. Naše závěry týkající se schopnosti Společnosti nepřetržitě trvat vycházejí z důkazních informací, které jsme získali do data naší zprávy. Nicméně budoucí události nebo podmínky mohou vést k tomu, že Společnost ztratí schopnost nepřetržitě trvat.
  - Vyhodnotit celkovou prezentaci, členění a obsah účetní závěrky, včetně přílohy, a dále to, zda účetní závěrka zobrazuje podkladové transakce a události způsobem, který vede k věrnému obrazu.

Naší povinností je informovat osoby pověřené správou a řízením mimo jiné o plánovaném rozsahu a načasování auditu a o významných zjištěních, která jsme v jeho průběhu učinili, včetně zjištěných významných nedostatků ve vnitřním kontrolním systému.

### Datum vydání zprávy

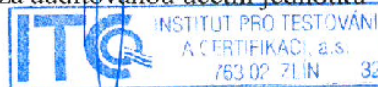
Ve Zlíně dne 11. června 2021

**Alois BERKA s. r. o.**  
auditorská a daňová kancelář  
tř. T. Bati 640, 760 01 ZLÍN  
DIČ: CZ60701331 -2.

**Mgr. Jiří Hoš**  
generální ředitel

odpovědný auditor ing. Berka Alois  
osvědčení KA ČR č. 0249  
auditorská firma: Alois Berka s.r.o.  
osvědčení KA ČR č. 108

za auditovanou účetní jednotku



Příloha: auditovaná rozvaha

auditovaný výkaz zisku a ztráty

auditovaná příloha k účetní závěrce

auditovaný výkaz Přehled peněžních toků a změn vlastního kapitálu



## Organizační složka Institut pro testování a certifikaci, a. s. - výpis z OR SR platný k 31. 12. 2020

Obchodné meno organizačnej zložky:	Institut pro testování a certifikaci, a.s., organizačná zložka podniku zahraničnej osoby	(od: 30. 01. 2007)
Sídlo organizačnej zložky:	Mlynské Nivy 54 Bratislava 821 05	(od: 30. 01. 2007)
IČO:	36 731 307	(od: 30. 01. 2007)
Deň zápisu:	30. 01. 2007	(od: 30. 01. 2007)
Právna forma:	akciová spoločnosť, podnik zahraničnej osoby (organizačná zložka podniku zahraničnej osoby)	(od: 30. 01. 2007)
Predmet činnosti:	podnikateľské poradenstvo v rozsahu voľnej živnosti	(od: 30. 01. 2007)
	prenájom nehnuteľností spojený s poskytovaním doplnkových služieb a obstarávacími službami spojenými s prenájomom v rozsahu voľnej živnosti	(od: 30. 01. 2007)
	kúpa tovaru na účely jeho predaja konečnému spotrebiteľovi (malobchod)	(od: 30. 01. 2007)
	kúpa tovaru na účely jeho predaja iným prevádzkovateľom živnosti (veľkoobchod)	(od: 30. 01. 2007)
	prenájom hnutelných vecí v rozsahu voľnej živnosti	(od: 30. 01. 2007)
	automatizované spracovanie dát	(od: 30. 01. 2007)
	správa počítačových sietí	(od: 30. 01. 2007)
	činnosti súvisiace s notifikovanou osobou č. 1023 Európskej únie	(od: 31. 05. 2007)
	posudzovanie a certifikácia systémov manažerstva	(od: 31. 05. 2007)
	činnosť skúšobných laboratórií v rozsahu voľnej živnosti	(od: 31. 05. 2007)
	certifikácia výrobkov v rozsahu voľnej živnosti	(od: 31. 05. 2007)
	nestranná kontrola zistenia stavu určitej veci, alebo overenie výsledku určitej činnosti a vydanie kontrolného osvedčenia	(od: 31. 05. 2007)
Vedúci organizačnej zložky:	Mgr. Jiří Heš Vznik funkcie: 01.03.2019	(od: 19.04.2019)
Konanie menom spoločnosti:	Vo veciach organizačnej zložky zastupuje a za ňu podpisuje vedúci organizačnej zložky samostatne a to tak, že k napísanému alebo vytlačenému obchodnému menu organizačnej zložky pripojí svoj vlastnoručný podpis.	(od: 30. 01. 2007)
Ďalšie právne skutočnosti:	Organizačná zložka podniku zahraničnej osoby bola zriadená na základe rozhodnutia zriaďovateľa zo dňa 21. 12. 2006 podľa §§ 21 a nasl. Obchodného zákonníka č. 513/1991 Zb. v znení neskorších predpisov.	(od: 30. 01. 2007)
	Rozhodnutie zriaďovateľa zo dňa 29.3.2007	(od: 31.05.2007)
Zahraničná osoba:	Institut pro testování a certifikaci, a.s. IČO: 47 910 381 Třída Tomáše Bati 299, Zlín 763 02, Česká republika	(od: 19.04.2019)



	Právna forma: akciová spoločnosť Register a číslo zápisu do registra, v ktorom je zapísaná: obchodný register vedený Krajským súdom v Brne, oddiel B, vložka č. 1002,	
	Štatutárny orgán: predstavenstvo	(od: 19.04.2019)
	Ing. Jiří Heš - predseda Vznik funkcie: 23.11.2005	(od: 19.04.2019)
	RNDr. Radomír Čevelík - miestopredseda Vznik funkcie: 23.11.2005	(od: 19.04.2019)
	Mgr. Paulína Úlehla Senič - člen Vznik funkcie: 23.11.2015	(od: 19.04.2019)
	Spôsob konania štatutárneho orgánu: Spoločnosť zastupuje voči tretím osobám, pred súdmi a pred inými orgánmi v celom rozsahu predstavenstvo, a to buď spoločne všetci členovia predstavenstva alebo samostatne predseda alebo miestopredseda predstavenstva. Za spoločnosť podpisujú buď všetci členovia predstavenstva alebo samostatne predseda alebo miestopredseda predstavenstva. Všetci tak robia spôsobom, že k vypísanému názvu spoločnosti alebo odtlačku razítka spoločnosti pripoja svoj podpis.	(od: 19.04.2019)



## Rozvaha společnosti

<b>tis. Kč</b>	<b>31.12.18</b>	<b>31.12.19</b>	<b>31.12.20</b>
<b>AKTIVA CELKEM</b>	176 650	208 979	223 736
A. Pohledávky za upsaný základní kapitál	0	0	0
B. Stálá aktiva	108 039	129 049	138 508
B.I. Dlouhodobý nehmotný majetek	132	366	360
B.II. Dlouhodobý hmotný majetek	107 907	128 683	138 149
B.III. Dlouhodobý finanční majetek	0	0	0
C. Oběžná aktiva	64 842	76 232	81 607
C.I. Zásoby	7 915	9 330	7 200
C.II. Pohledávky	25 071	29 180	26 642
C.II.1. Dlouhodobé pohledávky	522	295	292
C.II.2. Krátkodobé pohledávky	24 549	28 885	26 350
C.II.3. Časové rozlišení aktiv			
C.III. Krátkodobý finanční majetek	0	0	0
C.IV. Peněžní prostředky	31 856	37 722	47 765
D. Časové rozlišení aktiv	3 768	3 698	3 621
<b>tis. Kč</b>	<b>31.12.18</b>	<b>31.12.19</b>	<b>31.12.20</b>
<b>PASIVA CELKEM</b>	176 650	208 979	223 736
A. Vlastní kapitál	75 221	86 340	100 483
A.I. Základní kapitál	5 455	5 455	5 455
A.II. Ážio a kapitálové fondy	10 847	10 847	10 847
A.III. Fondy ze zisku	1 136	1 022	1 372
A.IV. Výsledek hospodaření minulých let (+/-)	49 573	55 832	67 016
A.V. Výsledek hospodaření běžného účetního období	8 209	13 183	15 794
A.VI. Rozhodnuto o zálohové výplatě podílu na zisku	0	0	0
B+C CIZÍ ZDROJE	98 631	119 967	121 273
B. Rezervy	10 086	10 131	10 135
C. Závazky	88 546	109 836	111 138
C.I. Dlouhodobé závazky	42 074	45 638	38 097
C.II. Krátkodobé závazky	46 471	64 198	73 041
C.III. Časové rozlišení pasiv			
D. Časové rozlišení pasiv	2 798	2 672	1 980