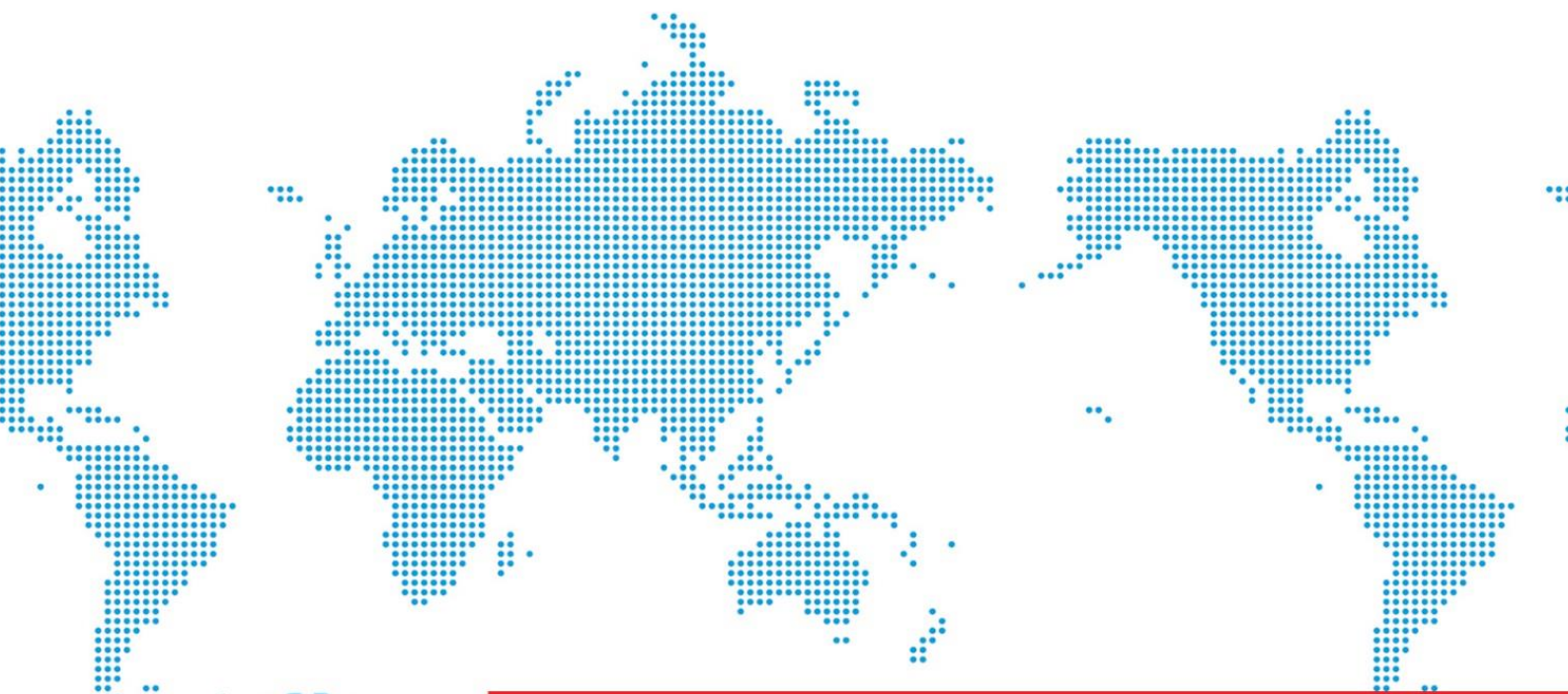


Institut pro testování a certifikaci, a. s.

Výroční zpráva 2015

Předseda představenstva: Ing. Jiří Heš

Schváleno rozhodnutím akcionáře dne 23. května 2016



Svět kvality a bezpečnosti
Safety and Quality World

Institut pro testování a certifikaci, a. s.

www.itczlin.cz





Obsah Výroční zprávy společnosti Institut pro testování a certifikaci, a. s.

Úvodní slovo místopředsedy představenstva	4
Hlavní finanční ukazatele společnosti	8
Předmět činnosti společnosti	9
Kompetence společnosti	10
Přehled členství v asociacích a spolcích	13
Organizační schéma společnosti	14
Personální obsazení funkcí společnosti	15
Politika kvality společnosti	17
Rozvaha společnosti – komentář	19
Hospodářské výsledky společnosti - komentář	20
Významní klienti	21
Export společnosti - komentář	22
Zpráva auditorů	23
Příloha k roční účetní závěrce	25
Organizační složka Institut pro testování a certifikaci, a. s.	38
Rozvaha společnosti	39



Vážení přátelé,

společnost Institut pro testování a certifikaci, a. s. (ITC) působí na trhu služeb pro veřejnost jako akciová společnost od roku 1993.

Z pohledu ČR byl uplynulý rok rokem mimořádně úspěšným, zejména z pohledu ekonomických ukazatelů. Zpřesněný odhad Českého statistického úřadu ze 4. března 2016 potvrdil loňský růst české ekonomiky o 4,3 %, což představuje nejvyšší růst za posledních 8 let. Růst se opíral zejména o výrobu automobilů, plastů a potravin – což jsou oblasti, ve kterých společnost ITC poskytuje své klíčové služby. K růstu české ekonomiky přispěl dále také sektor stavebnictví a navazující výroba stavebních výrobků, kde se rovněž realizuje velká část služeb společnosti ITC.

Rok 2015 byl pro ITC podle dosažených ekonomických výsledků rokem excelentním. Tržby za prodej vlastních výrobků a služeb dosáhly hodnoty 211 601 tis. Kč, což je nejlepší výsledek za dobu existence ITC.

V roce 2015 nedošlo ve vztahu k pověřením a kompetencím ITC k žádným výraznějším změnám a společnost i nadále působí v tradičních oblastech zkušebnictví, certifikace a souvisejících služeb.

Z pohledu služeb a dosažených tržeb jsou lídrem výkony v laboratořích, které zaznamenaly meziroční nárůst více než 10 mil Kč, a poprvé v historii ITC překročily hranici 100 mil. Kč.

Z pohledu tržeb i realizovaného zisku jsou na opačném konci interního výkonnostního spektra činnosti posuzování shody.

Naše společnost dlouhodobě poskytuje své služby také v zahraničí. Služby jsou poskytovány jak prostřednictvím přímých kontraktů a také spoluprací s dlouhodobými zahraničními partnery ve čtrnácti destinacích. V roce 2015, po několika letech stagnace, vzrostl objem tržeb ze zahraničí o 13% a dosáhl hodnoty 72 mil. Kč. Tržby z exportu představovaly v roce 2015 podíl 34% na celkových tržbách.

Trvale se snažíme, a prakticky je to nezbytnost, o rozšiřování našich znalostí v oborech souvisejících s předmětem naší činnosti. Z tohoto důvodu byly v roce 2015 realizovány desítky vzdělávacích akcí pro zaměstnance společnosti, zejména v profilových oblastech - posuzování zdravotnických prostředků, stavebních výrobků, nanotechnologií. Jinou cestou zvyšování kvalifikace zaměstnanců je spolupráce s vysokými školami, které jsou významným vzdělávacím a vědeckovýzkumným sektorem, který shromažďuje cenné informace z oblastí nejnovějších poznatků a trendů v aplikovaném výzkumu. Z tohoto úhlu pohledu jsou vysoké školy pro nás důležitými partnery zejména v oblastech, v nichž lze vzájemně využívat technické možnosti zkušebních laboratoří ITC a laboratoří působících při technicky zaměřených vysokých školách a univerzitách na území ČR, ale i v zahraničí. Institut dlouhodobě spolupracuje s následujícími univerzitami: Mendelova univerzita v Brně, Univerzita Palackého v Olomouci - Laboratoř Buněčných kultur lékařské fakulty, Vysoká škola chemicko - technologická v Praze, Univerzita Tomáše Bati ve Zlíně - Fakulta technologická, Fakulta aplikované informatiky, Centrum polymerních systémů, Technická univerzita v Liberci, UCEEB (Univerzitní centrum energeticky efektivních budov ČVUT v Praze), České vysoké učení technické v Praze, Technische Universität Dresden.



Příležitostně spolupracujeme s vysokým školstvím také na poli vzdělávání studentů a propagace technických oborů a technického vzdělávání. Vybraní pracovníci ITC jsou dlouholetými externími pedagogy a vnášejí tak do teoretické výuky postřehy z praxe a pro studenty tak zásadní zkušenosti z kontaktu s industriální sférou. Na tuto činnost navazuje spolupráce při řešení studentských prací a občasná účast studentů na vybraných projektech realizovaných naší společností.

ITC dlouhodobě poskytuje technické informace a spolupracuje na normalizační činnosti. Od r. 2009 vykonává naše společnost činnost Centra technické normalizace pro oblast plastů, pryží, výrobků pro děti, stavebních výrobků, materiálů pro styk s potravinami, výrobků pro sport a zábavu, obuvi a usní. V r. 2015 bylo v ITC, v rámci plánu technické normalizace, zpracovááno 81 ČSN. Dále bylo zajišťováno připomínkování rozpracovaných norem ISO a CEN pro 33 technických komisí. Byla prováděna aktualizace několika rubrik pro webové stránky ÚNMZ (Informační portál - Předpisy a normy, Informační portál pro stavební výrobky, Databáze harmonizovaných norem, Příručky správné praxe), které jsou cenným zdrojem veřejně přístupných informací. Pro potřeby výrobců, zkušeben i certifikačních orgánů jsme v roce 2015 pořádali semináře o technických normách a předpisech vztahujících se k uvádění výrobků na trh. Jako účinný nástroj byl za tímto účelem v ITC zpracován komerční portál *Zákony a normy*, jehož rozsah informací byl v uplynulém roce rozšířen o další sektory průmyslu. Od r. 1993 působí při ITC Sdružení technické normalizace gumárenského a plastikářského průmyslu (SGP-STANDARD), které sdružuje české a slovenské podniky s cílem získat informace o předpisech a normách v dostatečném předstihu, a tím přispět ke zvyšování konkurenceschopnosti svých výrobků.

Institutu pro testování a certifikaci byla v roce 2015 vyplacena dotace z již realizovaného projektu *Inovace tepelných zkoušek*, a to v celkové výši 2.250 tis. Kč. Projekt řešil zvýšení efektivity procesu provádění fyzikálně mechanických (funkčních a životnostních) zkoušek a jejich sekvencí při testování výrobků a komponentů. Náplní projektu byla integrace vzájemně navazujících zkoušek do jednoho zkušební postupu, kde bude lidská činnost mezi jednotlivými zkouškami nahrazena automatickou regulací, která je výsledkem vlastního vývoje společnosti.

V oblasti lidských zdrojů byla rámci Operačního programu *Lidské zdroje a zaměstnanost* vytvořena dvě pracovní místa, jejichž vznik byl podpořen projektem „Vzdělávejte se pro růst! – pracovní příležitosti“ (č. projektu CZ.1.04/2.1.00/03.00015). Dále jsme vytvořili jedno pracovní místo, které bylo podpořeno projektem „Odborná praxe pro mladé do 30 let ve Zlínském kraji“, v rámci Operačního programu *Lidské zdroje a zaměstnanost* (č. projektu CZ.1.04/2.1.00/70.00057).

Pro zachování konkurenceschopnosti naší společnosti je nezbytné realizovat průběžné vzdělávání zaměstnanců. Systém vzdělávání našich pracovníků vychází z celorepublikového systému, realizovaného obvykle akreditovanými pracovišti pro certifikaci personálu. Jenom pro zajímavost zde uvádím, že v roce 2015 proběhla školení v rámci interního vzdělávání v objemu 877 člověkodnů. V rámci externího vzdělávání byl rozsah vzdělávání 285 člověkodnů a přímé náklady dosáhly 1.090 tis. Kč.

Za neméně důležité považujeme i vzdělávací akce pro klienty a auditory, které organizujeme. V roce 2015 proběhlo 8 vzdělávacích akcí pro klienty a zahraniční auditory. Těchto akcí se zúčastnilo celkem 334 lidí.



Rok 2015 postavil před ITC velkou výzvu. Vlastník prostor, ve kterých jsme byli dlouhodobě v pronájmu, potřeboval pro svoje podnikání uvolnit laboratorní prostory s termínem do konce srpna 2015, respektive do konce roku 2015. S ohledem na tuto skutečnost, potřebu dalšího extenzivního rozvoje činností a také vhodnost komplexní stabilizace společnosti, přijalo představenstvo společnosti rozhodnutí řešit vzniklou situaci radikálním způsobem – nákupem provozní budovy ve Zlíně v areálu bývalých Baťových závodů (areál Svit). Realizace tohoto rozhodnutí si vyžádala několik etap – užívání prostor v této budově nejprve formou nájmu od 1. 9. 2015 (s nezbytnou úpravou laboratorních prostor ve výši cca. 7 mil. Kč) následně příprava kupní smlouvy a zajištění úvěrového financování a vlastní realizace koupě. Podpis kupní smlouvy a návrh na vklad do katastru nemovitostí byl realizován na přelomu února/března 2016.

Samozřejmě probíhalo stěhování laboratoří z dosavadních prostor v období červenec – prosinec 2015. Obavy z výše souvisejících nákladů na stěhování a eventuálního snížení tržeb (z důvodu nemožnosti soustavného využívání stahované zkušební techniky) se nenaplnily, a to jak díky velmi dobrému manažerskému plánování vlastního přestěhování, tak také iniciativě každého jednotlivého zaměstnance, kteří se na přesunu podíleli. Samozřejmě se celý proces neobešel bez komplikací a stresových okamžiků, avšak i přesto tržby za rok 2015 dosáhly firemního maximum. Za to všechno patří velké poděkování všem zaměstnancům, kteří vše související s přípravou prostor, se stěhováním, zprovozněním zařízení, logistikou celé akce udělali nad rámec svých běžných pracovních povinností, byli ochotni a schopni pracovat přes víkendy, v přesčasech a vnášeli invenci, která věci posouvala správným směrem. Je velmi uklidňující vědět, že se ITC může spolehnout i v mimořádných situacích, na loajalitu a sounáležitost svých zaměstnanců a vedení společnosti si této skutečnosti váží. V této souvislosti nemohu nepoděkovat i všem dodavatelům a společnostem, které se na této akci podílely, a výrazně přispěly k jejímu zdárnému průběhu.

Nově má ITC provozovnu na adrese třída Tomáše Bati č. p. 5264, 760 01 Zlín. V této provozovně je k dnešnímu dni umístěna fyzikální, mechanická a stavební laboratoř, ve kterých se provádějí následující zkoušky: stanovení odolnosti výrobků proti klimatickým změnám; tlakové zkoušky (přetlak, podtlak); zkoušení výrobků a systémů pro děti; potrubní systémy a jejich součásti - speciální zkoušky; výrobky z pryže a plastů – speciální zkoušky; sanitární technika – speciální zkoušky; zkoušení asfaltů, stavebních materiálů a výrobků; stanovení tahových a tlakových vlastností; ohybové a smykové zkoušky; statické zatěžovací zkoušky; stanovení soudržnosti a přídržnosti; měření geometrických veličin; stanovení rovinnosti, hmotnosti a objemu, vlhkosti a nasákavosti, vodotěsnosti, vodopropustnosti, mrazuvzdornosti, odolnosti proti kapalinám, zpracovatelských vlastností; zkoušení sportovních povrchů; doplňkové zkoušky – dřevo. Laboratoře v nových prostorách byla začátkem roku 2016 předmětem pravidelného dozoru ČIA – národního akreditačního orgánu - s výsledkem výborně.

Rok 2016 bude věnován dalším rekonstrukcím a úpravám v nové budově tak, aby bylo zajištěno hladké stěhování dalších aktivit a činností společnosti tak, aby v roce 2017 mohlo být provedeno „úřední“ přestěhování sídla společnosti z dosavadní adresy.

Rok 2015 nebyl pro naši společnost rokem jednoduchým. Ukázal však, že ITC je dospělou a stabilní firmou, která je schopna se cítit a „bez ztráty kytičky“ čelit i velkým výzvám. Tuto skutečnost



Výroční zpráva 2015



hodnotí celé vedení společnosti vysoce pozitivně. Jsme si plně vědomi, že tato skutečnost odráží náš přístup, kde se snažíme uspokojit potřeby klientů s co největší profesionální péčí, snažíme se o vytváření dlouhodobých partnerství s cílem, aby se k nám spokojení klienti vraceli. I do budoucna toto chápeme jako svůj závazek k udržení a zvyšování kvalitativních standardů námi poskytovaných služeb.

Dovolte mi na tomto místě poděkovat všem zákazníkům za jejich přízeň, všem obchodním partnerům a externím spolupracovníkům za spolupráci a všem zaměstnancům za jejich úsilí, kterým přispěli k dosažení excelentního výsledku v roce 2015.

Těším se na další spolupráci a přeji všem hodně úspěchů v roce 2016.

RNDr. Radomír Čevelík
místopředseda představenstva



Hlavní finanční ukazatele společnosti

		2013	2014	2015
Tržby celkem	tis. Kč	208 307	195 501	211 601
	z toho ČR	tis. Kč 143 723	130 917	139 510
	z toho export	tis. Kč 64 584	64 584	72 090
Přidaná hodnota	tis. Kč	125 978	121 190	133 047
Osobní náklady	tis. Kč	105 384	103 238	113 799
Odpisy	tis. Kč	7 501	7 786	8 329
Výsledek hospodaření za účetní období	tis. Kč	7 162	4 810	4 172
Aktiva	tis. Kč	78 356	82 625	100 765
Cizí zdroje	tis. Kč	33 800	35 211	50 760
Vlastní kapitál	tis. Kč	42 424	44 859	47 656
Zaměstnanci	přepočtený stav	161,4	161,7	169,6
Poměrové ukazatele				
Tržby/Zaměstnanci	tis. Kč	1 291	1 209	1 248
Přidaná hodnota/Zaměstnanci	tis. Kč	781	749	785
Výsledek hospodaření/Vlastní kapitál	%	16,9%	10,7%	8,8%
Cizí zdroje/Aktiva	%	43,1%	42,6%	50,4%
Tržby/Vlastní kapitál	%	491,0%	435,8%	444,0%





Předmět činnosti společnosti

Institut pro testování a certifikaci, a. s., Zlín (dále jen ITC) je akciovou společností založenou dle obchodního zákoníku v roce 1993. Od roku 2000 je nezávislou akciovou společností s jediným akcionářem – českou firmou ITC-SERVIS, spol. s r. o.

Předmět podnikání a předmět činnosti činnosti akciové společnosti ITC byl k datu 31. 12. 2015 a do doby schválení této výroční zprávy se nezměnil:

Předmět podnikání

- Osvědčování provozuschopnosti výherních hracích přístrojů a technických zařízení pro provozování sázkových her a výkon následné technické kontroly jejich provozování
- Měření znečišťujících a pachových látek, zpracování rozptylových studií
- Výroba, obchod a služby neuvedené v přílohách 1 až 3 živnostenského zákona

Předmět činnosti

- Činnosti autorizované (notifikované) osoby při posuzování shody výrobků podle zákona č. 22/1997 Sb. a pozdějších novel v rozsahu stanoveném autorizacemi Úřadu pro technickou normalizaci, metrologii a státní zkušebnictví
- Činnost zkušebních laboratoří
- Činnost kalibračních laboratoří
- Certifikace výrobků
- Certifikace systémů managementu
- Provádění inspekce
- Zkoušení složek životního a pracovního prostředí
- Odběry a vyšetření zdravotní nezávadnosti výrobků
- Úřední měření
- Činnosti střediska kalibrační služby
- Ověřování stanovených měřidel
- Posuzování stavebních dodavatelů
- Činnosti znaleckého ústavu



Kompetence společnosti

ITC svoji činnost realizuje na základě následujících pověření, autorizací a akreditací (stav k 31. 12. 2015):

- **Autorizovaná osoba č. 224**

(viz: <http://www.unmz.cz/urad/ao-aktualni-seznam>)

- NV č. 173/1997 Sb. ve znění pozdějších předpisů, kterým jsou stanovené vybrané výrobky k posuzování shody
- NV č. 163/2002 Sb. ve znění pozdějších předpisů, kterým jsou stanovené technické požadavky na vybrané stavební výrobky

- **Notifikovaná osoba č. 1023**

(viz: http://ec.europa.eu/growth/tools-databases/nando/index.cfm?fuseaction=notifiedbody.notifiedbody&refe_cd=EPOS%5F46625)

- NV č. 336/2004 Sb., kterým se stanoví technické požadavky na zdravotnické prostředky (směrnice 93/42/EEC) ve znění pozdějších předpisů (do 1.4.2015)
- NV 54/2015 Sb., kterým se stanoví technické požadavky na zdravotnické prostředky (od 1.4.2015)
- NV 453/2004 Sb., kterým se stanoví technické požadavky na diagnostické zdravotnické prostředky in vitro (směrnice 98/79/EC) ve znění pozdějších předpisů (do 1.4.2015)
- NV 56/2015 Sb., kterým se stanoví technické požadavky na diagnostické zdravotnické prostředky in vitro (od 1.4.2015)
- NV 154/2004 Sb., kterým se stanoví technické požadavky na aktivní implantabilní zdravotnické prostředky (směrnice 90/385/EEC) ve znění pozdějších předpisů (do 1.4.2015)
- NV 55/2015 Sb., kterým se stanoví technické požadavky na aktivní implantabilní zdravotnické prostředky (od 1.4.2015)
- NV č. 17/2003 Sb., kterým se stanoví technické požadavky na elektrická zařízení nízkého napětí (směrnice 2006/95/EC; ex- 73/23/EEC) ve znění pozdějších předpisů
- NV č. 616/2006 Sb., kterým se stanoví technické požadavky na výrobky z hlediska jejich elektromagnetické kompatibility (směrnice 2004/108/EC), ve znění pozdějších předpisů
- NV č. 86/2011 Sb., kterým se stanoví technické požadavky na hračky (směrnice 2009/48/EC) ve znění pozdějších předpisů
- NV č. 21/2003 Sb., kterým se stanoví technické požadavky na ochranné pracovní prostředky (směrnice 89/686/EEC) ve znění pozdějších předpisů



- NV č. 26/2003 Sb. (ve znění poslední novely NV č. 621/2004 Sb.), kterým se stanoví technické požadavky na tlaková zařízení (směrnice 97/23/EC) ve znění pozdějších předpisů
- **Notifikovaná osoba č. 1023 - Oznámený subjekt**
 - Nařízení Evropského parlamentu a Rady (EU) 305/2011 ve znění Nařízení Komise v přenesené pravomoci (EU) č. 568/2014 ze dne 18. února 2014 a Nařízení Komise v přenesené pravomoci (EU) č. 574/2014 ze dne 21. února 2014 (CPR) (Stavební výrobky)
- **Akreditovaná zkušební laboratoř č. 1004**
- **Akreditovaná zkušební laboratoř č. 1004.3**
- **Akreditovaná kalibrační laboratoř č. 2222**
- **Certifikační orgán pro systémy managementu akreditovaný ČIA pod číslem 3002**
- **Certifikační orgán pro výrobky akreditovaný ČIA pod číslem 3020**
- **Akreditovaný certifikační orgán pro kvalifikaci v systému certifikovaných stavebních dodavatelů podle zákona č. 137/2006 Sb.**
- **Akreditovaný inspekční orgán č. 4035**
- **Autorizované metrologické středisko pro ověřování stanovených měřidel (přidělena úřední značka K 123)**
- **Provozovatel Sdružení technické normalizace gumárenského a plastikářského průmyslu (SGP - Standard)**
- **Centrum technické normalizace pověřené ÚNMZ**
- **Rozhodnutím Ministerstva spravedlnosti č. j. 163/2005-ODS-ZN/2 ze dne 25. 07. 2005 je ITC zapsán do prvního oddílu seznamu ústavů kvalifikovaných pro znaleckou činnost v oboru elektronika s rozsahem oprávnění pro znalecké posudky vyžadované státními orgány a orgány samosprávy pro výherní hrací přístroje a technická zařízení pro provozování sázkových her a loterií po stránce hardware a software, pro znalecké posudky k ověřování funkčních a technických podmínek registračních pokladen včetně fiskální paměti**
- **Rozhodnutím Ministerstva spravedlnosti č. j. 218/2004-ODS-ZN/16/2 ze dne 29. dubna 2005 je ITC zapsán do druhého oddílu seznamu ústavů kvalifikovaných pro znaleckou činnost v oborech: čistota ovzduší, doprava, ekonomika, energetika, chemie, kůže a kožešina, obaly, ochrana přírody, potravinářství, služby, sport, stavebnictví, strojírenství, technické obory různé, textilie, umělecká řemesla, vodní hospodářství, zdravotnictví, zemědělství**
- **Pověření Ministerstva financí k odbornému posuzování a osvědčování provozuschopnosti výherních hracích přístrojů a technických zařízení a systémů pro provozování loterií a jiných**



Výroční zpráva 2015



- podobných her a k výkonu následné technické kontroly těchto provozovaných zařízení a systémů
- **OPEL/GM doporučení laboratoře pro zkoušení automobilových součástí**
 - **Oprávnění Úřadu pro civilní letectví L-3-061/5 v souladu s § 17 zákona č. 49/1997 Sb. (zákon o civilním letectví) podle Postupu CAA-TI-012-4/99 k průkazným a ověřovacím zkouškám elektrických a elektronických letadlových částí a zařízení**
 - **Organizace schválená ke zkouškám vojenské letecké techniky v rozsahu posuzování a ověřování shody vlastností výrobků vojenské letecké techniky s požadavky stanovenými technickými normami - Osvědčení č. MAA 009 na základě § 35n zákona č. 219/1999 Sb., o ozbrojených silách České republiky, ve znění zákona č. 147/2010 Sb.**
 - **Registrovaná Akreditovaná zkušební laboratoř, certifikační společnosti DVGW cert GmbH, způsobilá provádět zkoušky u sanitárních výrobků pod kódovým označením 6543 podle EN 14124**
 - **Autorizace Státního zdravotního ústavu č. Z0040100812 podle zákona 258/2000 Sb. pro autorizační sety D 2 - Odběr a vyšetření zdravotní nezávadnosti výrobků pro děti do tří let a D 3 - Odběr a vyšetření zdravotní nezávadnosti výrobků přicházejících do styku s potravinami a pokrmy**
 - **Správce značky „Bezpečné hračky“ registrované v programu Česká kvalita**
 - **Správce značky „ITC certifikovaná kvalita“**
 - **Pověřený certifikační orgán KEYMARK č. 032 pro udělování značky „SOLAR KEYMARK“**
 - **Spolupráce se SZV (www.szv.cz) při udělování značky „Osvědčeno pro stavbu“**





Přehled členství v asociacích

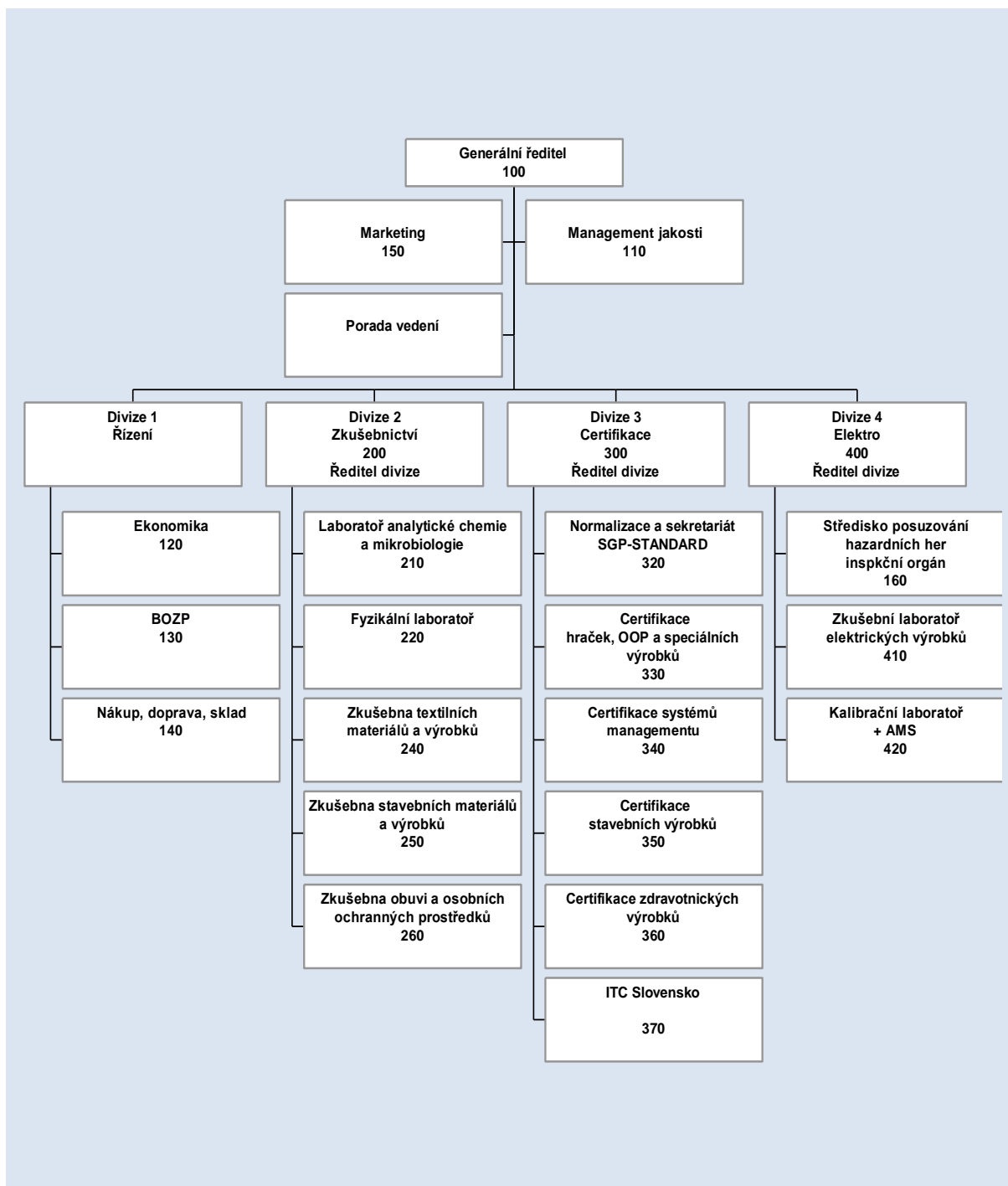
ITC je aktivně zapojeno do technických činností v České republice prostřednictvím členství v následujících profesních i společenských sdruženích a asociacích.

- AAO - Asociace akreditovaných a autorizovaných organizací, Praha
- SZV - Svaz zkušeben pro výstavbu, Praha
- SČZL - Sdružení českých zkušeben a laboratoří, Zlín
 - výše uvedená sdružení tvoří sdružení Eurolab-CZ, které je od 01. 05. 2004 plnoprávným členem EUROLABu (<http://www.eurolab.org>)
- ČSJ - Česká společnost pro jakost, Praha
- Sdružení pro hračku a hru, Praha
- Krajská hospodářská komora Zlínského kraje
- CQS - Sdružení pro certifikaci systémů jakosti, Praha, člen mezinárodního sdružení IQNET
- ČOKA - Česká obuvnická a kožedělná asociace se sídlem ve Zlíně
- EURACHEM ČR, Řež u Prahy
- ATOK - Asociace textil, oděvy, kůže, Praha
- SCOV - sdružení certifikačních orgánů pro certifikaci výrobků, Dobrá
- Sdružení pro výstavbu silnic, Praha
- Česká společnost průmyslové chemie, Gumárenská skupina Zlín
- ČKS - České kalibrační sdružení, Brno
- SGP STANDARD – Sdružení technické normalizace gumárenského a plastikářského průmyslu
- Svaz průmyslu a dopravy ČR, Praha
- Svaz podnikatelů ve stavebnictví v ČR
- Československá společnost pro sluneční energii
- TEAM-NB, Liège, Belgie
- LVD Notified Bodies Forum, Paříž, Francie
- ESTIF – European Solar Thermal Industry Federation; Solar Keymark Certification



Organizační schéma společnosti

Společnost vyvíjí své aktivity v divizní organizační struktuře. Níže je organizační schéma platné k 31. 12. 2015.





Personální obsazení funkcí společnosti

Zastoupení v představenstvu a dozorčí radě se v roce 2015 nezměnilo. Při zastoupení je kladen důraz zejména na odbornost a v potaz je bráno i zastoupení regionu Zlínského kraje.

Představenstvo

Funkce	Obsazení
Předseda představenstva	Ing. Jiří Heš
Místopředseda představenstva	RNDr. Radomír Čevelík
Člen představenstva	MgA. Pavlína Úlehla Senić

Dozorčí rada

Funkce	Obsazení	
Předseda dozorčí rady	Mgr. Jiří Heš	ředitel divize ITC
Člen dozorčí rady	Ing. Petr Karlík	vedoucí střediska ITC, zástupce zaměstnanců společnosti
Člen dozorčí rady	Magdalena Čevelíková	podnikatelka

Komise pro zajištění nestrannosti

Pro zajištění důvěryhodnosti a nestrannost při činnostech souvisejících s výkony posuzování shody, certifikace výrobků a systémů managementu má ITC zřízenou Komisi pro zajištění nestrannosti, která měla k 31. 12. 2015 následující složení:

Funkce	Obsazení	
Předseda komise	RNDr. Anna Christianová, CSc.	Institut pro testování a certifikaci, a. s., Zlín – specialista pro oblast environmentu, ekodesignu a Národní soustavy kvalifikací
Místopředseda komise	Ing. Jaroslav Toufar	Plastikářský klastr
Člen komise	MUDr. Milena Dostálková	Sdružení praktických lékařů Zlínského kraje
Člen komise	Zdeněk Krul	ČOI, vrchní rada ústředního inspektorátu ČOI v Praze
Člen komise	Ing. Petr Houdek	Akademické subjekty (nominace



Funkce	Obsazení	
		Plzeňská univerzita) - systémy managementu + IT, ITSM a bezpečnost informací, management rizik.
Člen komise	Ing. Milan Báša	Zákaznický sektor (nominace FEP, a.s.) - výrobní sféra, plastikářský průmysl, dřevařský průmysl
Člen komise	RNDr. Vlastislav Trnka	Zákaznický sektor (nominace od GESOS, spol. s r.o.)
Člen komise	Ing. Alena Chalupová, MBA.	Institut pro testování a certifikaci, a. s., Zlín
Člen komise	Ing. Milan Kovář	Institut pro testování a certifikaci, a. s., Zlín

Průměrný přepočtený stav zaměstnanců po stagnaci v letech 2013 – 2015 vzrostl v roce 2015 na hodnotu 169,56.





Politika kvality společnosti

V souvislosti s rozšířením akreditace certifikačního orgánu systémů managementu o normu ČSN ISO/IEC 27001 byla Politika kvality ITC revidována a doplněna o vybrané principy bezpečnosti informací a současně i o principy společenské odpovědnosti. Nová politika kvality ITC byla schválena představenstvem společnosti dne 26. 6. 2015.

Základním principem činnosti Institutu pro testování a certifikaci, a. s. Zlín (dále jen ITC) je tvorba duchovních a materiálních hodnot cestou trvalého uspokojování potřeb zákazníků a zájemců o produkty společnosti vysoce odbornými, rychlými, dokonalými a komplexními výkony. Uspokojení potřeb a očekávání zákazníka je hnacím motorem rozvoje ITC.

Zárukou kvality a spolehlivosti všech zajišťovaných produktů je tým spokojených, kvalifikovaných a motivovaných pracovníků.

Orientace na zákazníka:

- Spokojenost zákazníka je prioritou ITC.
- Při poskytování produktů je vždy uplatňován nediskriminační přístup.
- Požadavky zákazníka na kvalitu poskytovaného produktu, dodržení smluvních podmínek, povinností a závazků vůči zákazníkovi musí být stanoveny a naplněny. Dodržení dohodnutých termínů je součástí základních principů činnosti ITC.
- Každý pracovník by měl vědět, co zákazník žádá, případně mohl žádat, co zákazník potřebuje, případně mohl by potřebovat, co ještě ITC může zákazníkovi nabídnout a co pro to může udělat organizační útvar, ve kterém je pracovník zařazen.
- Každý pracovník má povinnost hledat způsoby, jak trvale zlepšovat činnosti a postupy společnosti směřující k zachování nebo k rozšíření stávajících kompetencí, zajišťujících vedle potřebné kvality a profesionální úrovně nabízených produktů také jejich komplexnost.
- Každý pracovník musí pro zákazníka udělat vše, v rámci pracovního vztahu, co je v jeho silách a neohroží jeho mlčenlivost, objektivitu a nestrannost.
- Každá dodávka produktu by měla v místě určení vytvořit doporučení pro další obchod.
- Při realizaci zakázek splňujeme závazek objektivitu a nestrannosti, který chápeme jako jeden z nejdůležitějších aspektů zabezpečujících důvěru v činnosti prováděné ITC.

Orientace na pracovníky:

- Vedoucí pracovníci a ITC jako celek vytvářejí podmínky pro stabilitu kolektivu odborně způsobilých a motivovaných pracovníků usilujících o neustálé zvyšování odborné úrovně a komplexnosti nabízených produktů.
- Vnitřní spolupráci pracovníků vytváříme navenek synergický efekt znásobující pověst ITC jako homogenního seskupení špičkových profesionálů, kteří vědí, co zákazník potřebuje, chce nebo může chtít, a také vědí, jak jeho očekávání uspokojit a co za svoji práci spravedlivě požadovat.
- Vedení ITC posiluje dobré a dlouhodobé vazby se zaměstnanci a přispívá tak k důvěře zaměstnanců vůči firmě. Loajalita, osobní aktivita a zájem o zvyšování profesní kvalifikace jsou velkým příspěvkem zaměstnanců k dalšímu rozvoji ITC.



Orientace na dodavatele:

- Se svými dodavateli ITC spolupracuje na principu dlouhodobého partnerství, jež přináší užitek všem zainteresovaným stranám.
- Od dodavatelů společnost vyžaduje vysokou kvalitu dodávaných produktů.

Orientace na trvale udržitelné podnikání

- Společenská odpovědnost:
 - ITC si je vědom odpovědnosti za dopady svojí činnosti na společnost.
 - ITC je organizován a provozován tak, aby za všech okolností bylo zaručeno etické chování, nezávislost, objektivita a nestrannost jeho činností.
- Procesní řízení:
 - ITC vytváří dostatečné vlastní zdroje jako nezbytnou podmínku svého budoucího rozvoje.
 - Nedílnou součástí firemní kultury je vyhledávání cest vedoucích k vysoké rentabilitě, ke zlepšení efektivnosti systému managementu a zlepšování kvality produktů a všech aktivit. Tomu je podřízena organizace i způsob práce.
 - Zásady systému managementu umožňují otevřenost v rozhodnutích a aktivitách ITC. Jsou prostředkem k transparentnímu naplnění očekávání zainteresovaných stran (pracovníků, akcionářů, zákazníků, orgánů veřejné správy a široké veřejnosti).
- Bezpečnost informací:
 - Principy řízení informační bezpečnosti v ITC určují rámec informační bezpečnosti a stanovují jasně formulované zásady, které jsou v ITC aplikovány.
 - Pracovníci ITC znají své základní odpovědnosti a povinnosti při práci s informacemi a ICT.
- Životní prostředí:
 - ITC vyžaduje od všech svých pracovníků zodpovědné chování k životnímu prostředí.
 - ITC dbá na zodpovědné chování se k životnímu prostředí a na efektivní využívání energií.
 - Při zabezpečování všech výkonů v ITC se chováme tak, abychom zabránili úniku škodlivých emisí, minimalizovali vznik odpadů a tím limitovali potenciální nebezpečí pro přírodu.



Rozvaha společnosti – komentář

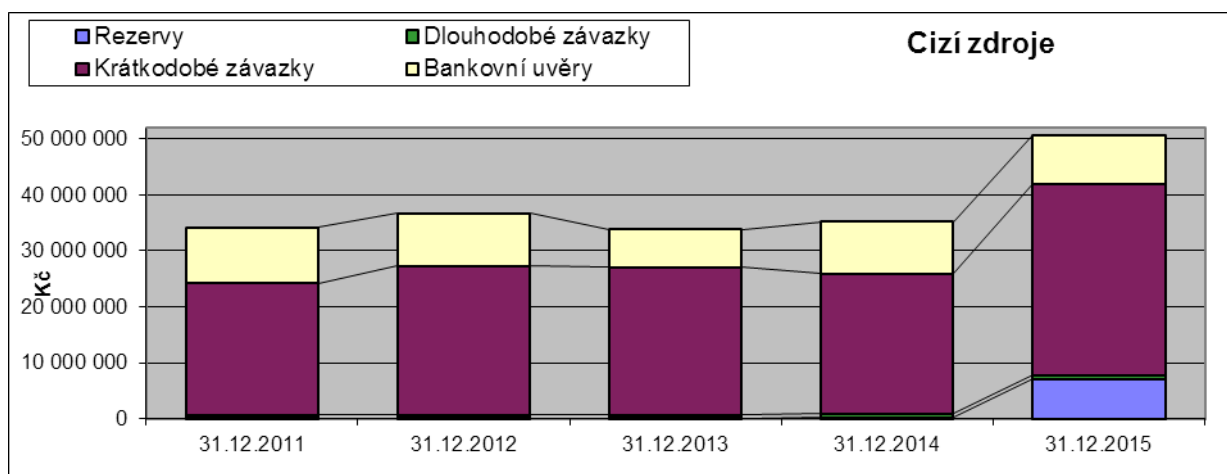
Celková bilanční suma aktiv (a pasiv) dosáhla k datu 31. 12. 2015 100,8 mil. Kč. Na straně aktiv došlo k růstu celkových aktiv 18,1 mil. Kč. Růst je dán zejména oběžných aktiv (růst o 21,5 mil. Kč – zejména finanční majetek (+19,5 mil. Kč) a nedokončená výroba (+ 2,3 mil. Kč). Zůstatková hodnota dlouhodobého majetku společnosti k datu 31.12.2015 poklesla oproti předchozímu období o 3,8 mil. Kč, což souvisí s plánovanou velkou investicí realizovanou v únoru 2016 – nákup budovy.

Vlastní kapitál společnosti vzrostl meziročně o 2,7 mil. Kč zejména vlivem hospodářského výsledku za rok 2015 (4,2 mil. Kč) a vyšší hodnotě nerozděleného zisku minulých období.

Cizí zdroje vzrostly o 15,4 mil. Kč. Růst je dán růstem krátkodobých závazků (nesplacená investice do rekonstrukce provozních prostor) a vytvoření rezervy na plánované opravy nově pořízené budovy pro provoz společnosti. Nesplacená hodnota bankovních úvěrů poklesla o cca 0,5 mil. Kč.

	31.12.2011	31.12.2012	31.12.2013	31.12.2014	31.12.2015
Kč					
AKTIVA CELKEM	68 368 997	77 417 897	78 356 242	82 625 485	100 765 242
Pohledávky za upsané vlastní jmění	0	0	0	0	0
Dlouhodobý majetek (přístroje, budovy, zálohy na HI)	26 896 732	31 782 431	30 981 051	34 274 602	30 470 104
Oběžná aktiva (peníze, pohledávky)	38 571 870	42 585 403	44 287 947	44 208 249	66 058 976
Časové rozlišení aktiv	2 900 395	3 050 063	3 087 244	4 142 634	4 236 161
PASIVA CELKEM	68 368 997	77 417 897	78 356 242	82 625 485	100 765 242
Vlastní kapitál (základní kapitál, fondy)	32 031 308	38 061 935	42 424 219	44 858 926	47 655 660
Cizí zdroje (závazky, přijaté zálohy, úvěry)	34 212 546	36 725 383	33 800 308	35 210 871	50 760 398
Časové rozlišení pasiv	2 125 143	2 630 578	2 131 715	2 555 687	2 349 184

Protože cizí zdroje tvoří stále významnou část pasiv společnosti, je pro srovnání v grafu níže uveden jejich vývoj.



Z grafu vyplývá zejména, že cizí zdroje jsou tvořeny krátkodobými závazky z obchodních vztahů (faktury, leasing, přijaté zálohy na řešení zakázek), tvorbou rezervy na opravy pořizované



nemovitosti a bankovními úvěry (pokles oproti 31. 12. 2015 – viz komentář v předchozím odstavci).
Celková výše bankovních úvěrů k datu 31. 12. 2015 je 8,8 mil. Kč.

Hospodářské výsledky společnosti - komentář

Hospodářský výsledek společnosti za rok 2015 činí 4,171 mil. Kč po zdanění při tržbách 211,6 mil. Kč. Ačkoli došlo k poklesu tohoto ukazatele oproti předchozímu roku, jde vzhledem k tvorbě rezervy na plánované opravy nemovitosti o výsledek přijatelný.

Výkaz zisku a ztrát [Kč]	2011	2012	2013	2014	2015
I. Tržby za prodej zboží	0	0	1 157	1 400	308 600
A. Náklady vynaložené na prodané zboží	0	0	0	-1 383	-240 000
II. Výkony	176 952 090	196 262 254	208 650 848	195 226 327	214 232 755
B. Výkonová spotřeba	-73 771 708	-75 484 225	-82 673 610	-74 036 492	-81 254 621
Přidaná hodnota	103 180 383	120 778 029	125 978 395	121 189 851	133 046 734
C. Osobní náklady	-86 930 452	-98 953 401	-105 383 706	-103 238 279	-113 798 686
D. Daně a poplatky	-122 813	-126 259	-125 663	-135 013	-130 835
E. Odpisy dl. nehmot. a hmot. majetku	-6 781 196	-6 845 446	-7 501 135	-7 785 681	-8 329 150
VI. Ostatní provozní výnosy	807 858	1 188 252	716 141	1 240 563	419 790
I. Ostatní provozní náklady	-3 859 141	-3 865 088	-4 386 720	-4 154 843	-3 312 639
Hospodářský výsledek z finančních operací	-1 212 202	-2 077 726	-391 276	-1 288 095	-2 901 174
R. Dan z příjmu za běžnou činnost	-1 192 302	-2 023 644	-1 936 628	-1 389 597	-1 389 597
Mimořádný výsledek hospodaření	0	0	0	0	0
Hospodářský výsledek za účetní období	3 996 232	7 999 354	7 161 749	4 810 049	4 171 694

Z výše uvedené tabulky jsou evidentní tyto skutečnosti:

- Došlo k meziročnímu růstu výkonů o 9,7 % (při růstu tržeb za vlastní služby o 8,2 %).
- Došlo k růstu výrobní spotřeby o 9,7 %, hlavní položku zde tvoří externí kooperace na řešení problematiky posuzování výherních hracích přístrojů a subdodávky kooperujících partnerů v zahraničí.
- Přidaná hodnota společnosti vzrostla 9,8 % oproti roku 2014 a dosáhla hodnoty 133 mil. Kč.
- Významnou položkou nákladů jsou osobní náklady, jejich suma meziročně vzrostla o 10,2 %. Růst je dán zvýšením průměrného počtu zaměstnanců (o 4,8 % v přepočtených stavech) a způsobem odměňování zaměstnanců – výplata osobního hodnocení až 23 % při splnění stanovených podmínek. Průměrná tarifní mzda meziročně (2014/2015) vzrostla o 7,1 %, průměrná vyplacená mzda (včetně příplatků, odměna a osobního ohodnocení) vzrostla o 12,2 %. Podíl příplatků, odměn a osobního ohodnocení (variabilní složky mzdy) na tarifní mzdě činil za rok 2015 38 %.
- Produktivita práce (vyjádřená jako Kč tržeb / Kč mezd) poklesla o 2,6 % na hodnotu 2,65 při průměrných ročních tržbách na pracovníka 1 247 tis. Kč (růst oproti roku 2014 o 3,2 %).



Další tabulka uvádí distribuci tržeb společnosti z pohledu typu zakázky.

Fakturace (celý rok)	2012	2013	2014	2015	14/15
Granty, Vývoj, CQS	1 736 040	1 800 086	2 053 885	1 735 128	-15,5%
VHP + AO modul A	27 130 479	32 388 828	21 984 514	24 439 833	11,2%
Výkony AO (SZ) 224 v regulované oblasti	25 853 413	24 673 403	22 979 023	20 388 549	-11,3%
Dozory AO 224	18 461 729	19 870 297	22 358 740	26 856 970	20,1%
Certifikace výrobků COV 3020 + ITC (+dozory)	12 679 611	7 315 434	4 476 295	3 408 434	-23,9%
Dozory CO V + ITC	585 934	547 016	536 940	726 334	35,3%
Certifikace systémů	9 665 795	7 113 538	7 661 655	8 379 456	9,4%
Dozory pro certifikaci systémů	5 347 599	5 652 046	5 215 554	4 976 199	-4,6%
Výkony v akreditované laboratoři	75 696 306	90 944 223	90 439 449	101 936 146	12,7%
Informace, SGP, normalizace	1 838 407	2 252 809	2 021 236	1 888 706	-6,6%
Metrologie	8 445 480	9 696 912	9 823 059	12 107 014	23,3%
Posuzování, vzdělávání	375 898	280 516	333 500	307 608	-7,8%
Ekologické služby	442 870	267 155	278 750	298 550	7,1%
Technická inspekce	7 232 383	6 401 845	6 142 483	4 691 730	-23,6%
Ostatní	-1 034 111	-994 955	-795 778	-539 823	-33,2%
Celkem	194 457 833	208 209 153	195 509 304	211 600 832	8,2%

Významní klienti

V tabulce je uveden přehled nejvýznamnějších klientů společnosti z pohledu výše tržeb v roce 2015:

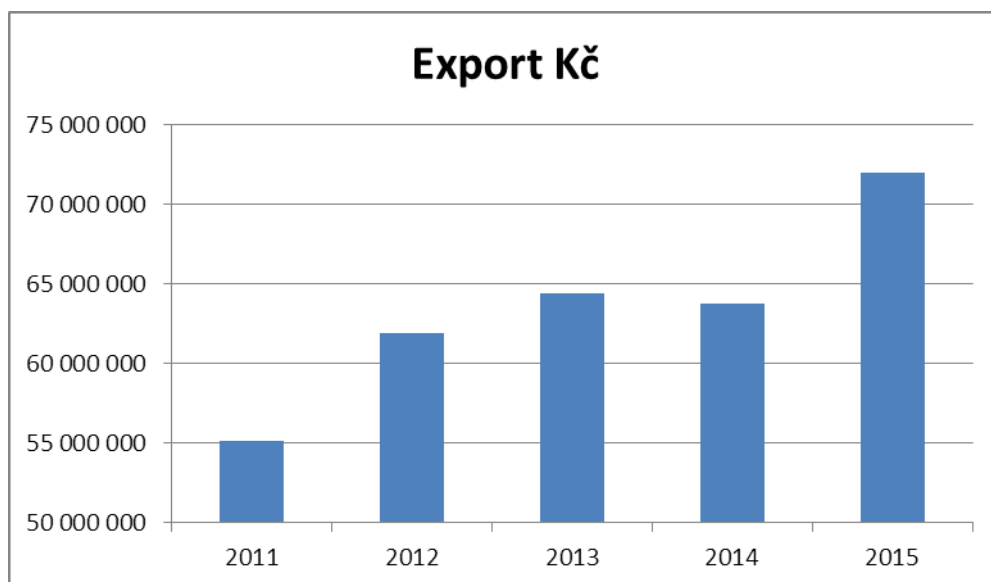
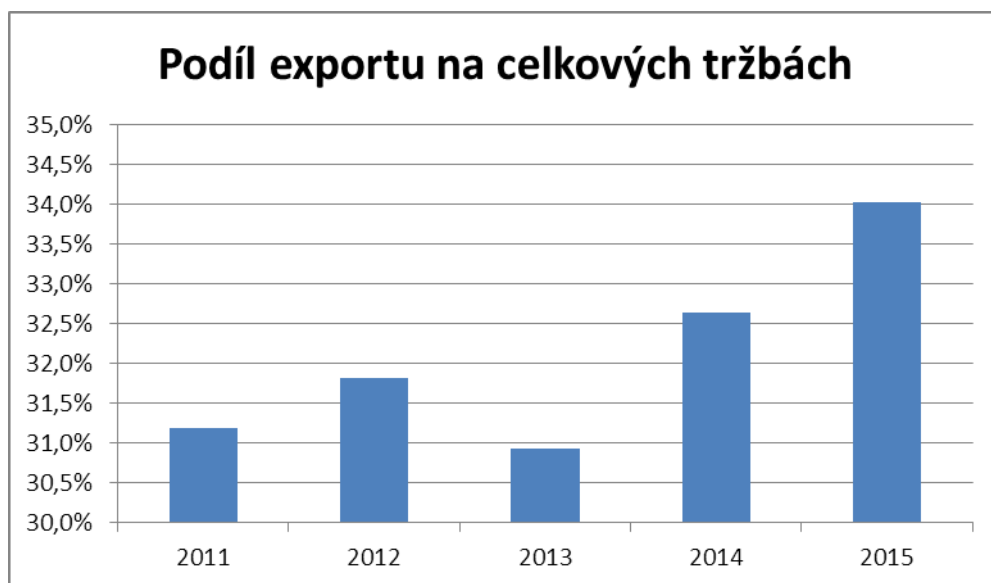
TESCOMA s.r.o.	Zlín	Zkoušení, potřeby pro domácnost
C.S.G. SOFTWARE GROUP LIMITED	Brno	Posuzování VHP
ITC ASIA Co. Ltd.	Soul (Korea)	Posuzování shody CE, certifikace QMS
SYNOT TIP, a.s.	Uherské Hradiště	Posuzování VHP
Emerson Climate Technologies s.r.o.	Mikulov	Služby kalibrační laboratoře
Avon Otomotiv San. Tic. Ltd. Sti.	GEBZE (Turecko)	Zkoušení, automobilní průmysl
Continental Automotive Czech Republic s.r.o.	Jičín	Zkoušení, automobilní průmysl
IMS - Dražnar s. r. o.	Česká Třebová	Zkoušení, automobilní průmysl
Magna Exteriors & Interiors (Bohemia) s.r.o.	Liberec	Zkoušení, automobilní průmysl
Varroc Lighting Systems, s.r.o.	Praha	Posuzování VHP
APOLLO SOFT k.s.	Praha	Posuzování VHP
Zenith Quality Assessors Pvt. Ltd.	Maharashtra (Indie)	Posuzování shody CE, certifikace QMS
KASKO spol. s r.o.	Horní Němčí	Posuzování VHP

Průměrná cena fakturované zakázky v roce 2015 činila 22.114,- Kč – celkem 9569 zakázek (v roce 2014 byla průměrná cena zakázky 20 264,- Kč při 9648 zakázkách).



Export společnosti - komentář

Grafy níže uvádějí procentuelní zastoupení exportu na celkových tržbách společnosti za dané období a celkovou výši exportu v CZK.





Zpráva auditorů

ZPRÁVA NEZÁVISLÉHO AUDITORA

Auditorská zpráva pro společníka a vedení účetní jednotky

Institut pro testování a certifikaci, a.s.

Zlín, tř. T. Bati 299, 763 02, IČ 479 10 381

I. Zpráva auditora o ověření roční účetní závěrky

Identifikace auditované účetní závěrky

Provedli jsme audit přiložené účetní závěrky k 31.12.2015 obchodní společnosti identifikované v přiložené účetní závěrce, která se skládá z rozvahy k 31.12.2015, výkazu zisku a ztráty za rok končící 31.12.2015 a přílohy této účetní závěrky obsahující popis použitých podstatných účetních metod a další vysvětlující informace. Převažujícím předmětem činnosti obchodní společnosti je provádění certifikace systému jakosti, EMS a výrobků.

Odpovědnost statutárního orgánu účetní jednotky za účetní závěrku

Statutární orgán účetní jednotky je odpovědný za sestavení účetní závěrky, která podává věrný a poctivý obraz v souladu s českými účetními předpisy, a za takový vnitřní kontrolní systém, který považuje za nezbytný pro sestavení účetní závěrky tak, aby neobsahovala významné (materiální) nesprávnosti způsobené podvodem nebo chybou.

Odpovědnost auditora

Naší odpovědností je vyjádřit na základě našeho auditu výrok k této účetní závěrce. Audit jsme provedli v souladu se zákonem o auditorech, mezinárodními auditorskými standardy a souvisejícími aplikačními doložkami Komory auditorů České republiky. V souladu s těmito předpisy jsme povinni dodržovat etické požadavky a naplánovat a provést audit tak, abychom získali přiměřenou jistotu, že účetní závěrka neobsahuje významné (materiální) nesprávnosti.

Audit zahrnuje provedení auditorských postupů k získání důkazních informací o částkách a údajích zveřejněných v účetní závěrce. Výběr postupů závisí na úsudku auditora, zahrnujícím i vyhodnocení rizik významné (materiální) nesprávnosti údajů uvedených v účetní závěrce způsobené podvodem nebo chybou. Při vyhodnocování těchto rizik auditor posoudí vnitřní kontrolní systém relevantní pro sestavení účetní závěrky podávající věrný a poctivý obraz. Cílem tohoto posouzení je navrhnout vhodné auditorské postupy, nikoli vyjádřit se k účinnosti vnitřního kontrolního systému účetní jednotky. Audit též zahrnuje posouzení vhodnosti použitých účetních metod, přiměřenosti účetních odhadů provedených vedením i posouzení celkové prezentace účetní závěrky.

Jsmo přesvědčeni, že důkazní informace, které jsme získali, poskytují dostatečný a vhodný základ pro vyjádření našeho výroku.

Výrok auditora k účetní závěrce

Podle našeho názoru účetní závěrka ve všech významných ohledech podává věrný a poctivý obraz aktiv, pasiv a finanční pozice obchodní společnosti Institut pro testování a certifikaci, a.s. k 31.12.2015 a nákladů, výnosů a výsledku hospodaření za rok 2015 v souladu s českými účetními předpisy.



II. Ostatní informace

Za ostatní informace se považují informace uvedené ve výroční zprávě mimo účetní závěrku a naši zprávu auditora. Za ostatní informace odpovídá statutární orgán společnosti.

Náš výrok k účetní závěrce se k ostatním informacím nevztahuje, ani k nim nevydáváme žádný zvláštní výrok. Přesto je však součástí našich povinností souvisejících s ověřením účetní závěrky seznámení se s ostatními informacemi a zvážení, zda ostatní informace uvedené ve výroční zprávě nejsou ve významném (materiálním) nesouladu s účetní závěrkou či našimi znalostmi o účetní jednotce získanými během ověřování účetní závěrky, zda je výroční zpráva sestavena v souladu s právními předpisy nebo zda se jinak tyto informace nejeví jako významně (materiálně) nesprávné. Pokud na základě provedených prací zjistíme, že tomu tak není, jsme povinni zjištěné skutečnosti uvést v naší zprávě. V rámci uvedených postupů jsme v obdržených ostatních informacích nic takového nezjistili.

Datum vydání zprávy

Ve Zlíně dne 31. května 2016

Alois BERKA s. r. o.
auditorská a daňová kancelář
tř. T. Bati 640, 760 01 ZLÍN
DIČ: CZ60701831 -2-

.....
odpovědný auditor ing. Berka Alois
osvědčení KA ČR č. 0249
auditorská firma: Alois Berka s.r.o.
osvědčení KA ČR č. 108

.....
za auditovanou účetní jednotku

Příloha: auditovaná rozvaha
auditovaný výkaz zisku a ztráty
auditovaná příloha k účetní závěrce



Příloha k účetní závěrce - Institut pro testování a certifikaci, a.s. - ke dni 31. prosince 2015

Příloha je zpracována v souladu s Vyhláškou 500/2002 Sb. Ve znění pozdějších předpisů, kterým se stanoví obsah účetní závěrky pro podnikatele. Údaje přílohy vycházejí z účetních písemností účetní jednotky (účetní doklady, účetní knihy a ostatní účetní písemnosti) a z dalších podkladů, které má účetní jednotka k dispozici. Hodnotové údaje jsou vykázány v celých tisících Kč, pokud není uvedeno jinak.

Běžným účetním obdobím se rozumí 1.1.2015 do 31.12.2015
účetní období od
Minulým účetním obdobím se rozumí 1.1.2014 do 31.12.2014
účetní období od

A. Obecné údaje

1. Popis účetní jednotky (§ 39 odst. 1 Vyhlášky)

Obchodní firma : Institut pro testování a certifikaci , a.s. Akciová společnost
Sídlo : třída Tomáše Bati 299,Louky, Zlín ,
Právní forma : Akciová společnost
IČO : 47910381
DIČ : CZ47910381

Rozhodující předmět činnosti : Technické zkoušky a analýzy
Datum vzniku společnosti : 13.dubna 1993

Osoby podílející se na základním kapitálu účetní jednotky více než 20%:

Jméno fyzické osoby, název právnické osoby	Bydliště, sídlo	Sledované účetní období		Minulé účetní období	
		Podíl	tj. %	Podíl	tj. %
ITC-SERVIS, spol. s r. o.	třída Tomáše Bati 299, Louky, 763 02 Zlín	5 455 000	100,00%	5 455 000	100,00%

Změny a dodatky provedené v běžném účetním období v obchodním rejstříku:

Druh změny (dodatku)	Datum změny
XXX	

Organizační struktura účetní jednotky a její zásadní změny v uplynulém účetním období:

Organizační struktura účetní jednotky je uvedena na www.itczlin.cz. S platností od 30. 1. 2007 byla ve Slovenské republice zaregistrována organizační složka společnosti na základě zápisu do Obchodního rejstříku Okresního soudu v Bratislavě I v oddíle Po, číslo vložky 1455/B.



Členové statutárních a dozorčích orgánů k rozvahovému dni :

Jméno a příjmení	Funkce :
Ing. Jiří Heš	předseda představenstva
RNDr. Radomír Čevelík	místopředseda představenstva
MgA. Pavlína Úlehla-Senić	člen představenstva
Mgr. Jiří Heš	předseda dozorčí rady
Magdalena Čevelíková	člen dozorčí rady
Ing. Petr Karlík	člen dozorčí rady

2. Majetková či smluvní spoluúčast účetní jednotky v jiných (dceřiných) společnostech (§ 39 odst. 2 Vyhlášky)

Majetková spoluúčast vyšší než 20% :

Obchodní firma dceřiné společnosti	Sídlo dceřiné společnosti	Výše podílu na základním kapitálu	Výše vlastního kapitálu	Výše hospodářského výsledku
XXX				

Účast účetní jednotky ve společnostech, v nichž je účetní jednotka společníkem s neomezeným ručením :

Obchodní firma dceřiné společnosti	Sídlo dceřiné společnosti	Právní forma dceřiné společnosti
XXX		

Dohody mezi společníky dceřiných společností, které zakládají rozhodovací práva bez ohledu na výši podílu; Ovládací smlouvy nebo smlouvy o převodech zisku

Mezi společnostmi ITC-Servis, spol. s r.o. a Institut pro testování a certifikaci, a. s. nebyla uzavřena ovládací smlouva.



3. Zaměstnanci společnosti, osobní náklady (§ 39 odst. 3 Vyhlášky)

Zaměstnanci společnosti včetně řídicích pracovníků	Zaměstnanci společnosti celkem		Z toho řídicích pracovníků	
	Běžné účetní období	Minulé účetní období	Běžné účetní období	Minulé účetní období
Průměrný počet zaměstnanců	170	162	20	20
Mzdové náklady	79 788	71 751	21 211	19 766
Odměny členům statutárních a dozorčích orgánů společnosti	4 176	4 176	4 008	4 008
Náklady na sociální zabezpečení a zdravotní pojištění	27 803	25 286	6 516	6 136
Sociální náklady	2 032	2 025	549	567
Osobní náklady celkem	113 799	103 238	32 284	30 477

Statutární orgány a členové statutárních a dozorčích orgánů	Statutární orgány a členové statutárních orgánů		Členové dozorčích orgánů	
	Běžné účetní období	Minulé účetní období	Běžné účetní období	Minulé účetní období
Průměrný počet osob	3	3	3	3
Mzdové náklady	0	0	0	0
Odměny členům statutárních a dozorčích orgánů společnosti	3 924	3 924	252	252
Náklady na sociální zabezpečení a zdravotní pojištění	1 334	1 334	86	86
Sociální náklady	0	0	0	0
Osobní náklady celkem	5 258	5 258	338	338



4. Poskytnutá peněžítá či jiná plnění (§ 39 odst. 4 Vyhlášky)

Výše peněžního a naturálního plnění stávajícím členům orgánů

Druh plnění	Řídících		Statutárních		Dozorčích	
	Běžné účetní období	Minulé účetní období	Běžné účetní období	Minulé účetní období	Běžné účetní období	Minulé účetní období
Půjčky a úvěry	0	0	0	0	0	0
Poskytnuté záruky a zajištění	0	0	0	0	0	0
Důchodové připojištění	0	0	12	12	0	0
Životní pojištění	0	0	36	36	0	0
Bezplatné užívání osobního automobilu	0	0	286	286	0	0
Jiné	0	0	0	0	0	0
Celkem	0	0	334	334	0	0

Výše peněžního a naturálního plnění bývalým členům orgánů

Druh plnění	Řídících		Statutárních		Dozorčích	
	Běžné účetní období	Minulé účetní období	Běžné účetní období	Minulé účetní období	Běžné účetní období	Minulé účetní období
Půjčky a úvěry	0	0	0	0	0	0
Poskytnuté záruky a zajištění	0	0	0	0	0	0
Důchodové připojištění	0	0	0	0	0	0
Životní pojištění	0	0	0	0	0	0
Bezplatné užívání osobního automobilu	0	0	0	0	0	0
Jiné	0	0	0	0	0	0
Celkem	0	0	0	0	0	0

B. Používané účetní metody, obecné účetní zásady a způsoby oceňování (§ 39 odst. 5 Vyhlášky)

Předkládaná účetní závěrka společnosti byla zpracována na základě zákona č. 563/1991 Sb., o účetnictví a na základě opatření Ministerstva financí ČR, kterými se stanoví postupy účtování a obsah účetní závěrky pro podnikatele.

1. Způsoby ocenění a odepisování majetku (§ 39 odst. 5a Vyhlášky)

1.1. Zásoby

Účtování zásob je prováděno :

* způsobem A evidence zásob.



Výdej ze skladu je účtován :

* skladovými cenami.

Oceňování zásob vytvořených ve vlastní režii je prováděno :

* ve skutečných výrobních nákladech zahrnujících přímé náklady a výrobní režii.

Oceňování nakupovaných zásob je prováděno :

* ve skutečných pořizovacích cenách zahrnujících cenu pořízení a vedlejší pořizovací náklady (dopravné, clo, pojistné aj.)

1.2. Dlouhodobý majetek

Ocenění dlouhodobého hmotného i nehmotného majetku vytvořeného vlastní činností

* dlouhodobý hmotný majetek byl oceňován vlastními náklady ve složení : přímé náklady + výrobní režie + správní režie

* dlouhodobý nehmotný majetek byl oceňován vlastními náklady ve složení : přímé náklady + výrobní režie + správní režie

1.3. Cenné papíry a podíly

Ocenění cenných papírů a podílů

Ve sledovaném účetním období účetní jednotka oceňovala cenné papíry a majetkové účasti:

* tyto účetní případy se v běžném účetním období u účetní jednotky nevyskytly.

1.4. Zvířata

Ocenění příchovek a přírůstků zvířat

Ve sledovaném účetním období účetní jednotka oceňovala příchovky zvířat :

* tyto účetní případy se v běžném účetním období u účetní jednotky nevyskytly.

Ve sledovaném účetním období účetní jednotka oceňovala přírůstky zvířat :

* tyto účetní případy se v běžném účetním období u účetní jednotky nevyskytly.

1.5. Odepisování

Odepisování dlouhodobého hmotného majetku

* Odpisový plán účetních odpisů dlouhodobého hmotného majetku sestavila účetní jednotka v interních směrnících, kde vycházela z předpokládaného opotřebení zařazovaného majetku odpovídajícího běžným podmínkám jeho používání, účetní a daňové odpisy se nerovnaj.

Odepisování dlouhodobého nehmotného majetku

* Odpisový plán účetních odpisů dlouhodobého nehmotného majetku vycházel z ustanovení § 28 odst. 3 zákona č.563/1991 Sb., o účetnictví. Dodržuje se zásada jeho odepsání v účetnictví nejdéle na pět let od jeho pořízení, účetní a daňové odpisy se nerovnaj.

Daňové odpisy - použité metody

* rovnoměrné odpisy



Systém odepisování drobného dlouhodobého majetku

* Drobný dlouhodobý hmotný majetek od 10.001 Kč do 40.000,- Kč se účtuje na účet 02x - Drobný dlouhodobý hmotný majetek a je po zařazení do používání odepisován 2 roky.

* Drobný dlouhodobý nehmotný majetek od 10.001 Kč do 60.000,- Kč se účtuje na účet 01x - Drobný dlouhodobý nehmotný majetek a je po zařazení do používání odepisován 2 roky.

2. Odchyly od metod dle § 7 zákona o účetnictví (§ 39 odst. 5b Vyhlášky)

Způsob odchýlení od §7 zákona o účetnictví	Finanční vyjádření vlivu na majetek a závazky	finanční situaci	výsledek hospodaření
--	---	------------------	----------------------

XXX

3. Způsoby korekcí oceňování aktiv (§ 39 odst. 5c Vyhlášky)

3.1. Opravné položky a oprávky k majetku

* Tyto účetní případy se v běžném účetním období u účetní jednotky nevyskytly.

Druh opravné položky / oprávky	Způsob stanovení OP	Zdroj informací výpočtu OP
Oceňovací rozdíl k majetku získanému nákupem části podniku	Rozdíl mezi kupní cenou majetku a ocenění souboru majetku v účetnictví prodávajícího, snížené o převzaté závazky. Doba odpisu 15 let	Smlouva o prodeji části podniku PSG, a.s. IČO 00014834
Oceňovací rozdíl k majetku získanému nákupem části podniku	Rozdíl mezi kupní cenou majetku a ocenění souboru majetku v účetnictví prodávajícího, snížené o převzaté závazky. Doba odpisu 15 let	Smlouva o prodeji části podniku VÚSH, a.s. IČO 49453874



Opravné položky k:	Minulé účetní období			Běžné účetní období			
	Zůstatek k prvnímu dni	Tvorba	Zúčtování	Zůstatek k prvnímu dni	Tvorba	Zúčtování	Zůstatek-rozvahový den
- dlouhodobému majetku	14 035	0	13 926	109	0	107	2
- zásobám	0	0	0	0	0	0	0
- finančnímu majetku	0	0	0	0	0	0	0
- pohledávkám - zákonné	465	45	222	288	64	94	258
- pohledávkám - ostatní	0	59	0	59	285	59	285
Celkem	14 500	104	14 148	456	349	260	545

3.2. Přepočet cizích měn na českou měnu

Při přepočtu cizích měn na českou měnu používá společnost:

* měsíční kurs vyhlášený ČNB vždy první pracovní den daného měsíce.

Aktiva i pasiva v cizích měnách vykázaná k rozvahovému dni byla přepočtena kursem ČNB platným k rozvahovému dni.

3.3. Stanovení reálné hodnoty majetku a závazků oceňovaných reálnou hodnotou, změny reálných hodnot

* Tyto účetní případy se v běžném účetním období u účetní jednotky nevykysly.

C. Doplňující údaje k Rozvaze a k Výkazu zisků a ztrát (§ 39 odst. 6 až 12 Vyhlášky)

1. Položky významné pro hodnocení majetkové a finanční situace účetní jednotky (§ 39 odst. 6 Vyhlášky)

1.1. Doměrky daně z příjmů za minulá účetní období splatné v běžném účetním období

Zdaňovací období	Důvod doměrku	Výše doměrku
XXX		0
	Celkem	0

1.2. Rozpis odloženého daňového závazku nebo pohledávky

* Společnost účtovala o o odložené daňové pohledávce. Vyčíslení výše této položky viz tabulka v následujícím odstavci 1.3.



1.3. Rezervy

Rezervy	Minulé účetní období			Běžné účetní období			
	Zůstatek k prvnímu dni	Tvorba	Zúčtování	Zůstatek k prvnímu dni	Tvorba	Zúčtování	Zůstatek-rozvahový den
Zákonné rezervy	1 100	0	0	1 100	0	0	1 100
Rezerva na daň z příjmů	0	0	0	0	0	0	0
Ostatní rezervy	0	0	0	0	7 000	0	7 000
Odložený daňový závazek	547	151	0	698	0	31	667
Celkem	1 647	151	0	1 798	7 000	31	8 767

1.4. Dlouhodobé bankovní úvěry

Rok poskytnutí úvěru	Rok splatnosti	Původní výše úvěru	Zbývajcí výše úvěru	Úrok	Způsob zajištění
2014	2019	4 500	3 311	pohyblivá sazba	Bankovní záruka
2014	revolving	5 000	5 000	pohyblivá sazba	Smlouvou o zástavě pohledávek.
	Celkem	9 500	8 311		

1.5. Závazky po splatnosti ke státním orgánům

Druh závazku	Celková výše závazku			
Závazky z titulu zákonného sociálního pojištění	0			
Závazky z titulu zákonného zdravotního pojištění	0			
Závazky z titulu celních nedoplatků	0			
Závazky z titulu daňových nedoplatků	0			
Celkem	0			



1.6. Rozpis přijatých dotací na investiční a provozní účely

Důvod dotace	Poskytovatel dotace	Běžné účetní období	Minulé účetní období
Dotace SVV Spielwarenmesse	Česká agentura na podporu obchodu	120	120
Dotace SW Automechanika	Česká agentura na podporu obchodu		120
Dotace SPS IPC Drives	Česká agentura na podporu obchodu		119
Příspěvek dle Dohody o vyhrazení společensky účelného pracovního místa	Úřad práce ČR	140	74

1.7. Další doplňující údaje

Druh údaje	Informace / částka			
Individuální referenční množství mléka	XXX			
Individuální produkční kvóta	XXX			
Individuální limit prémiových práv	XXX			
Jiné obdobné kvóty a limity	XXX			
Druhy zvířat vykazované jako DHM	XXX			
Druhy zvířat vykazované jako zásoba	XXX			
Celková výměra lesních pozemků s lesním porostem	XXX			
Výše ocenění lesních porostů	XXX			

1.8. Další významné položky, jejichž uvedení je podstatné pro hodnocení finanční a majetkové situace a výsledek hospodaření účetní jednotky

Druh významné položky	Finanční vyjádření vlivu na		
	majetek a závazky	finanční situaci	výsledek hospodaření
Nejsou.			



2. Důležité údaje týkající se majetku a závazků (§ 39 odst. 7 Vyhlášky)

2.1. Pohledávky po lhůtě splatnosti

Počet dnů	Běžné účetní období		Minulé účetní období	
	z obchodního styku	ostatní	z obchodního styku	ostatní
Do 30	3 834	0	4 286	0
30 - 60	1 467	0	1 313	0
60 – 90	793	0	414	0
90 – 180	826	0	213	0
180 a více	480	0	605	0
Celkem	7 400	0	6 831	0

2.2. Závazky po lhůtě splatnosti

Počet dnů	Běžné účetní období		Minulé účetní období	
	z obchodního styku	ostatní	z obchodního styku	ostatní
Do 30	288	0	577	0
30 - 60	0	0	0	0
60 – 90	0	0	0	0
90 – 180	108	0	0	0
180 a více	70	0	82	0
Celkem	466	0	659	0

2.3. Dlouhodobé závazky ve lhůtě splatnosti

Splatnost	Běžné účetní období		Minulé účetní období	
	z obchodního styku	ostatní	z obchodního styku	ostatní
nad 5 let	0	0	0	0
nad 10 let	0	0	0	0

Komentář k tabulce :

2.4. Dlouhodobé pronájmy majetku

Pronajatý majetek	Běžné účetní období		Minulé účetní období	
	účetní hodnota	doba pronájmu	účetní hodnota	doba pronájmu
XXX	0	0	0	0



2.5. Majetek zatížený zástavním právem nebo věcným břemenem

Zatížený majetek	Běžné účetní období				Minulé účetní období			
	Účetní hodnota	Způsob zatížení	Výše jištěného závazku	Ukončení zajištění	Účetní hodnota	Způsob zatížení	Výše jištěného závazku	Ukončení zajištění
viz Výpis z katastru nemovitostí	0		0		0		0	
Celkem	0	XX	0	XX	0	XX	0	XX

2.6. Penzijní závazky

Druh závazků	Běžné účetní období		Minulé účetní období	
	výše závazků	splatnost závazků	výše závazků	splatnost závazků
XXX	0	0	0	0

2.7. Závazky vůči jednotkám v konsolidačním celku

Věřitel	Běžné účetní období		Minulé účetní období	
	výše závazků	splatnost závazků	výše závazků	splatnost závazků
XXX	x		0	
Celkem	0	XXX	0	XXX

2.8. Významné události, které nastaly mezi rozvahovým dnem a okamžikem sestavení účetní závěrky

Obsah změny	Datum změny	Vliv na rozvahu	Vliv na výkaz zisku a ztrát	Ohodnocení změny
Nákup provozní budova	01. 03. 2016	zvýšení aktiv	xxxx	62.000
Úvěr : nákup provozní budova	01. 03. 2016	zvýšení pasiv	xxxx	48.000



3. Informace, které nejsou vykázány v rozvaze (§ 39 odst. 9 Vyhlášky)

3.1. Celková výše závazků, které nejsou vykázány v rozvaze

	Běžné účetní období	Minulé účetní období
Celková výše závazků	xxx	xxx

3.2. Tržní hodnota drobného dlouhodobého hmotného a nehmotného majetku

Druh majetku	Běžné účetní období	Minulé účetní období
Drobný dlouhodobý hmotný majetek	xxx	xxx
Drobný dlouhodobý nehmotný majetek	xxx	xxx

4. Další povinné informace (§ 39 odst. 10 až 14 Vyhlášky)

4.1. Zvláštní transakce provedené mezi účetní jednotkou a většinovými akcionáři

Jméno většinové akcionáře	Popis transakce	Finanční ohodnocení
XXX		0
	Celkem	0

4.2. Zvláštní transakce provedené mezi účetní jednotkou a členy správních, dozorčích a řídicích orgánů

Jméno člena orgánu	Popis transakce	Finanční ohodnocení
XXX		0
	Celkem	0

4.3. Celkové náklady na odměny statutárním auditorovi

Výše odměny na :	Běžné účetní období	Minulé účetní období
povinný audit účetní závěrky	6	9
jiné ověřovací služby	100	92
daňové poradenství	39	20
jiné neauditorské služby	0	0
Celková výše nákladů	145	121



4.4. Členění tržeb z prodeje zboží, služeb a výrobků v členění podle druhů činností

Druh činnosti	Běžné účetní období			Minulé účetní období		
	zboží	služby	výrobky	zboží	služby	výrobky
Technické zkoušky a analýzy	0	211 471	0	0	195 502	0
Prodej zařízení pro zkoušky	309	0	0	0	0	0
Nájem	0	130	0	0	0	0
Celkem	309	211 601	0	0	195 502	0

4.5. Členění tržeb z prodeje zboží, služeb a výrobků v členění podle zeměpisného umístění trhů

Druh činnosti	Běžné účetní období			Minulé účetní období		
	zboží	služby	výrobky	zboží	služby	výrobky
Česká republika	309	139 511	0	0	131 648	0
Mimo Českou republiku	0	72 090	0	0	63 854	0
	0	0	0	0	0	0
	0	0	0	0	0	0
Celkem	309	211 601	0	0	195 502	0

4.6. Zřizovací výdaje

* Zřizovací výdaje nejsou k datu 31.12.2015 obsaženy v bilanci účetní jednotky.

4.7. Informace o trvání předpokladu nepřetržitého pokračování činnosti účetní jednotky

* Předpoklad nepřetržitého pokračování činnosti účetní jednotky byl v účetnictví účetní jednotky použit a ke dni zpracování účetní závěrky nejsou účetní jednotce známy žádné informace, které by nasvědčovaly tomu, že účetní jednotka nemusí být schopna nepřetržitě pokračovat ve své činnosti a že by v důsledku toho by byla ohrožena schopnost plnit své závazky.

Informace nasvědčující porušení předpokladu pokračování činnosti účetní jednotky
Nejsou.

Opatření nebo návrhy řešení
Nejsou navrhovány.



Organizační složka Institut pro testování a certifikaci, a. s. - výpis z OR SR

Obchodné meno organizačnej zložky:	Institut pro testování a certifikaci, a.s., organizačná zložka podniku zahraničnej osoby	(od: 30. 01. 2007)
Sídlo organizačnej zložky:	Mlynské Nivy 54 Bratislava 821 05	(od: 30. 01. 2007)
IČO:	36 731 307	(od: 30. 01. 2007)
Deň zápisu:	30. 01. 2007	(od: 30. 01. 2007)
Právna forma:	akciová spoločnosť, podnik zahraničnej osoby (organizačná zložka podniku zahraničnej osoby)	(od: 30. 01. 2007)
Predmet činnosti:	podnikateľské poradenstvo v rozsahu voľnej živnosti	(od: 30. 01. 2007)
	prenájom nehnuteľností spojený s poskytovaním doplnkových služieb a obstarávacími službami spojenými s prenájomom v rozsahu voľnej živnosti	(od: 30. 01. 2007)
	kúpa tovaru na účely jeho predaja konečnému spotrebiteľovi (maloobchod)	(od: 30. 01. 2007)
	kúpa tovaru na účely jeho predaja iným prevádzkovateľom živnosti (veľkoobchod)	(od: 30. 01. 2007)
	prenájom hnutelných vecí v rozsahu voľnej živnosti	(od: 30. 01. 2007)
	automatizované spracovanie dát	(od: 30. 01. 2007)
	správa počítačových sietí	(od: 30. 01. 2007)
	činnosti súvisiace s notifikovanou osobou č. 1023 Európskej únie	(od: 31. 05. 2007)
	posudzovanie a certifikácia systémov manažerstva	(od: 31. 05. 2007)
	činnosť skúšobných laboratórií v rozsahu voľnej živnosti	(od: 31. 05. 2007)
	certifikácia výrobkov v rozsahu voľnej živnosti	(od: 31. 05. 2007)
	neustranná kontrola zistenia stavu určitej veci, alebo overenie výsledku určitej činnosti a vydanie kontrolného osvedčenia	(od: 31. 05. 2007)
Vedúci organizačnej zložky:	Ing. Jiří Heš Louňovice 231 Mukařov 251 62 Česká republika	(od: 30. 01. 2007)
Konanie menom spoločnosti:	Vo veciach organizačnej zložky zastupuje a za ňu podpisuje vedúci organizačnej zložky samostatne a to tak, že k napísanému alebo vytlačenému obchodnému menu organizačnej zložky pripojí svoj vlastnoručný podpis.	(od: 30. 01. 2007)
Zriaďovateľ:	Institut pro testování a certifikaci, a.s. IČO: 47 910 381 třída Tomáše Bati 299, Louky, 763 02 Zlín	(od: 30. 01. 2007)
Iné ďalšie právne skutočnosti:	Organizačná zložka podniku zahraničnej osoby bola zriadená na základe rozhodnutia zriaďovateľa zo dňa 21. 12. 2006 podľa §§ 21 a nasl. Obchodného zákonníka č. 513/1991 Zb. v znení neskorších predpisov. Rozhodnutie zriaďovateľa zo dňa 29.3.2007.	(od: 30. 01. 2007)



Rozvaha společnosti

Kč	31. prosinec 2013	31. prosinec 2014	31. prosinec 2015
AKTIVA CELKEM	78 356 242	82 625 485	100 765 242
Pohledávky za upsaný vlastní kapitál	0	0	0
Stálá aktiva	30 981 051	34 274 602	30 470 104
Dlouhodobý nehmotný majetek	532 810	645 435	204 616
Dlouhodobý hmotný majetek	30 448 241	33 629 167	30 265 488
Dlouhodobý finanční majetek	0	0	0
Oběžná aktiva (ř.31 + 38 + 48 + 58)	44 287 947	44 208 249	66 058 976
Zásoby	4 363 246	3 852 310	6 188 035
Dlouhodobé pohledávky	518 563	514 593	0
Krátkodobé pohledávky	22 537 267	19 489 403	19 964 608
Krátkodobý finanční majetek	16 868 872	20 351 943	39 906 334
Časové rozlišení	3 087 244	4 142 634	4 236 161
	31. prosinec 2013	31. prosinec 2014	31. prosinec 2015
PASIVA CELKEM	78 356 242	82 625 485	100 765 242
Vlastní kapitál	42 424 219	44 858 926	47 655 660
Základní kapitál	5 455 000	5 455 000	5 455 000
Kapitálové fondy	10 847 208	10 847 208	10 847 208
Rezervní fondy a ostatní fondy ze zisku	1 060 672	1 085 330	1 160 370
Výsledek hospodaření minulých let	17 899 591	22 661 339	26 021 388
Výsledek hospodaření běžného účetního období	7 161 749	4 810 049	4 171 694
Cizí zdroje	33 800 308	35 210 871	50 760 398
Rezervy	96 508	202 912	7 130 798
Dlouhodobé závazky	593 517	710 768	667 357
Krátkodobé závazky	26 382 183	24 967 003	34 157 977
Bankovní úvěry a výpomoci	6 728 100	9 330 188	8 804 266
Časové rozlišení	2 131 715	2 555 687	2 349 184