

Institut pro testování a certifikaci, a. s.

Výroční zpráva 2014

Předseda představenstva: Ing. Jiří Heš

Schváleno rozhodnutím akcionáře dne 26. června 2015



Svět kvality a bezpečnosti
Safety and Quality World

Institut pro testování a certifikaci, a. s.

www.itczlin.cz





Obsah Výroční zprávy společnosti Institut pro testování a certifikaci, a. s.

Úvodní slovo místopředsedy představenstva	4
Hlavní finanční ukazatele společnosti	8
Předmět činnosti společnosti	9
Kompetence společnosti	10
Přehled členství v asociacích	13
Organizační schéma společnosti	14
Personální obsazení funkcí společnosti	15
Politika kvality společnosti	17
Rozvaha společnosti – komentář	19
Hospodářské výsledky společnosti - komentář	21
Významní klienti	22
Exportní aktivity společnosti	23
Zpráva auditorů	24
Organizační složka Institut pro testování a certifikaci, a. s.	26
Rozvaha společnosti	27



Vážení přátelé,

společnost Institut pro testování a certifikaci, a. s. (ITC), byla jako akciová společnost založena v roce 1993 a její rámcová struktura zůstala zachována do dnešních dní bez výraznějších změn.

Při ohlédnutí se za uplynulým rokem 2014, se nemohu ubránit myšlence, že svět se mění čím dále rychleji a nejsem přesvědčen, že všechny změny jsou k lepšímu. Věci, které někdy bereme jako samozřejmost, se ukazují jako křehké a vyžadují každodenní starostlivost. Například dění na Ukrajině a v Rusku (což jsou pro naši společnost významné exportní destinace) ukazují, že v dnešním světě se všechno týká všech.

Naštěstí svět není jenom černý a v minulém roce byly i pozitivní zprávy.

Optimisticky vyhlíží předběžný odhad HDP ČR pro rok 2014 z února 2015, podle kterého HDP za rok 2014 vzrostl o 2%. Tahounem růstu byl opět zpracovatelský průmysl, zejména výroba dopravních prostředků, strojů a zařízení. K růstu významně přispěla i domácí poptávka po investičním zboží a konečná spotřeba domácností, což lze hodnotit jako optimismus, jak v průmyslu, tak u občanů ČR. Tomu nasvědčuje i meziroční nárůst zaměstnanosti ve 4. čtvrtletí o 0,8 %. Růst HDP se týká i unie, kde tento vzrostl o 1,4 %. Eurozóna zaznamenala téměř procentní růst. Všechny tyto výsledky jsou lepší, než se očekávalo. Pozitivně vyznívá i odhad růstu reálného HDP pro rok 2015 o 2,6%.

Rok 2014 hodnotím pro ITC jako dobrý rok, i když možná ne tak úspěšný jako léta 2012 a 2013. Tržby dosáhly hodnoty 195 509 tis. Kč. Meziročně jsou sice nižší o 12,7 mil. Kč, na druhé straně jsou ale o 1,05 mil. Kč vyšší, než byly v roce 2012. Od roku 2006 je to poprvé, co jsme zaznamenali pokles tržeb. Na tento výsledek mělo vliv několik faktorů. Zejména skutečnost, že rok 2013 byl z pohledu tržeb rokem excelentním a laťka byla postavena hodně vysoko. Další vlivy, které vzpomenu dále, jsme byli schopni objektivně ovlivnit jen obtížně. Obezřetným hospodařením a dobrým nastavením spolupráce se subdodavateli jsme dosáhli i snížení nákladů a ITC dosáhl v roce 2014 zisk 4 810 tis. Kč.

ITC se i nadále opírá o zkušebnictví, certifikaci a s tím související aktivity - služby. V roce 2014 nedošlo z pohledu kompetencí ITC k žádným výraznějším změnám.

Z pohledu služeb a dosažených tržeb patří mezi „TOP 5“ v ITC výkony v akreditované laboratoři, výkony autorizované / notifikované osoby, výkony pro oblast činností dle zákona 202/1990 Sb., o loteriích a jiných podobných hrách, certifikace systémů řízení a certifikace výrobků. Další služby, které naše společnost poskytuje klientům v ČR, Evropě i celém světě dosáhly přibližně stejných tržeb jako v roce 2013. Službou, u které je meziročně zaznamenán významný pokles v tržbách, jsou činnosti dle zákona 202/1990 Sb., o loteriích a jiných podobných hrách, u které došlo k meziročnímu poklesu tržeb o 11 mil Kč. Za tímto poklesem stojí zejména legislativní nejistota našich stávajících a i případně nových klientů, která pramení z očekávání nového nebo novelizovaného zákona „o hazardních hrách“. Situace je ovlivněna rovněž snahou některých měst a obcí o vyšší regulaci hazardu (někdy až o prohibici) a ne zcela objektivní medializací problematiky hazardu, což objektivně nejistotu klientů dále zvyšuje. Ve výsledku se výše zmíněné



projevilo významným snížením počtu nově posouzených VHP a technických herních zařízení. Současně lze zaznamenat významný nárůst výskytu nelegálních technických herních zařízení. I přes tyto skutečnosti však uvedená aktivita v roce 2014 skončila pro naši společnost v černých číslech.

Další oblastí, kde naše společnost čelila úbytku tržeb v roce 2014, je oblast posuzování shody zdravotnických prostředků. Pokles tržeb o přibližně 3,6 mil. Kč oproti roku 2013 je poklesem významným, zvláště pokud jsou na straně požadavků pro uvedenou oblast neustále rostoucí a měnící se požadavky s přímým dopadem na růst nákladů souvisejících s uvedenou aktivitou. Také z tohoto důvodu vykázala uvedená činnost v roce 2014 významnou ekonomickou ztrátu.

Je na nás udělat vše pro to, aby se ITC v roce 2015 vrátila z pohledu tržeb k růstu, jak celá firma, tak i její dílčí aktivity. Že je tento cíl reálný, potvrzují výsledky za I. čtvrtletí roku 2015.

Výčet oblastí průmyslu, pro které poskytujeme služby, se z pohledu podílu žádostí a následně i výši tržeb oproti roku 2014 prakticky nezměnil. Mezi nejvýznamnější oblasti patřil automobilový průmysl, chemický průmysl (plasty, pryž, barvy), lehký průmysl (obuv, textil) a zkoušení výrobků přicházející do styku s potravinami. Opomenout nemůžeme ani služby ITC, jako pověřené autorizované osoby v oblasti loterního zákona, služby posuzování shody v sektoru stavebních výrobků (včetně potrubních systémů, sanitárního zboží), zdravotnických a elektrotechnických výrobků, oblast certifikace systémů managementu, posuzování hraček a služby střediska kalibračních služeb.

ITC i v roce 2014 poskytovala své služby v zahraničí prostřednictvím přímých kontraktů a ve spolupráci s dlouhodobými partnery v teritoriích Bělorusko, Brazílie, Čína, Chorvatsko, Indie, Izrael, Jižní Korea, Maďarsko, Pákistán, Polsko, Rakousko, Ruská federace a Turecko. Největší zájem od zahraničních klientů je dlouhodobě o certifikační výkony, posuzování shody výrobků podle příslušných směrnic EU, o systémy řízení kvality a dobrovolné výrobové certifikace. Objem tržeb ze zahraniční spolupráce dosáhl v roce 2014 63,8 mil. Kč a podíl exportu na celkových tržbách ITC představoval 32,6%.

Kromě spolupráce s partnery z komerční sféry ITC dlouhodobě spolupracuje i s vysokými školami. Věříme, že tato spolupráce obohacuje obě strany, kromě hmotných výsledků i o poznatky a zkušenosti z jiného úhlu pohledu. Například pro ITC se jedná o pohled akademiků a pro vysoké školy naopak o pohled z praxe. V roce 2014 jsme spolupracovali různými formami s následujícími vysokými školami:

- Mendelova univerzita v Brně
- Univerzita Tomáše Bati ve Zlíně, Fakulta technologická; Fakulta aplikované informatiky; Centrum polymerních systémů
- Technická univerzita v Liberci
- UCEEB (Univerzitní centrum energeticky efektivních budov ČVUT v Praze)
- Univerzita Palackého v Olomouci - Laboratoř Buněčných kultur lékařské fakulty
- České vysoké učení technické v Praze
- Technische Universität Dresden



Mezi portfolio poskytovaných služeb ITC dlouhodobě patří poskytování technických informací a normalizační činnost. V roce 2014 jsme se aktivně zapojili do řešení úkolů v rámci plánu technické normalizace ÚNMZ, namátkou lze uvést zajišťování tvorby několika rubrik pro webové stránky ÚNMZ (včetně databázových aplikací), které jsou cenným zdrojem veřejně přístupných informací. Do této oblasti lze zahrnout i činnosti v rámci SGP-STANDARD (Sdružení technické normalizace gumárenského a plastikářského průmyslu) a tvorbu nového komerčního portálu „Zákony a normy“, jehož cílem je zlepšení povědomí malých a středních podniků o technických normách a předpisech, jejichž respektování má zásadní význam při uvádění výrobků na trh. Za úspěch ITC lze považovat obhájení kompetence znaleckého ústavu Ministerstva spravedlnosti s širokou působností.

V oblasti projektů ITC v roce 2014 realizovala a úspěšně zakončila projekt s názvem „ITC Inovace tepelných zkoušek“. Cílem projektu bylo zavést a akreditovat postupy, které by umožnily testování fyzikálních a elektrických veličin za současného extrémního tepelného namáhání.

V rámci projektu byly pořízeny zkušební komory pro klimatické zkoušky a pro zkoušky teplotním šokem, komory jsou doplněny chladicími systémy a specializovaným řídicím softwarem. Náklady projektu činily 5,52 mil Kč. Dotace činila 2,25 mil. Kč. Výstupy projektu jsou v současnosti již v plném provozu.

V roce 2014 byla také proplacena dotace na projekt „Inovace statických a dynamických zkoušek polymerních materiálů“, který byl realizován v roce 2013. Tento projekt byl podpořen v rámci programu „Inovační vouchery Zlínského kraje“, který byl určen k podpoře spolupráce mezi podniky a vysokými školami. Projekt byl zaměřen na optimalizaci vstříkovacích podmínek zkušebních těles pro paletu nově vyvíjených plastových materiálů.

Tak jako po jiné roky i v roce 2014 ITC v zájmu udržení konkurenceschopnosti a zkvalitňování poskytovaných služeb investovala nemalé prostředky do nákupů nových zkušebních zařízení, ať již formou přímého nákupu, nebo leasingu. Mezi největší investice patřilo pořízení klimatické komory pro teplotní a vlhkostní testy od firmy VÖTSCH, zkušebny pro cyklační zkoušky sanitárních zařízení, šokové komory VÖTSCH a další. Jenom pro zajímavost - ITC pořídila v roce 2014 dlouhodobý majetek v pořizovací hodnotě 10,5 mil. Kč, z toho cca 8,5 mil představovaly investice do zkušebních zařízení ať již nových, nebo stávajících.

Naše společnost si uvědomuje, že největší přidanou hodnotu přinášejí zaměstnanci svými znalostmi, invencí, iniciativou a loajálností vůči společnosti. Bez jejich úsilí by jakýkoliv majetek byl jenom „železem“, které leží bez užitku. Proto dlouhodobě investujeme i do rozšiřování znalostí a kompetencí zaměstnanců. Systém vzdělávání pracovníků ITC vychází z celorepublikového systému, realizovaného akreditovanými pracovišti pro certifikaci personálu. Většina pracovníků ITC vlastní osobní certifikát nebo osvědčení o absolvování podobného kursu.

Koordinace a vývoj nových postupů je interně zajištěn formou vzdělávacích seminářů, mj. v rámci akreditovaných aktivit, jako je AZL, AKL, COV a COSM. Tím je zajištěno, že každý pracovník posuzující shodu se pravidelně účastní školení v oboru, který souvisí s jeho činnostmi.

V roce 2014 proběhlo v ITC 14 interních školení, kterých se v součtu zúčastnilo 368 zaměstnanců ITC (nejsou započítána školení pro jednotlivá střediska, zaškolování nových pracovníků a jiné



akce menšího rozsahu). Pracovníci ITC se dále zúčastnili 64 externích školení a seminářů celkem v rozsahu 234 člověkodnů s náklady 534 tis. Kč (údaj zahrnuje i účast na konferencích).

Kromě školení zaměstnanců je naší trvalou snahou zvyšovat i technické a legislativní znalosti zákazníků. V roce 2014 jsme zorganizovali šest vzdělávacích akcí, kterých se zúčastnilo více než 300 osob.

Akce zaměřené na vzdělávání klientů v roce 2014:

- Analytické pyrolýzy, termické desorpce a kvantitativní desorpce
- Reklamace textilních výrobků v teorii i praxi
- Služby pro podporu kvality v automobilovém průmyslu
- Systém managementu společenské odpovědnosti organizací nová cesta k ekonomické prosperitě a udržitelnému rozvoji
- Zkušenosti s testováním a posuzováním hraček podle směrnice 2009/48/ES o bezpečnosti hraček v praxi
- Školení zahraničních auditorů – procedury posuzování shody zdravotnických prostředků

Pro dosažení úspěchu v dnešní době nepostačuje mít jenom znalosti a perfektní vybavení, ale neméně důležité je, aby se vědělo o tom, co naše společnost nabízí a co dokáže. Jednou z cest, kterou se o to ITC snaží, je účast na veletrzích a výstavách. V roce 2014 se ITC prezentovala na 8 akcích zaměřených na hračky, stavebnictví, elektrotechniku a elektroniku a automobilový průmysl, které se konaly v ČR, Polsku a Německu.

Rok 2014 postavil před ITC množství překážek a připravil nemálo složitých situací v mnoha ohledech. Nyní již mohu konstatovat, že většinu z nich jsme zvládli se ctí a dosáhli jsme výsledků, za které se nemusíme stydět.

Děkuji všem zákazníkům za jejich přízeň, kterou nám projevili. I nadále je naším hlavním cílem nejenom udržet standardy námi poskytovaných služeb, ale také je dále zvyšovat.

Děkuji všem obchodním partnerům, externím spolupracovníkům a zaměstnancům za jejich úsilí, kterým přispěli k dosažení dobrých výsledků v roce 2014.

Těším se na další spolupráci a přeji všem hodně úspěchů v roce 2015.

RNDr. Radomír Čevelík
místopředseda představenstva



Hlavní finanční ukazatele společnosti

		2012	2013	2014
Tržby celkem	tis. Kč	194 448	208 307	195 501
	z toho ČR	tis. Kč	131 946	143 723
	z toho export	tis. Kč	62 502	64 584
Přidaná hodnota	tis. Kč	120 778	125 978	121 190
Osobní náklady	tis. Kč	98 953	105 384	103 238
Odpisy	tis. Kč	6 845	7 501	7 786
Výsledek hospodaření za účetní období	tis. Kč	7 999	7 162	4 810
Aktiva	tis. Kč	77 418	78 356	82 625
Cizí zdroje	tis. Kč	36 725	33 800	35 211
Vlastní kapitál	tis. Kč	38 062	42 424	44 859
Zaměstnanci	přepočtený stav	151,5	161,4	161,7
Poměrové ukazatele				
Tržby/Zaměstnanci	tis. Kč	1 283	1 291	1 209
Přidaná hodnota/Zaměstnanci	tis. Kč	797	781	749
Výsledek hospodaření/Vlastní kapitál	%	21,0%	16,9%	10,7%
Cizí zdroje/Aktiva	%	47,4%	43,1%	42,6%
Tržby/Vlastní kapitál	%	510,9%	491,0%	435,8%





Předmět činnosti společnosti

Institut pro testování a certifikaci, a. s., Zlín (dále jen ITC) je akciovou společností založenou dle obchodního zákoníku v roce 1993. Od roku 2000 je nezávislou akciovou společností s jediným akcionářem – českou firmou ITC-SERVIS, spol. s r. o.

Předmět činnosti akciové společnosti ITC byl k datu 31. 12. 2014 definován následovně:

Předmět podnikání

- Osvědčování provozuschopnosti výherních hracích přístrojů a technických zařízení pro provozování sázkových her a výkon následné technické kontroly jejich provozování
- Měření znečišťujících a pachových látek, zpracování rozptylových studií
- Výroba, obchod a služby neuvedené v přílohách 1 až 3 živnostenského zákona

Předmět činnosti

- Činnosti autorizované (notifikované) osoby při posuzování shody výrobků podle zákona č. 22/1997 Sb. a pozdějších novel v rozsahu stanoveném autorizacemi Úřadu pro technickou normalizaci, metrologii a státní zkušebnictví
- Činnost zkušebních laboratoří
- Činnost kalibračních laboratoří
- Certifikace výrobků
- Certifikace systémů managementu
- Provádění inspekce
- Zkoušení složek životního a pracovního prostředí
- Odběry a vyšetření zdravotní nezávadnosti výrobků
- Úřední měření
- Činnosti střediska kalibrační služby
- Ověřování stanovených měřidel
- Posuzování stavebních dodavatelů
- Činnosti znaleckého ústavu



Kompetence společnosti

ITC svoji činnost realizuje na základě následujících pověření, autorizací a akreditací (stav k 31. 12. 2014):

- **Autorizovaná osoba č. 224**

(viz: <http://www.unmz.cz/urad/ao-aktualni-seznam>)

- NV č. 173/1997 Sb., ve znění pozdějších předpisů, kterým jsou stanovené vybrané výrobky k posuzování shody
- NV č. 163/2002 Sb., ve znění pozdějších předpisů, kterým jsou stanovené technické požadavky na vybrané stavební výrobky

- **Notifikovaná osoba č. 1023**

(viz:

http://ec.europa.eu/enterprise/newapproach/nando/index.cfm?fuseaction=notifiedbody.notifybody&refe_cd=EPOS_46625)

- NV č. 336/2004 Sb., kterým se stanoví technické požadavky na zdravotnické prostředky (směrnice 93/42/EEC) ve znění pozdějších předpisů
- NV 453/2004 Sb., kterým se stanoví technické požadavky na diagnostické zdravotnické prostředky in vitro (směrnice 98/79/EC) ve znění pozdějších předpisů
- NV 154/2004 Sb., kterým se stanoví technické požadavky na aktivní implantabilní zdravotnické prostředky (směrnice 90/385/EEC) ve znění pozdějších předpisů
- NV č. 17/2003 Sb., kterým se stanoví technické požadavky na elektrická zařízení nízkého napětí (směrnice 2006/95/EC; ex- 73/23/EEC) ve znění pozdějších předpisů
- NV č. 616/2006 Sb., kterým se stanoví technické požadavky na výrobky z hlediska jejich elektromagnetické kompatibility (směrnice 2004/108/EC), ve znění pozdějších předpisů
- NV č. 86/2011 Sb., kterým se stanoví technické požadavky na hračky (směrnice 2009/48/EC) ve znění pozdějších předpisů
- NV č. 21/2003 Sb., kterým se stanoví technické požadavky na ochranné pracovní prostředky (směrnice 89/686/EEC) ve znění pozdějších předpisů
- NV č. 26/2003 Sb. (ve znění poslední novely NV č. 621/2004 Sb.), kterým se stanoví technické požadavky na tlaková zařízení (směrnice 97/23/EC) ve znění pozdějších předpisů.

- **Notifikovaná osoba č. 1023 - Oznámený subjekt**

- Nařízení Evropského parlamentu a Rady (EU) 305/2011- CPR (Stavební výrobky)



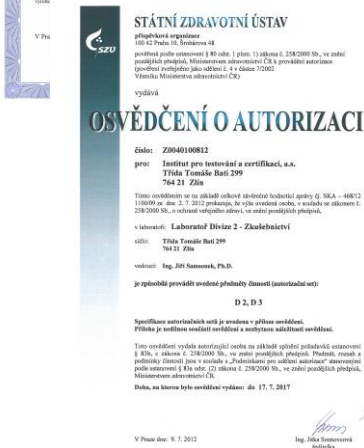
- Akreditovaná zkušební laboratoř č. 1004
- Akreditovaná zkušební laboratoř č. 1004.3
- Akreditovaná kalibrační laboratoř č. 2222
- Certifikační orgán pro systémy managementu akreditovaný ČIA pod číslem 3002
- Certifikační orgán pro výrobky č. 3020
- Akreditovaný certifikační orgán pro kvalifikaci v systému certifikovaných stavebních dodavatelů podle zákona č. 137/2006 Sb.
- Akreditovaný inspekční orgán č. 4035
- Autorizované metrologické středisko pro ověřování stanovených měřidel (přidělena úřední značka K 123)
- Provozovatel Sdružení technické normalizace gumárenského a plastikářského průmyslu (SGP - Standard)
- Centrum technické normalizace pověřené ÚNMZ
- Rozhodnutím Ministerstva spravedlnosti č. j. 163/2005-ODS-ZN/2 ze dne 25. 07. 2005 je ITC zapsán do prvního oddílu seznamu ústavů kvalifikovaných pro znaleckou činnost v oboru elektronika s rozsahem oprávnění pro znalecké posudky vyžadované státními orgány a orgány samosprávy pro výherní hrací přístroje a technická zařízení pro provozování sázkových her a loterií po stránce hardware a software, pro znalecké posudky k ověřování funkčních a technických podmínek registračních pokladen včetně fiskální paměti
- Rozhodnutím Ministerstva spravedlnosti č. j. 218/2004-ODS-ZN/16/2 ze dne 29. dubna 2005 je ITC zapsán do druhého oddílu seznamu ústavů kvalifikovaných pro znaleckou činnost v oborech: čistota ovzduší, doprava, ekonomika, energetika, chemie, kůže a kožešina, obaly, ochrana přírody, potravinářství, služby, sport, stavebnictví, strojírenství, technické obory různé, textilie, umělecká řemesla, vodní hospodářství, zdravotnictví, zemědělství
- Pověření Ministerstva financí k odbornému posuzování a osvědčování provozuschopnosti výherních hracích přístrojů a technických zařízení a systémů pro provozování loterií a jiných podobných her a k výkonu následné technické kontroly těchto provozovaných zařízení a systémů
- OPEL/GM doporučení laboratoře pro zkoušení automobilových součástí
- Oprávnění Úřadu pro civilní letectví L-3-061/5 v souladu s § 17 zákona č. 49/1997 Sb. (zákon o civilním letectví) podle Postupu CAA-TI-012-2/99 k průkazným a ověřovacím zkouškám elektrických a elektronických letadlových částí a zařízení



Výroční zpráva 2014



- Organizace schválená ke zkouškám vojenské letecké techniky v rozsahu posuzování a ověřování shody vlastností výrobků vojenské letecké techniky s požadavky stanovenými technickými normami - Osvědčení č. MAA 009 na základě § 35n zákona č. 219/1999 Sb., o zbrojených silách České republiky, ve znění zákona č. 147/2010 Sb.
- Registrovaná Akreditovaná zkušební laboratoř, certifikační společnosti DVGW cert GmbH, způsobilá provádět zkoušky u sanitárních výrobků pod kódovým označením 6543 podle EN 14124
- Autorizace Státního zdravotního ústavu č. Z0040100812 podle zákona 258/2000 Sb. pro autorizační sety D 2 - Odběr a vyšetření zdravotní nezávadnosti výrobků pro děti do tří let a D 3 - Odběr a vyšetření zdravotní nezávadnosti výrobků přicházejících do styku s potravinami a pokrmy
- Správce značky „Bezpečné hračky“ registrované v programu Česká kvalita
- Správce značky „ITC certifikovaná kvalita“
- Pověřený certifikační orgán KEYMARK č. 032 pro udělování značky „SOLAR KEYMARK“
- Pověřený certifikační orgán v certifikačním systému SZV (www.szv.cz) „Osvědčeno pro stavbu“



pro laborator testování a certifikaci, a.s.
 IČ: 479100812, T. Bati 299, 764 21 Zlín - Louky
 Státní zdravotní ústav, Praha
 (pro laborator se sídlem v: T. Bati 299, 764 21 Zlín - Louky)
 k provádění laboratorních rozborů vlna
 s účinností od 1. ledna 2011 do 31. prosince 2011

Prostředí:
 1. Toto pověření se vztahuje pouze na provádění rozborů pro účely hodnocení a zajištění vlna v Kvalitní Systém znečištění a potravinářské inspekce pro hodnocení a zajištění vlna.
 2. Dalšími úkoly pověřené se zavazují postupovat v souladu s Podmínkami pověření a poskytnout laboratorní rozborů pro účely hodnocení a zajištění vlna po dne 10.12.2014 a Organizaci a jednotku údajů Kvalitní Systém znečištění a potravinářské inspekce pro hodnocení a zajištění vlna, v případě zrušení, dohodnout podmínky, že bude na základě mutualní dohody těchto pověření, a to v případě neobdobně provedené pro účely hodnocení.

V Brně, dne 11. 11. 2010
 Ing. Jiří Štěpán
 vedoucí laborator



Přehled členství v asociacích

ITC je aktivně zapojena do technických činností v České republice prostřednictvím členství v následujících profesních i společenských sdruženích a asociacích.

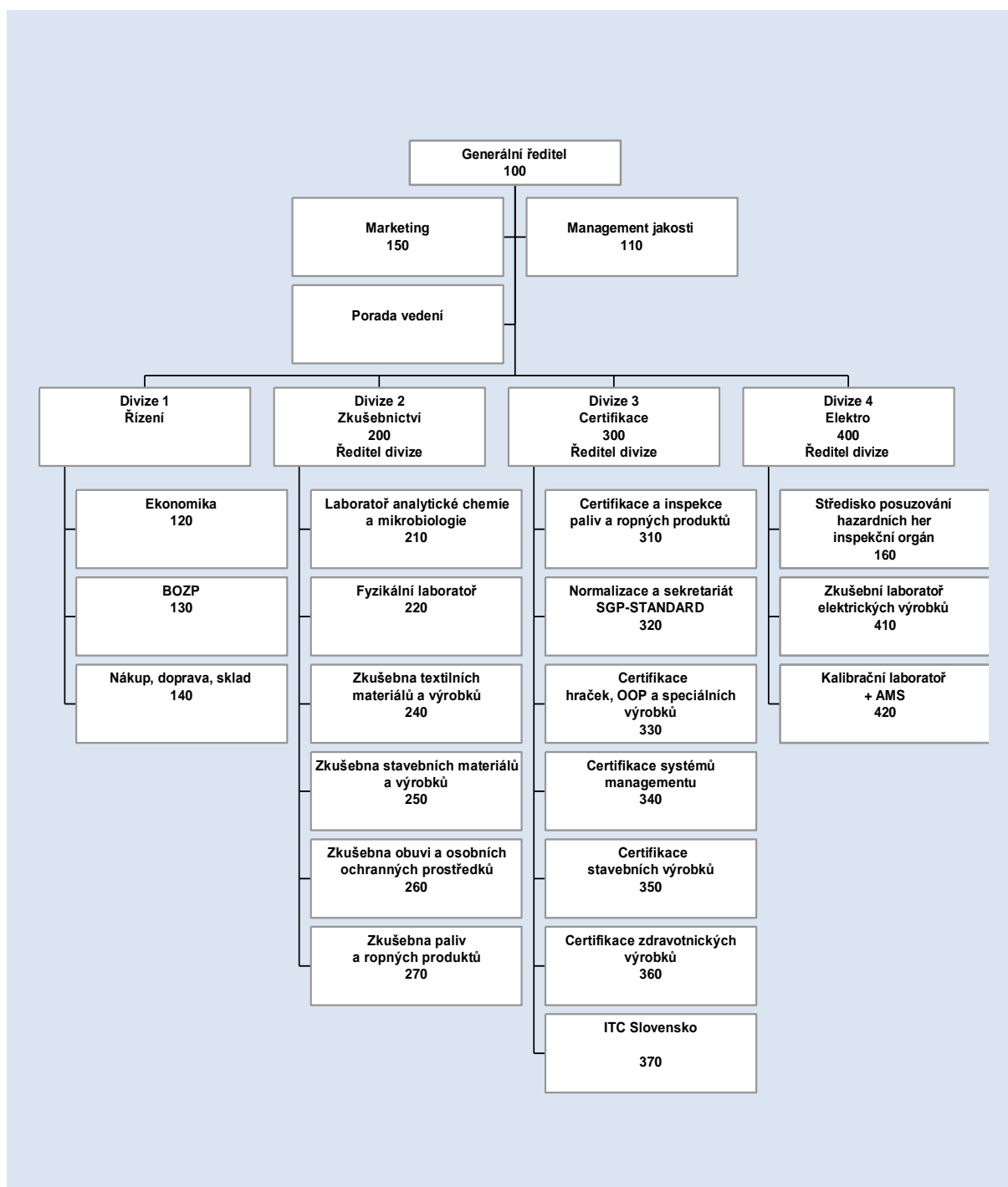
- AAAO - Asociace akreditovaných a autorizovaných organizací, Praha
- SZV - Svaz zkušeben pro výstavbu, Praha
- Sdružení českých zkušeben a laboratoří, Zlín
 - výše uvedená sdružení tvoří sdružení Eurolab-CZ, které je od 01. 05. 2004 plnoprávným členem EUROLABu (<http://www.eurolab.org>)
- ČSJ - Česká společnost pro jakost, Praha
- Sdružení pro hračku a hru, Praha
- Krajská hospodářská komora Zlínského kraje
- CQS - Sdružení pro certifikaci systémů jakosti, Praha, člen mezinárodního sdružení IQNET
- ČOKA - Česká obuvnická a kožedělná asociace se sídlem ve Zlíně
- EURACHEM ČR, Řež u Prahy
- ATOK - Asociace textil, oděvy, kůže, Praha
- SCOV - sdružení certifikačních orgánů pro certifikaci výrobků, Dobrá
- Sdružení pro výstavbu silnic, Praha
- Česká společnost průmyslové chemie, Gumárenská skupina Zlín
- České kalibrační sdružení, Brno
- SGP STANDARD – Sdružení technické normalizace gumárenského a plastikářského průmyslu
- Svaz průmyslu a dopravy ČR, Praha
- Svaz podnikatelů ve stavebnictví v ČR
- Československá společnost pro sluneční energii
- TEAM-NB, Liège, Belgie
- LVD Notified Bodies Forum, Paříž, Francie



Organizační schéma společnosti

Společnost vyvíjí své aktivity v divizní organizační struktuře.

Níže je organizační schéma platné k 31. 12. 2014.





Personální obsazení funkcí společnosti

Zastoupení v představenstvu a dozorčí radě se v roce 2014 nezměnilo. Při zastoupení je kladen důraz zejména na odbornost a v potaz je bráno i zastoupení regionu Zlínského kraje.

Představenstvo

Funkce	Obsazení
Předseda představenstva	Ing. Jiří Heš
Místopředseda představenstva	RNDr. Radomír Čevelík
Člen představenstva	MgA. Pavlína Úlehla Senić

Dozorčí rada

Funkce	Obsazení	
Předseda dozorčí rady	Mgr. Jiří Heš	ředitel divize ITC
Člen dozorčí rady	Ing. Petr Karlík	vedoucí střediska ITC, zástupce zaměstnanců společnosti
Člen dozorčí rady	Magdaléna Čevelíková	manažerka PAP-OIL, s.r.o.

Komise pro zajištění nestrannosti

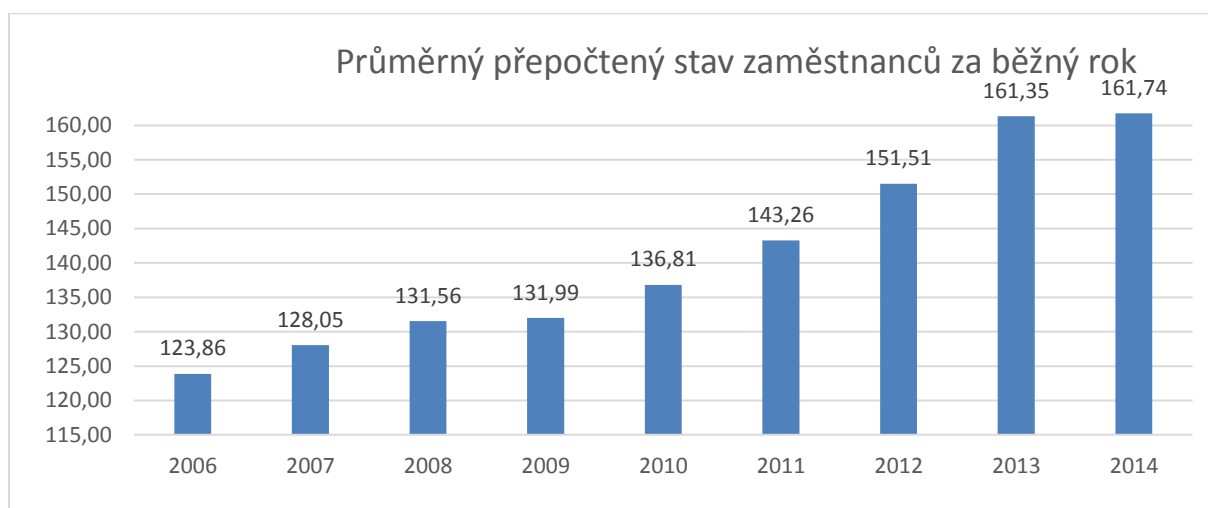
Pro zajištění důvěryhodnosti a nestrannost při činnostech souvisejících s výkony posuzování shody, certifikace výrobků a systémů managementu má ITC zřízenou Komisi pro zajištění nestrannosti, která měla k 31. 12. 2014 následující složení:

Funkce	Obsazení	
Předseda komise	RNDr. Anna Christianová, CSc.	Institut pro testování a certifikaci, a. s., Zlín – specialista pro oblast environmentu, ekodesignu a Národní soustavy kvalifikací
Místopředseda komise	Ing. Jaroslav Toufar	Plastikářský klastr
Člen komise	MUDr. Milena Dostálková	Sdružení praktických lékařů Zlínského kraje
Člen komise	Zdeněk Krul	ČOI, vrchní rada ústředního inspektorátu ČOI v Praze



Funkce	Obsazení	
Člen komise	Ing. Petr Houdek	Akademické subjekty (nominace Plzeňská univerzita) - systémy managementu + IT, ITSM a bezpečnost informací, management rizik.
Člen komise	Ing. Milan Báša	Zákaznický sektor (nominace FEP, a.s.) - výrobní sféra, plastikářský průmysl, dřevařský průmysl
Člen komise	RNDr. Vlastislav Trnka	Zákaznický sektor (nominace od GESOS, spol. s r.o.)
Člen komise	Ing. Alena Chalupová, MBA.	Institut pro testování a certifikaci, a. s., Zlín
Člen komise	Ing. Milan Kovář	Institut pro testování a certifikaci, a. s., Zlín

Průměrný přepočtený stav zaměstnanců v roce 2014 dosáhl hodnoty 161,74.





Politika kvality společnosti

Politika kvality ITC přijata představenstvem společnosti s plaností od 1. 1. 2010 zůstává v platnosti beze změny a zaměřuje se na tyto oblasti rozvoje firmy:

Základním principem činnosti společnosti je tvorba duchovních a materiálních hodnot cestou trvalého uspokojování potřeb zákazníků a zájemců o produkty společnosti vysoce odbornými, rychlými, dokonalými a komplexními výkony. Uspokojení potřeb a očekávání zákazníka musí být hnacím motorem rozvoje společnosti.

Zárukou kvality a spolehlivosti všech zajišťovaných produktů je tým spokojených, kvalifikovaných a motivovaných pracovníků.

Orientace na zákazníka:

- Spokojenost zákazníka je prioritou společnosti.
- Při poskytování produktů je vždy uplatňován nediskriminační přístup.
- Požadavky zákazníka na kvalitu poskytovaného produktu, dodržení smluvních podmínek, povinností a závazků vůči zákazníkovi musí být naplněny. Dodržení dohodnutých termínů je součástí základních principů činnosti společnosti.
- Každý pracovník by měl vědět, co zákazník žádá, případně mohl žádat, co zákazník potřebuje, případně mohl by potřebovat, co ještě můžeme zákazníkovi nabídnout a co pro to může udělat organizační útvar, ve kterém je pracovník zařazen.
- Každý pracovník má povinnost hledat způsoby, jak trvale zlepšovat činnosti a postupy společnosti směřující k zachování nebo k rozšíření stávajících kompetencí, zajišťujících vedle potřebné kvality a profesionální úrovně nabízených produktů také jejich komplexnost.
- Každý pracovník musí pro zákazníka udělat vše, co je v jeho silách.
- Každá dodávka produktu by měla v místě určení vytvořit doporučení pro další obchod.

Orientace na pracovníky:

- Vedoucí pracovníci a společnost jako celek vytvářejí podmínky pro stabilizaci kolektivu odborně způsobilých a motivovaných pracovníků usilujících o neustálé zvyšování odborné úrovně a komplexnosti nabízených produktů.
- Vnitřní spolupráci pracovníků vytváříme navenek synergický efekt znásobující pověst společnosti jako homogenního seskupení špičkových profesionálů, kteří vědí, co zákazník potřebuje, chce nebo může chtít, a také vědí, co za svoji práci spravedlivě požadovat.
- Společnost vyžaduje od svých pracovníků aktivitu, loajalitu a osobní příspěvky k dalšímu rozvoji společnosti, včetně zájmu o zvyšování profesní kvalifikace.
- V pracovně právních vztazích společnost aplikuje základní principy Corporate social responsibility (Společenská odpovědnost firem).

Orientace na procesy a procesní řízení:

- Společnost vytváří dostatečné vlastní zdroje jako nezbytnou podmínku svého budoucího rozvoje.
- Nedílnou součástí firemní kultury je vyhledávání cest vedoucích k vysoké rentabilitě, ke zlepšení efektivnosti systému managementu a k neustálému zlepšování kvality produktů a všech aktivit. Tomu je podřízena organizace i způsob práce.



- Zásady systému managementu jsou pro společnost prostředkem k naplnění očekávání zainteresovaných stran (pracovníků, akcionářů, zákazníků, orgánů veřejné správy a široké veřejnosti).

Orientace na dodavatele:

- Se svými dodavateli společnost spolupracuje na principu dlouhodobého partnerství, jež přináší užitek všem zainteresovaným stranám.
- Od dodavatelů společnost vyžaduje vysokou kvalitu dodávaných produktů.

Orientace na životní prostředí:

- Společnost dbá na zodpovědné chování se k životnímu prostředí a na efektivní využívání energií.
- Společnost vyžaduje od všech svých pracovníků zodpovědné chování k životnímu prostředí.
- Společnost se zavazuje k efektivnímu využívání energií všech druhů.
- Při realizaci služeb společnosti je dbáno na to, aby nedocházelo k plýtvání všemi druhy zdrojů, materiálů a energií.



Institut pro testování a certifikaci, a. s.

www.itczlin.cz

POLITIKA KVALITY

Základním principem činnosti společnosti je tvorba duchovních a materiálních hodnot a uspokojování potřeb zákazníků a zájemců o produkty společnosti vysoce odbornými, rychlými a komplexními výkony. Uspokojení potřeb a očekávání zákazníka musí být hnacím motorem rozvoje společnosti. Zárukou kvality a spolehlivosti všech zajišťovaných produktů je tým spokojených, kvalifikovaných pracovníků.

ORIENTACE NA ZÁKAZNÍKA

- Spokojenost zákazníka je prioritou společnosti.
- Při poskytování produktů je vždy uplatňován nediskriminační přístup.
- Požadavky zákazníka na kvalitu poskytovaného produktu, dodržení smluvních podmínek, povinností a závazků vůči zákazníkovi musí být naplněny. Dodržení dohodnutých termínů je součástí základních principů činnosti společnosti.
- Každý pracovník by měl vědět, co zákazník žádá, případně mohl žádat, co zákazník potřebuje, případně mohl by potřebovat, co ještě můžeme zákazníkovi nabídnout a co pro to může udělat organizační útvar, ve kterém je pracovník zařazen.
- Každý pracovník má povinnost hledat způsoby, jak trvale zlepšovat činnosti a postupy společnosti směřující k zachování nebo k rozšíření stávajících kompetencí, zajišťujících vedle potřebné kvality a profesionální úrovně nabízených produktů

ORIENTACE NA PROCESY A PRACOVNÍKY

- Společnost vytváří dostatečné vnitřní podmínky svého budoucího rozvoje.
- Nedílnou součástí firemní kultury jsou činnosti k vysoké rentabilitě, efektivnímu managementu a k neustálému rozvoji všech aktivit. Tomu je podřízeno i řízení.
- Zásady systému managementu jsou prostředkem k naplnění očekávání zainteresovaných stran (akcionářů, zákazníků, orgánů veřejné správy a široké veřejnosti).

ORIENTACE NA DODAVATELE

- Se svými dodavateli společnost spolupracuje na principu dlouhodobého partnerství, jež přináší užitek všem zainteresovaným stranám.





Rozvaha společnosti – komentář

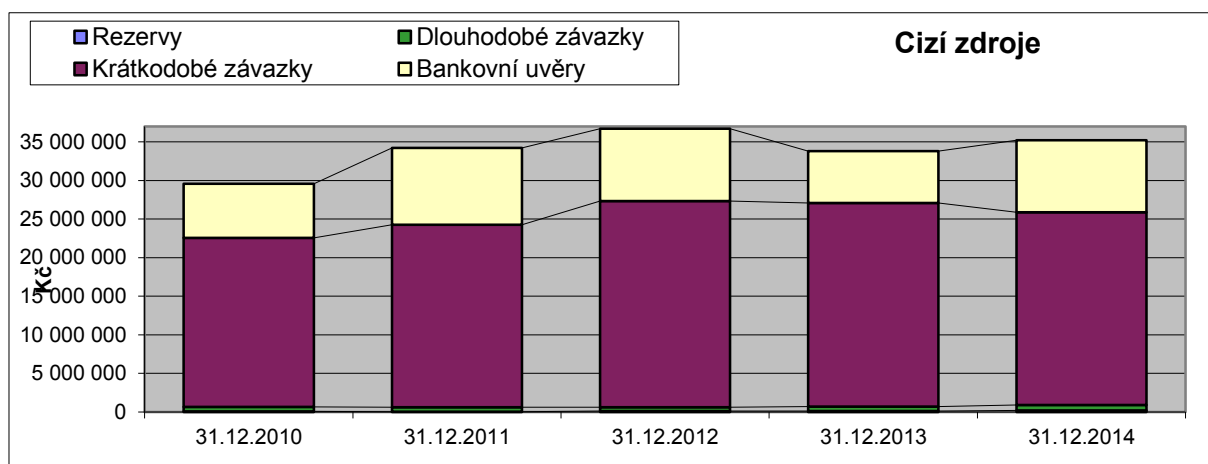
Celková bilanční suma aktiv a pasiv dosáhla k 31. 12. 2014 82,6 mil. Kč. Na straně aktiv došlo k růstu celkových aktiv 5,2 mil. Kč. Růst je dán zejména růstem dlouhodobého majetku o 2,4 mil. Kč v zůstatkových hodnotách. Toto je dáno významnou investiční aktivitou společnosti v roce 2014 (celkem nové investice dosáhly 11,1 mil. Kč při odpisech stálých aktiv ve výši 7,8 mil. Kč). Oběžná aktiva meziročně vzrostla o 1,6 mil. Kč při poklesu zásob (o – 1,4 mil. Kč) a krátkodobých pohledávek (o – 1,3 mil. Kč). Finanční majetek společnosti (peněžní zásoba) vzrostla 4,3 mil. Kč.

Vlastní kapitál společnosti vzrostl meziročně o 6,8 mil. Kč zejména vlivem hospodářského výsledku za rok 2014 (4,8 mil. Kč) a vyšší hodnotě nerozděleného zisku minulých období.

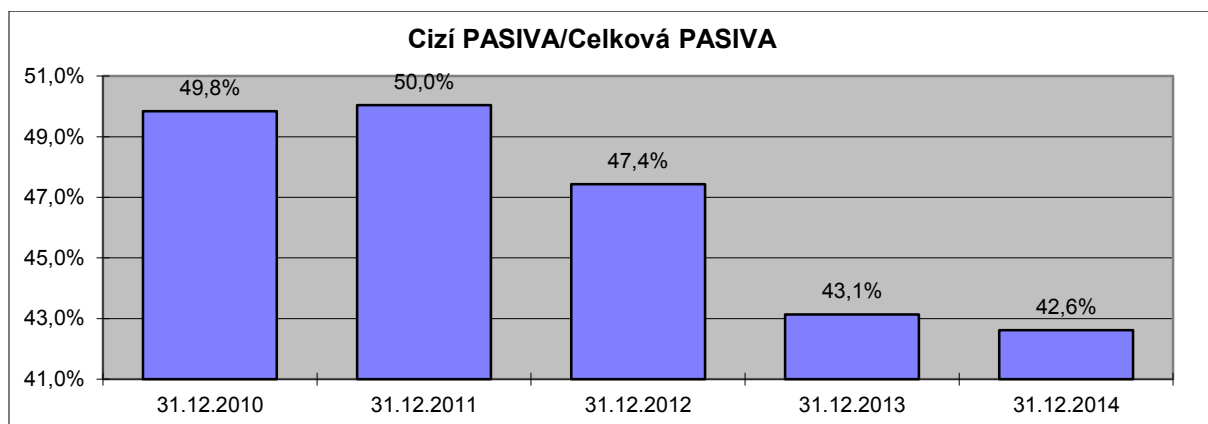
Cizí zdroje vzrostly o 1,4 mil. Kč při poklesu závazků z obchodních vztahů (neuhrazené faktury ve splatnosti) o 4,2 mil. Kč a růstu bankovních úvěrů o 2,6 mil. Kč (úvěr na řešení grantu z veřejných zdrojů „ITC Inovace tepelných zkoušek“) a růstu krátkodobých přijatých záloh (o 3,3 mil. Kč).

	31.12.2010	31.12.2011	31.12.2012	31.12.2013	31.12.2014
Kč					
AKTIVA CELKEM	59 325 511	68 368 997	77 417 897	78 356 242	82 625 485
Pohledávky za upsané vlastní jmění	0	0	0	0	0
Dlouhodobý majetek (přístroje, budovy, zálohy na Hl)	22 217 693	26 896 732	31 782 431	30 981 051	34 274 602
Oběžná aktiva (peníze, pohledávky)	34 025 409	38 571 870	42 585 403	44 287 947	44 208 249
Časové rozlišení aktiv	3 082 410	2 900 395	3 050 063	3 087 244	4 142 634
PASIVA CELKEM	59 325 511	68 368 997	77 417 897	78 356 242	82 625 485
Vlastní kapitál (základní kapitál, fondy)	28 858 015	32 031 308	38 061 935	42 424 219	44 858 926
Cizí zdroje (závazky, přijaté zálohy, úvěry)	29 570 089	34 212 546	36 725 383	33 800 308	35 210 871
Časové rozlišení pasiv	897 408	2 125 143	2 630 578	2 131 715	2 555 687

Protože cizí zdroje tvoří stále významnou část pasiv společnosti, je pro srovnání v grafu níže uveden jejich vývoj.



Z grafu vyplývá zejména, že cizí zdroje jsou tvořeny krátkodobými závazky z obchodních vztahů (neuhrazené faktury ve splatnosti, leasing, přijaté zálohy na řešení zakázek), bankovními úvěry (viz komentář v předchozím odstavci). Celková výše bankovních úvěrů k datu 31. 12. 2014 je 9,3 mil. Kč.



Výše uvedený graf demonstruje dlouhodobý pokles poměrového ukazatele (cizí vs. celková pasiva), což je důkazem schopnosti společnosti dostát všem svým finančním závazkům.



Hospodářské výsledky společnosti - komentář

Hospodářský výsledek společnosti za rok 2014 činí 4,810 mil. Kč po zdanění při tržbách 195,5 mil. Kč. Tento hospodářský výsledek je o cca 32 % nižší než v roce předchozím.

Výkaz zisku a ztrát [Kč]	2010	2011	2012	2013	2014
I. Tržby za prodej zboží	4 998	0	0	1 157	1 400
A. Náklady vynaložené na prodané zboží	0	0	0	0	-1 383
II. Výkony	163 705 640	176 952 090	196 262 254	208 650 848	195 226 327
B. Výkonová spotřeba	-67 965 550	-73 771 708	-75 484 225	-82 673 610	-74 036 492
Přidaná hodnota	95 745 088	103 180 383	120 778 029	125 978 395	121 189 851
C. Osobní náklady	-81 409 992	-86 930 452	-98 953 401	-105 383 706	-103 238 279
D. Daně a poplatky	-162 326	-122 813	-126 259	-125 663	-135 013
E. Odpisy dl. nehmot. a hmot. majetku	-7 741 648	-6 781 196	-6 845 446	-7 501 135	-7 785 681
VI. Ostatní provozní výnosy	373 624	807 858	1 188 252	716 141	1 240 563
I. Ostatní provozní náklady	-3 607 506	-3 859 141	-3 865 088	-4 386 720	-4 154 843
Hospodářský výsledek z finančních operací	-1 671 880	-1 212 202	-2 077 726	-391 276	-1 288 095
R. Dan z příjmu za běžnou činnost	-484 837	-1 192 302	-2 023 644	-1 936 628	-1 389 597
Mimořádný výsledek hospodaření	118 653	0	0	0	0
Hospodářský výsledek za účetní období	1 237 308	3 996 232	7 999 354	7 161 749	4 810 049

Z výše uvedené tabulky jsou evidentní tyto skutečnosti:

- Došlo k meziročnímu poklesu výkonů o 6,4 % (při poklesu tržeb za vlastní služby o 6,1 %).
- Došlo k poklesu výrobní spotřeby o 10,4 %, hlavní položku zde tvoří externí kooperace na řešení problematiky posuzování výherních hracích přístrojů a subdodávky kooperujících partnerů v zahraničí.
- Přidaná hodnota společnosti poklesla o 3,8 % oproti roku 2013 a dosáhla hodnoty 121,1 mil. Kč.
- Produktivita práce (vyjádřená jako Kč tržeb/ Kč mezd) vzrostla o 1,9 % na hodnotu 2,72 při průměrných ročních tržbách na pracovníka 1 207 tis. Kč (pokles oproti roku 2013 o 6,6 %).
- Pokles zisku je dán zejména poklesem tržeb v oblasti posuzování VHP a ostatních hazardních her dle zákona 202/1990 Sb. o loteriích a podobných hrách a negativním výsledkem v posuzování shody zdravotnických prostředků, kde tato aktivita vykázala ztrátu za rok 2014 – 2,8 mil. Kč





Další tabulka uvádí distribuci tržeb společnosti z pohledu typu zakázky.

Fakturace (celý rok)	2012	2013	2014	13/14
Granty, Vývoj, CQS	1 736 040	1 800 086	2 053 885	14,10%
VHP + AO modul A	27 130 479	32 388 828	21 984 514	-32,12%
Výkony AO (SZ) 224 v regulované oblasti	25 853 413	24 673 403	22 979 023	-6,87%
Dozory AO 224	18 461 729	19 870 297	22 358 740	12,52%
Certifikace výrobků CO V 3020 + ITC (+dozory)	12 679 611	7 315 434	4 476 295	-38,81%
Dozory CO V + ITC	585 934	547 016	536 940	-1,84%
Certifikace systémů	9 665 795	7 113 538	7 661 655	7,71%
Dozory pro certifikaci systémů	5 347 599	5 652 046	5 215 554	-7,72%
Výkony v akreditované laboratoři	75 696 306	90 944 223	90 439 449	-0,56%
Informace, SGP, normalizace	1 838 407	2 252 809	2 021 236	-10,28%
Metrologie	8 445 480	9 696 912	9 823 059	1,30%
Posuzování, vzdělávání	375 898	280 516	333 500	18,89%
Ekologické služby	442 870	267 155	278 750	4,34%
Technická inspekce	7 232 383	6 401 845	6 142 483	-4,05%
Ostatní	-1 034 111	-994 955	-795 778	-20,02%
Celkem	194 457 833	208 209 153	195 509 304	-6,10%

Významní klienti

V tabulce je uveden přehled nejvýznamnějších klientů společnosti z pohledu výše tržeb v roce 2014:

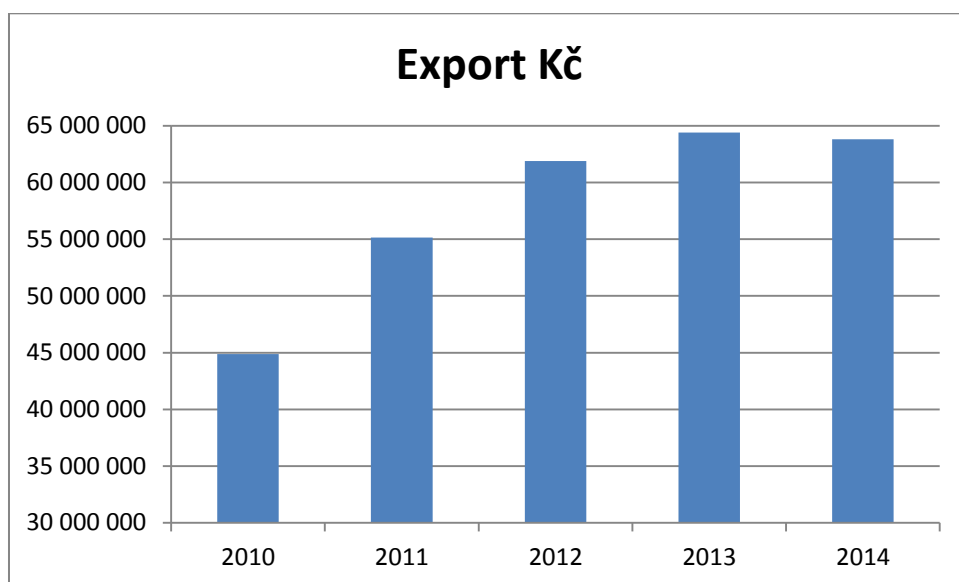
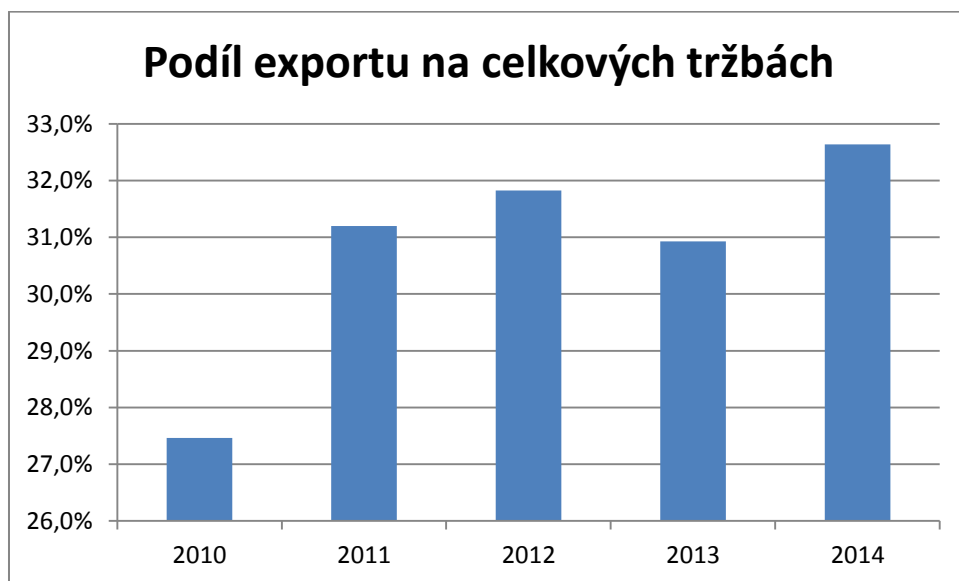
TESCOMA s.r.o.	Zlín	Zkoušení, potřeby pro domácnost
C.S.G. SOFTWARE GROUP LIMITED	Brno	Posuzování VHP
ITC ASIA Co. Ltd.	Soul (Korea)	Posuzování shody CE, certifikace QMS
SYNOT TIP, a.s.	Uherské Hradiště	Posuzování VHP
Magna Exteriors & Interiors (Bohemia) s.r.o.	Liberec	Zkoušení, automobilní průmysl
Synot W, a.s.	Uherské Hradiště	Posuzování VHP
GUMOTEX, akciová společnost	Břeclav	Zkoušení, automobilní průmysl, QMS
KASKO spol. s r.o.	Horní Němčí	Zkoušení, automobilní průmysl
Gumárny Zubří, akciová společnost	Zubří	Zkoušení, automobilní průmysl
BONVER WIN, a.s.	Ostrava	Posuzování VHP
Fatra, a.s.	Napajedla	Zkoušení, plastové výrobky
Zenith Quality Assessors Pvt. Ltd.	Maharashtra (Indie)	Posuzování shody CE, certifikace QMS
APOLLO SOFT k.s.	Praha	Posuzování VHP

Průměrná cena fakturované zakázky v roce 2014 činila 20,264,- Kč – celkem 9648 zakázek (v roce 2013 byla průměrná cena zakázky 21.972,- Kč při 9476 zakázkách).



Export společnosti - komentář

Grafy níže uvádějí procentuální zastoupení exportu na celkových tržbách společnosti za dané období a celkovou výši exportu.





Zpráva auditorů

ZPRÁVA NEZÁVISLÉHO AUDITORA

Auditorská zpráva pro společníka a vedení účetní jednotky

Institut pro testování a certifikaci, a.s.

Zlín, tř. T. Bati 299, 763 02, IČ 479 10 381

I. Zpráva auditora o ověření roční účetní závěrky

Identifikace auditované účetní závěrky

Provedli jsme audit přiložené účetní závěrky k 31.12.2014 obchodní společnosti identifikované v přiložené účetní závěrce, která se skládá z rozvahy k 31.12.2014, výkazu zisku a ztráty za rok končící 31.12.2014 a přílohy této účetní závěrky obsahující popis použitých podstatných účetních metod a další vysvětlující informace. Převažujícím předmětem činnosti obchodní společnosti je provádění certifikace systému jakosti, EMS a výrobků.

Odpovědnost statutárního orgánu účetní jednotky za účetní závěrku

Statutární orgán účetní jednotky je odpovědný za sestavení účetní závěrky, která podává věrný a poctivý obraz v souladu s českými účetními předpisy, a za takový vnitřní kontrolní systém, který považuje za nezbytný pro sestavení účetní závěrky tak, aby neobsahovala významné (materiální) nesprávnosti způsobené podvodem nebo chybou.

Odpovědnost auditora

Naší odpovědností je vyjádřit na základě našeho auditu výrok k této účetní závěrce. Audit jsme provedli v souladu se zákonem o auditorech, mezinárodními auditorskými standardy a souvisejícími aplikačními doložkami Komory auditorů České republiky. V souladu s těmito předpisy jsme povinni dodržovat etické požadavky a naplánovat a provést audit tak, abychom získali přiměřenou jistotu, že účetní závěrka neobsahuje významné (materiální) nesprávnosti.

Audit zahrnuje provedení auditorských postupů k získání důkazních informací o částkách a údajích zveřejněných v účetní závěrce. Výběr postupů závisí na úsudku auditora, zahrnujícím i vyhodnocení rizik významné (materiální) nesprávnosti údajů uvedených v účetní závěrce způsobené podvodem nebo chybou. Při vyhodnocování těchto rizik auditor posoudí vnitřní kontrolní systém relevantní pro sestavení účetní závěrky podávající věrný a poctivý obraz. Cílem tohoto posouzení je navrhnout vhodné auditorské postupy, nikoli vyjádřit se k účinnosti vnitřního kontrolního systému účetní jednotky. Audit též zahrnuje posouzení vhodnosti použitých účetních metod, přiměřenosti účetních odhadů provedených vedením i posouzení celkové prezentace účetní závěrky.

Jsmo přesvědčeni, že důkazní informace, které jsme získali, poskytují dostatečný a vhodný základ pro vyjádření našeho výroku.

Výrok auditora k účetní závěrce

Podle našeho názoru účetní závěrka ve všech významných ohledech podává věrný a poctivý obraz aktiv, pasiv a finanční pozice obchodní společnosti Institut pro testování a certifikaci, a.s. k 31.12.2014 a nákladů, výnosů a výsledku hospodaření za rok 2014 v souladu s českými účetními předpisy.



II. Zpráva auditora ke zprávě o vztazích mezi propojenými osobami

Prověřili jsme též věcnou správnost údajů uvedených ve zprávě o vztazích mezi propojenými osobami společnosti Institut pro testování a certifikaci, a.s. k 31.12.2014. Za sestavení této zprávy o vztazích je zodpovědné vedení společnosti Institut pro testování a certifikaci, a.s. Naším úkolem je vydat na základě provedené проверки stanovisko k této zprávě o vztazích.

Prověrku jsme provedli v souladu s Mezinárodními auditorskými standardy vztahující se k prověřce a souvisejícími aplikačními doložkami Komory auditorů České republiky. Tyto standardy vyžadují, abychom plánovali a provedli prověrku s cílem získat střední míru jistoty, že zpráva o vztazích neobsahuje významné nesprávnosti. Prověrka je omezena především na dotazování pracovníků společnosti a na analytické postupy a výběrovým způsobem provedené prověření věcné správnosti údajů. Proto prověrka poskytuje nižší stupeň jistoty než audit. Audit zprávy o vztazích jsme neprováděli, a proto nevyjadřujeme výrok auditora.

Na základě naší проверки jsme nezjistili žádné významné věcné nesprávnosti údajů uvedených ve zprávě o vztazích mezi propojenými osobami společnosti Institut pro testování a certifikaci, a.s. k 31.12.2014.

III. Zpráva auditora o ověření výroční zprávy

Ověřili jsme také soulad výroční zprávy s účetní závěrkou. Za správnost výroční zprávy je zodpovědné vedení společnosti Institut pro testování a certifikaci, a.s. Naším úkolem je vydat na základě provedeného ověření výrok o souladu výroční zprávy s účetní závěrkou.

Ověření jsme provedli v souladu s Mezinárodními auditorskými standardy a souvisejícími aplikačními doložkami Komory auditorů České republiky. Tyto standardy vyžadují, aby auditor naplánoval a provedl ověření tak, aby získal přiměřenou jistotu, že informace uvedené ve výroční zprávě, které byly převzaty z účetní závěrky či z ní použity, jsou ve všech významných ohledech v souladu s touto účetní závěrkou. Jsme přesvědčeni, že provedené ověření poskytuje přiměřený podklad pro vyjádření výroku auditora.

Podle našeho názoru jsou informace uvedené ve výroční zprávě za rok 2014 ve všech významných ohledech v souladu s výše uvedenou účetní závěrkou.

Datum vydání zprávy

Ve Zlíně dne 25. května 2015

Alois BERKA s. r. o.
auditorská a daňová kancelář
tř. T. Bati 640, 760 01 ZLÍN
DIČ: CZ60701331 -2-

odpovědný auditor ing. Berka Alois
osvědčení KA ČR č. 0249
auditorská firma: Alois Berka s.r.o.
osvědčení KA ČR č. 108

za auditovanou účetní jednotku

RNDr. Radomír Čevelík
místopředseda představenstva

Příloha: auditovaná rozvaha
auditovaný výkaz zisku a ztráty
auditovaná příloha k účetní závěrce





Organizační složka Institut pro testování a certifikaci, a. s.

- výpis z OR SR

Obchodné meno organizačnej zložky:	Institut pro testování a certifikaci, a.s., organizačná zložka podniku zahraničnej osoby	(od: 30. 01. 2007)
Sídlo organizačnej zložky:	Mlynské Nivy 54 Bratislava 821 05	(od: 30. 01. 2007)
IČO:	36 731 307	(od: 30. 01. 2007)
Deň zápisu:	30. 01. 2007	(od: 30. 01. 2007)
Právna forma:	akciová spoločnosť, podnik zahraničnej osoby (organizačná zložka podniku zahraničnej osoby)	(od: 30. 01. 2007)
Predmet činnosti:	podnikateľské poradenstvo v rozsahu voľnej živnosti	(od: 30. 01. 2007)
	prenájom nehnuteľností spojený s poskytovaním doplnkových služieb a obstarávacími službami spojenými s prenájomom v rozsahu voľnej živnosti	(od: 30. 01. 2007)
	kúpa tovaru na účely jeho predaja konečnému spotrebiteľovi (maloobchod)	(od: 30. 01. 2007)
	kúpa tovaru na účely jeho predaja iným prevádzkovateľom živnosti (veľkoobchod)	(od: 30. 01. 2007)
	prenájom hnutelných vecí v rozsahu voľnej živnosti	(od: 30. 01. 2007)
	automatizované spracovanie dát	(od: 30. 01. 2007)
	správa počítačových sietí	(od: 30. 01. 2007)
	činnosti súvisiace s notifikovanou osobou č. 1023 Európskej únie	(od: 31. 05. 2007)
	posudzovanie a certifikácia systémov manažerstva	(od: 31. 05. 2007)
	činnosť skúšobných laboratórií v rozsahu voľnej živnosti	(od: 31. 05. 2007)
	certifikácia výrobkov v rozsahu voľnej živnosti	(od: 31. 05. 2007)
	neustranná kontrola zistenia stavu určitej veci, alebo overenie výsledku určitej činnosti a vydanie kontrolného osvedčenia	(od: 31. 05. 2007)
Vedúci organizačnej zložky:	Ing. Jiří Heš Louňovice 231 Mukařov 251 62 Česká republika	(od: 30. 01. 2007)
Konanie menom spoločnosti:	Vo veciach organizačnej zložky zastupuje a za ňu podpisuje vedúci organizačnej zložky samostatne a to tak, že k napísanému alebo vytlačenému obchodnému menu organizačnej zložky pripojí svoj vlastnoručný podpis.	(od: 30. 01. 2007)
Zriaďovateľ:	Institut pro testování a certifikaci, a.s. IČO: 47 910 381 třída Tomáše Bati 299, Louky, 763 02 Zlín	(od: 30. 01. 2007)
Iné ďalšie právne skutočnosti:	Organizačná zložka podniku zahraničnej osoby bola zriadená na základe rozhodnutia zriaďovateľa zo dňa 21. 12. 2006 podľa §§ 21 a nasl. Obchodného zákonníka č. 513/1991 Zb. v znení neskorších predpisov. Rozhodnutie zriaďovateľa zo dňa 29.3.2007.	(od: 30. 01. 2007)



Rozvaha společnosti

Kč	31. prosinec 2012	31. prosinec 2013	31. prosinec 2014
AKTIVA CELKEM	77 417 897	78 356 242	82 625 485
Pohledávky za upsaný vlastní kapitál	0	0	0
Stálá aktiva	31 782 431	30 981 051	34 274 602
Dlouhodobý nehmotný majetek	165 422	532 810	645 435
Dlouhodobý hmotný majetek	31 617 009	30 448 241	33 629 167
Dlouhodobý finanční majetek	0	0	0
Oběžná aktiva (ř.31 + 38 + 48 + 58)	42 585 403	44 287 947	44 208 249
Zásoby	5 284 079	4 363 246	3 852 310
Dlouhodobé pohledávky	509 358	518 563	514 593
Krátkodobé pohledávky	20 786 644	22 537 267	19 489 403
Krátkodobý finanční majetek	16 005 323	16 868 872	20 351 943
Časové rozlišení	3 050 063	3 087 244	4 142 634
	31. prosinec 2012	31. prosinec 2013	31. prosinec 2014
PASIVA CELKEM	77 417 897	78 356 242	82 625 485
Vlastní kapitál	38 061 935	42 424 219	44 858 926
Základní kapitál	5 455 000	5 455 000	5 455 000
Kapitálové fondy	10 847 208	10 847 208	10 847 208
Rezervní fondy a ostatní fondy ze zisku	1 160 137	1 060 672	1 085 330
Výsledek hospodaření minulých let	12 600 237	17 899 591	22 661 339
Výsledek hospodaření běžného účetního období	7 999 354	7 161 749	4 810 049
Cizí zdroje	36 725 383	33 800 308	35 210 871
Rezervy	91 094	96 508	202 912
Dlouhodobé závazky	529 960	593 517	710 768
Krátkodobé závazky	26 722 248	26 382 183	24 967 003
Bankovní úvěry a výpomoci	9 382 081	6 728 100	9 330 188
Časové rozlišení	2 630 578	2 131 715	2 555 687