

**Institut pro testování a certifikaci, a. s.**

# **Výroční zpráva 2012**

**Předseda představenstva: Ing. Jiří Heš**

**Schváleno rozhodnutím akcionáře dne 27. 6. 2013**



**Svět kvality a bezpečnosti  
Safety and Quality World**

Institut pro testování a certifikaci, a. s.

[www.itczlin.cz](http://www.itczlin.cz)





## Obsah **Výroční zprávy** **společnosti Institut pro testování a certifikaci, a. s.**

Úvodní slovo generálního ředitele	.....	4
Hlavní finanční ukazatele společnosti	.....	8
Předmět činnosti společnosti	.....	9
Sídlo společnosti	.....	10
Kompetence společnosti	.....	11
Přehled členství v asociacích	.....	14
Organizační schéma společnosti	.....	15
Personální obsazení funkcí společnosti	.....	16
Politika jakosti společnosti	.....	19
Rozvaha společnosti – komentář	.....	20
Hospodářské výsledky společnosti - komentář	.....	22
Významní klienti	.....	24
Export společnosti - komentář	.....	26
Zpráva auditorů	.....	26
Organizační složka Institut pro testování a certifikaci, a. s.	.....	27
Rozvaha společnosti v plném rozsahu	.....	28



Vážení přátelé,

společnost Institut pro testování a certifikaci, a. s., jako akciová společnost, byla založena v roce 1993, což znamená, že letos slaví kulaté výročí své existence. ITC nevzniklo „na zelené louce“ ale navázalo na předchůdce, kterým byla Státní zkušebna SZ 224 při VÚGPT Zlín (Výzkumný ústav gumárenské a plastikářské technologie), která zahájila činnost v roce 1969.

Co se dá říct o věku 20 let. To závisí na úhlu pohledu. U člověka lze věk 20 let označit jako začátek profesního života, ve kterém se snaží zúročit vše, co se dosud naučil, hledá cesty svého optimálního uplatnění, profiluje se, je ochoten a schopen učit se novým věcem a uplatňovat často i nekonvenční myšlení a přístupy. U whisky věk 20 let dává předpoklad serióznosti, vyzrálosti, důvěryhodnosti a většinou i kvality. U firmy je 20 let existence, v podmínkách turbulencí, které nastaly po roce 1989 v ČR, již poměrně dlouhou historií. Při příležitosti 20. výročí Institutu pro testování a certifikaci, a. s., společnosti přeji, aby pro ni dvacítko byla skloubením toho nejlepšího z whisky a člověka, teda aby společnost byla i nadále seriózní, vyzrálá, důvěryhodná, ale i schopná reagovat na změny, učit se novým věcem, hledat inovativní řešení a nebát se je uplatňovat.

Paměť většiny lidí je nastavena na „žítí přítomností“, ale občas je dobré ohlédnout se i do minulosti a uvědomit si pozitiva, ale také negativa, ze kterých je možné se poučit. Proto mně úvodem dovoluňte malé ohlédnutí a porovnání roků 1994 a 2012. V roce 1994 byly dosažené tržby ve výši 24,3 mil Kč a aktiva v roce 1994 tvořila 15,3 mil Kč, při průměrném stavu zaměstnanců 65,35. V roce 2012 byly dosažené tržby ve výši 194,4 mil Kč při celkových aktivech ve výši 77,4 mil Kč a průměrném stavu zaměstnanců 151,51.

Z uvedených čísel se zdá, že uplynulých 20 let bylo procházkou růžovým sadem. Pamětníci v ITC, mezi které se řadím i já, ví, že to bylo spíše 20 let bojů o vybudování a udržení důvěryhodnosti, dlouhodobých partnerství, přesvědčení zákazníků o našich kvalitách a serióznosti, zkrátka že to bylo období získávání místa na slunci.

A nyní zpátky do přítomnosti, respektive ke zhodnocení roku 2012. Institut pro testování a certifikaci, a. s., v roce 2012 dosáhl nejvyšších tržeb ve své historii. Dosažení tohoto výsledku přijímám já, i celé ITC s hrdostí, ale zároveň s hlubokou pokorou.

Tento výsledek se podařilo dosáhnout v podmínkách hospodářství, které momentálně nelze v ČR, ani v Evropě označit jako dobré, nebo přející jakémukoliv druhu podnikání. Poklesu hrubého domácího produktu, zvýšení míry nezaměstnanosti, růstu inflace, poklesu reálných mezd a jiným příčinám a následkům se věnují podstatně uznávanější kapacity, jako jsem já, takže nerozšířím podrobnějším popisem řady šířitelů negativních nálad. Kromě ekonomických rizik čelilo ITC v roce 2012 i ohrožení z titulu poškození dobrého jména, které se snažíme budovat celou dobu naší existence.

Za dosažený výsledek upřímně děkuji všem klientům, partnerům a zaměstnancům, kteří svou přízeň vyjádřili důvěrou v naši společnost. Tento výsledek a důvěru všech bereme jako závazek a motivaci pro zkvalitňování našich služeb a dodržování Politiky jakosti společnosti ve všech důsledcích.





Institut pro testování a certifikaci, a. s., působí i nadále v oblasti zkušebnictví, certifikace a v souvisejících oblastech. Rozvoj ITC v roce 2012 lze označit spíše jako cestu evoluce než cestu revoluce. Realizované změny se zaměřily zejména na udržení, případně zvyšování ekonomické efektivity. K tomuto rozhodnutí společnost vedlo zhoršování ekonomických výsledků Českého hospodářství, které ITC vyhodnotil jako potenciální ohrožení.

V dílčích částech docházelo v souvislosti s udržením a rozšířením portfolia v oblastech působnosti ITC ke změnám, které se zaměřovaly na udržení stávajících a na hledání nových příležitostí.

V této souvislosti lze vzpomenout aktivity vedoucí k obnovení oprávnění Ministerstva obrany MAA 009 k posouzení a ověření vlastností výrobků vojenské letecké techniky s požadavky stanovenými technickými normami na bezpečnost letecké techniky a obnovení Autorizace Státního zdravotního ústavu č. Z0040100812 podle zákona 258/2000 Sb. – způsobilost provádět předměty činností (autorizační set) D2, D3.

Nově společnost získala kompetence jako Subjekt pro technické posuzování na území ČR podle článku 29 nařízení Evropského parlamentu a Rady (EU) č. 305/2011 pro skupiny výrobků 01 až 04, 08, 11, 13 až 15, 17 až 19, 21 až 29, 32 a 33.

ITC dále usiluje o pozici certifikačního orgánu a zkušební laboratoře v rámci mezinárodního certifikačního systému pro solární kolektory SOLAR KEYMARK. Už několik let se jako pozorovatel aktivně účastníme práce SOLAR KEYMARK NETWORK (plenární zasedání, práce pracovních skupin i jednání skupiny certifikačních orgánů). COV 3020 získal akreditaci na posuzování solárních kolektorů a AZL na jejich zkoušení. V této souvislosti ITC požádal počátkem roku 2012 ÚNMZ, jako národního zástupce CEN, o uzavření sublicenční smlouvy na udělování certifikátů SOLAR KEYMARK.

Z pohledu ekonomického přínosu lze portfolio zkušebních a expertních služeb rozdělit na oblasti stabilní s růstovým potenciálem, a na ty, které nejsou z „tvrdého“ ekonomického pohledu optimální.

Mezi ty první lze zařadit služby, které zajišťují Akreditované zkušební laboratoře 1004 a 1004.3. Za stěžejní oblast jejich činnosti z pohledu tuzemských i zahraničních aktivit lze v současnosti považovat lehký průmysl (soft sector) v čele s výrobky přicházejícími do styku s potravinami, elektrickými výrobky, hračkami, textilem, obuví a dalšími soft – produkty, mezi kterými vedou služby pro dodavatele komponent a materiálů pro automobilní průmysl a sektor stavebnictví.

Do kategorie úspěšných řadíme i testování v oblastech, kterým se začala společnost věnovat v roce 2011, což jsou testování alternativních zdrojů vytápění (solární kolektory, fotovoltaické panely, akumulární nádrže, tepelná čerpadla apod.) a malých čistíren odpadních vod. Tyto zkušební metody byly akreditovány v letech 2010 a 2011 a jeví se do budoucna jako perspektivní. ITC angažováním v oblasti technických zařízení staveb s environmentálními aspekty reaguje na současné trendy rozvoje stavebnictví.

Rok 2012 potvrdil pozitivní trend, který začal v roce 2011 u laboratoře zkoušení elektrotechnických výrobků a kalibrační laboratoře. U těchto laboratoří byl zaznamenán nárůst



tržeb meziročně o 11,5 a 18,5 %. Vzhledem k výraznému konkurenčnímu prostředí v těchto oblastech, lze tento výsledek označit za mimořádný.

Ekonomicky dlouhodobě významnou službou je osvědčování výherních hracích přístrojů a dalších technických zařízení pro provozování loterií. I přes relativně výrazný pokles počtu vydaných povolení na provozování herních zařízení, v souvislosti s novelizací loterijního zákona, zůstal objem tržeb v této oblasti prakticky totožný s rokem 2011, což lze považovat za nesporný úspěch.

Z oblastí, které nevykazují růst, potažmo aktuálně nemají rostoucí trend, lze zařadit služby certifikace systémů. Tato oblast udržuje tržby na přibližně stejné úrovni jako v předchozích letech. Snahou, jak tento trend změnit, je záměr rozšířit akreditace o ISO 27001 Systém managementu bezpečnosti informací a o připravovanou ČSN 010391 Společenská odpovědnost.

Oblastí, kterou neposuzujeme z pohledu ekonomického, ale spíše z pohledu prokazatelného přínosu pro udržování a zvyšování kvalifikovanosti odborného personálu ve všech oblastech portfolia ITC a prestiže, jsou služby poskytování technických informací a normalizační činnosti. Do těchto oblastí řadíme řešení normalizačních úkolů, SGP-STANDARD (Sdružení technické normalizace gumárenského a plastikářského průmyslu), řešení úkolů plánu technické normalizace, tvorby podkladů pro část webových stránek ÚNMZ apod.

Při hodnocení roku 2012 nemůžeme zapomenout na poskytování služeb v zahraničních teritoriích. Zájem je především o certifikační výkony, posuzování shody výrobků podle příslušných směrnic EU, a o systémy řízení kvality a dobrovolné výrobkové certifikace. ITC uplatňuje strategii spolupráce se subjekty z konkrétních oblastí. Ke konci roku 2012 ITC spolupracoval s 18ti organizacemi partnerů, kteří spolu s ITC zajišťují zakázky ve 23 zemích v Evropě, Asii, Africe a Latinské Americe. Mimo tyto internacionální aktivity působí ve Slovenské republice v Bratislavě pobočka ITC, jako organizační složka podniku zahraniční osoby. Správnost stanovené strategie a orientace na zahraniční trhy se potvrdila dalším nárůstem exportu služeb ve sledovaném období. Objem tržeb dosáhl v roce 2012 62,5 mil. Kč a podíl exportu na celkových tržbách ITC představuje 32,14 %.

Poslední informací, kterou chci na tomto místě v souvislost s činnostmi ITC uvést, je úspěšná realizace a řádné ukončení projektu „Zvýšení efektivity a konkurenceschopnosti prostřednictvím využití analýzy vnitropodnikových procesů“. Projekt byl zaměřen na zefektivnění práce při tvorbě realizačních týmů se zohledněním potřebných kvalifikací a kompetencí zejména na mezinárodní úrovni se zohledněním časových posloupností vydávání jednotlivých požadavků v legislativě. Rozpočet projektu byl stanoven na 498 tis. Kč, s předpokládanou mírou veřejné podpory 50 %. Projekt byl reakcí na zvyšující se poptávku po službách ITC, a. s. ze zahraničních teritorií.

Jednoznačně negativní zkušeností pro ITC byla událost, kterou jsem již vzpomenul výše - ohrožení z titulu poškození dobrého jména. Tato kauza je, doufáme již, minulostí, ale vzhledem k okolnostem jejího vzniku považuji za vhodné použít tento případ jako varování pro všechny, kteří dlouhodobě a s velkou pečlivostí budují firemní image, kterou pak mohou ztratit v očích odborné i laické veřejnosti ze dne na den a bez praktické možnosti bránit se vůči nařčení v reálném čase, ne-li vůbec.



Vážíme si práce korektních novinářů, kteří svým poctivým a investigativním přístupem napomáhají k nápravě nejrůznějších neduhů. Nicméně, po naší zkušenosti, rozšíříme řady těch, kteří byli poškozeni nekalými mediálními praktikami a jsou nuceni zvýšit obezřetnost i při osobním jednání s klienty.

Rovněž děkuji našim klientům a partnerům, kteří celou situaci hodnotili se znalostí věci a nečinili tak ukvapené závěry. V návaznosti na výsledky uskutečněných kontrol může ITC s jistotou říci, že předmětná oblast služeb je realizována v souladu s pravidly pro činnost notifikované osoby a nedochází k poškozování zájmů zákazníků ani pacientů.

Další kauzou roku 2012, kterou lze označit v ČR jako katastrofu, byla „methylová aféra“. V této souvislosti byla naše společnost oslovena zástupci Statutárního města Zlína s otázkou, zda bychom byli schopni spolupracovat na zjišťování přítomnosti metylalkoholu ve vzorcích obyvatel města Zlín. Samotné měření proběhlo v prostorách magistrátu města Zlína a měřicí přístroj k tomuto účelu zapůjčila společnost Nicolet CZ s. r. o., která se spolu s ITC a VŠCHT Praha podílela na vyladění zkušební metodiky s využitím infračervené spektroskopie. Všem zúčastněným touto cestou taktéž děkuji. Za tři dny bylo otestováno celkem 598 vzorků, z nichž některé vykazovaly přítomnost nežádoucích příměsí. ITC, a. s., Nicolet CZ s. r. o. a VŠCHT Praha spolupracovali i na využití metody Ramanova spektroskopie na zjištění přítomnosti metanolu v lihovinách „přes sklo“. Dle našich informací si přístroj zakoupila i prezidentská kancelář a s trochou nadsázky se tak naši zaměstnanci podíleli na posílení národní bezpečnosti. Teď znovu vážně – „methylová aféra“ a její důsledky nás jako občany hluboce zasáhla a je nám ctí, že jsme s využitím svých znalostí a kontaktů mohli, svou troškou přispět ke zmírnění jejich dopadů.

Přes všechny komplikace, které společnost měla v roce 2012, hodnotím tento rok z pohledu Institutu pro testování a certifikaci, a. s., více než pozitivně. Především nás těší věrnost našich zákazníků. Této věrnosti „otestované“ v praxi si mimořádně vážíme a bereme ji jako náš velký závazek do budoucna. Do roku 2013 vstupuje společnost Institut pro testování a certifikaci, a. s., s pokorou, ale zároveň sebevědomě. Věřím zaměstnancům společnosti, že budou i v roce 2013 schopni přijmout a se ctí zvládnout výzvy, ale i problémy, které tento rok přinese. Doufám, že třináctka v čísle letopočtu nepřinese žádné katastrofy a že ITC bude i nadále vnímán jako moderní zkušební a certifikační firma, s dobrým jménem na trhu v ČR, ale také v evropském a globálním měřítku.

Děkuji všem klientům, partnerům, zaměstnancům a dalším spolupracovníkům za jejich přízeň a těším se na další spolupráci.

RNDr. Radomír Čevelík

generální ředitel společnosti



## Hlavní finanční ukazatele společnosti

		2010	2011	2012
Tržby celkem	tis. Kč	163 431	176 770	194 448
	z toho ČR	119 027	123 576	131 946
	z toho exp	44 404	53 194	62 502
Přidaná hodnota	tis. Kč	95 745	103 180	120 778
Osobní náklady	tis. Kč	81 410	86 930	98 953
Odpisy	tis. Kč	7 742	6 781	6 845
Výsledek hospodaření za účetní období	tis. Kč	1 237	3 996	7 999
Aktiva	tis. Kč	59 326	68 369	77 418
Cizí zdroje	tis. Kč	29 570	34 213	36 725
Vlastní kapitál	tis. Kč	29 570	34 213	36 725
Zaměstnanci	přepočtený stav	136,8	143,3	151,5
<b>Poměrové ukazatele</b>				
Tržby/Zaměstnanci	tis. Kč	1 195	1 234	1 283
Přidaná hodnota/Zaměstnanci	tis. Kč	700	720	797
Výsledek hospodaření/Vlastní kapitál	%	4,2%	11,7%	21,8%
Cizí zdroje/Aktiva	%	49,8%	50,0%	47,4%
Tržby/Vlastní kapitál	%	552,7%	516,7%	529,5%







## Předmět činnosti společnosti

Institut pro testování a certifikaci, a. s., Zlín (dále jen ITC) je akciovou společností založenou dle obchodního zákoníku v roce 1993. Její historie začíná v sedmdesátých letech, kdy při tehdejších Výzkumném ústavu gumárenské a plastikářské technologie ve Zlíně vzniká v souvislosti s říjetím zákona 30/1968 Sb., o státním zkušebnictví, Státní zkušebna č. 224. Tato Státní zkušebna se v roce 1990 stala samostatnou státní hospodářskou organizací a v souvislosti s novelou obchodního práva v roce 1993 byla transformována na současnou právní formu. ITC je od roku 2000 nezávislou akciovou společností s jediným akcionářem – českou firmou ITC-SERVIS, spol. s r. o.

Předmět činnosti akciové společnosti ITC byl k datu 31. 12. 2012 definován následovně:

### Předmět podnikání

- Osvědčování provozuschopnosti výherních hracích přístrojů a technických zařízení pro provozování sázkových her a výkon následné technické kontroly jejich provozování
- Měření znečišťujících a pachových látek, zpracování rozptylových studií
- Výroba, obchod a služby neuvedené v přílohách 1 až 3 živnostenského zákona

### Předmět činnosti

- Činnosti autorizované (notifikované) osoby při posuzování shody výrobků podle zákona č. 22/1997 Sb. a pozdějších novel v rozsahu stanoveném autorizacemi Úřadu pro technickou normalizaci, metrologii a státní zkušebnictví
- Činnost zkušebních laboratoří
- Činnost kalibračních laboratoří
- Certifikace výrobků
- Certifikace systémů managementu
- Provádění inspekce
- Zkoušení složek životního a pracovního prostředí
- Odběry a vyšetření zdravotní nezávadnosti výrobků
- Úřední měření
- Činnosti střediska kalibrační služby
- Ověřování stanovených měřidel
- Posuzování stavebních dodavatelů
- Činnosti znaleckého ústavu



## Sídlo společnosti

Rejstříkový soud z moci úřední provedl u akciové společnosti Institut pro testování a certifikaci, a. s. formální úpravu adresy sídla společnosti, která spočívá ve změně poštovního směrovacího čísla a struktury adresy společnosti. Tato úprava byla provedena bez vědomí statutárního orgánu Institutu pro testování a certifikaci, a. s. a bez jeho alespoň následného informování.

Rejstříkový soud tuto změnu měl učinit z důvodu, aby adresa sídla společnosti nebyla v rozporu s územně identifikačním registrem adres ČR a zákonem č. 111/2009 Sb., o základních registrech, ve znění pozdějších předpisů.

Upravená adresa sídla společnosti dle výpisu z obchodního rejstříku, vedeného Krajským soudem v Brně oddíl B, vložka 1002 je následující:

**Institut pro testování a certifikaci, a.s.**

**třída Tomáše Bati 299, Louky,**

**763 02 Zlín**





## Kompetence společnosti

Technickou, organizační, personální a legislativní kompetenci k těmto činnostem opírá ITC o následující pověření, autorizace a akreditace (stav k 31. 12. 2012):

### ▪ Autorizovaná osoba č. 224

(viz [https://ams.cmi.cz/index.php?menu=73&kategorie=3&id\\_sidlo=414&vyhledavani=0](https://ams.cmi.cz/index.php?menu=73&kategorie=3&id_sidlo=414&vyhledavani=0))

- NV č. 173/1997 Sb. (ve znění poslední novely NV č. 329/2002 Sb.), kterým se stanoví vybrané výrobky k posuzování shody
- NV č. 163/2002 Sb. (ve znění poslední novely NV č. 312/2005 Sb.), kterým se stanoví technické požadavky na vybrané stavební výrobky (směrnice 89/106/EEC)

### ▪ Notifikovaná osoba č. 1023

(viz:

[http://ec.europa.eu/enterprise/newapproach/nando/index.cfm?fuseaction=notifiedbody.notifiedbody&refe\\_cd=EPOS\\_46625](http://ec.europa.eu/enterprise/newapproach/nando/index.cfm?fuseaction=notifiedbody.notifiedbody&refe_cd=EPOS_46625))

- NV č. 336/2004 Sb., kterým se stanoví technické požadavky na zdravotnické prostředky (směrnice 93/42/EEC, 2003/12/EC, 2003/32/EC) ve znění pozdějších předpisů
- NV 453/2004 Sb., kterým se stanoví technické požadavky na diagnostické zdravotnické prostředky in vitro (směrnice 98/79/EC) ve znění pozdějších předpisů
- NV 154/2004 Sb., kterým se stanoví technické požadavky na aktivní implantabilní zdravotnické prostředky (směrnice 90/385/EEC) ve znění pozdějších předpisů
- NV č. 17/2003 Sb., kterým se stanoví technické požadavky na elektrická zařízení nízkého napětí (směrnice 2006/95/EC; ex- 73/23/EEC) ve znění pozdějších předpisů
- NV č. 616/2006 Sb., kterým se stanoví technické požadavky na výrobky z hlediska jejich elektromagnetické kompatibility (směrnice 2004/108/EC), ve znění pozdějších předpisů
- NV č. 86/2011 Sb., kterým se stanoví technické požadavky na hračky (směrnice 2009/48/EC) ve znění pozdějších předpisů
- NV č. 21/2003 Sb., kterým se stanoví technické požadavky na ochranné pracovní prostředky (směrnice 89/686/EEC) ve znění pozdějších předpisů
- NV č. 190/2002 Sb. (ve znění poslední novely NV č. 128/2004 Sb.), kterým se stanoví technické požadavky na stavební výrobky označované CE (směrnice 89/106/EEC) ve znění pozdějších předpisů
- NV č. 26/2003 Sb. (ve znění poslední novely NV č. 621/2004 Sb.), kterým se stanoví technické požadavky na tlaková zařízení (směrnice 97/23/EC) ve znění pozdějších předpisů.



- **Subjekt pro technické posuzování** na území ČR podle článku 29 nařízení Evropského parlamentu a Rady (EU) č. 305/2011 pro skupiny výrobků 01 až 04, 08, 11, 13 až 15, 17 až 19, 21 až 29, 32 a 33
- **Akreditovaná zkušební laboratoř č. 1004**
- **Akreditovaná zkušební laboratoř č. 1004.3**
- **Akreditovaná kalibrační laboratoř č. 2222**
- **Akreditovaný certifikační orgán pro systémy managementu č. 3002** (akreditace pro normy ISO 9001:2008, EN ISO 9001:2008, ČSN EN ISO 9001:2009, ISO 13485:2003, EN ISO 13485:2012, ČSN EN ISO 13485:2012, ISO 14001:2004, EN ISO 14001:2004; ČSN EN ISO 14001:2005, ISO 50001:2011, EN ISO 50001:2011, ČSN EN ISO 50001:2012, BS OHSAS 18001:2007, ČSN OHSAS 18001:2008, ISO 22000:2005, EN ISO 22000:2005, ČSN EN ISO 22000:2006)
- **Akreditovaný certifikační orgán pro výrobky č. 3020**
- **Akreditovaný certifikační orgán pro kvalifikaci v systému certifikovaných stavebních dodavatelů** podle zákona č. 137/2006 Sb.
- **Akreditovaný inspekční orgán č. 4035**
- **Provozovatel Sdružení technické normalizace gumárenského a plastikařského průmyslu (SGP - Standard)**
- **Centrum technické normalizace** autorizované ČNI
- **Rozhodnutím Ministerstva spravedlnosti č. j. 163/2005-ODS-ZN/2** ze dne 25. 07. 2005 je ITC zapsán do prvního oddílu seznamu ústavů kvalifikovaných pro znaleckou činnost v oboru elektronika s rozsahem oprávnění pro znalecké posudky vyžadované státními orgány a orgány samosprávy pro výherní hrací přístroje a technická zařízení pro provozování sázkových her a loterií po stránce hardware a software, pro znalecké posudky k ověřování funkčních a technických podmínek registračních pokladen včetně fiskální paměti
- **Rozhodnutím Ministerstva spravedlnosti č. j. 218/2004-ODS-ZN/16/2** ze dne 29. dubna 2005 je ITC zapsán do druhého oddílu seznamu ústavů kvalifikovaných pro znaleckou činnost v oborech: čistota ovzduší, doprava, ekonomika, energetika, chemie, kůže a kožešina, obaly, ochrana přírody, potravinářství, služby, sport, stavebnictví, strojírenství, technické obory různé, textilie, umělecká řemesla, vodní hospodářství, zdravotnictví, zemědělství
- **Osvědčení o odborné způsobilosti** k poskytování odborných vyjádření podle § 11 zákona o integrované prevenci
- **Pověření Ministerstva financí** k odbornému posuzování a osvědčování provozuschopnosti výherních hracích přístrojů a technických zařízení a systémů pro





# Výroční zpráva 2012



provozování loterií a jiných podobných her a k výkonu následné technické kontroly těchto provozovaných zařízení a systémů

- **OPEL/GM doporučení laboratoře pro zkoušení automobilových součástí**
- **Oprávnění Úřadu pro civilní letectví L-3-061/5 k ověřovacím zkouškám elektrických a elektronických letadlových částí a zařízení**
- **Autorizace Ministerstva zdravotnictví ČR č. Z0060101007 podle zákona 258/2000 Sb. k činnosti odběrů a vyšetřování zdravotní nezávadnosti výrobků pro děti do tří let a zdravotní nezávadnosti výrobků přicházejících do styku s potravinami a pokrmů**
- **Autorizace Státního zdravotního ústavu č. Z0040100812 podle zákona 258/2000 Sb. – způsobilost provádět předměty činnosti (autorizační set) D2, D3**
- **Správce značky „Bezpečné hračky“ registrované v programu Česká kvalita**
- **Správce značky „ITC certifikovaná kvalita“**
- **Spolupráce se SZV ([www.szv.cz](http://www.szv.cz)) při udělování značky „Osvědčeno pro stavbu“**





## Přehled členství v asociacích

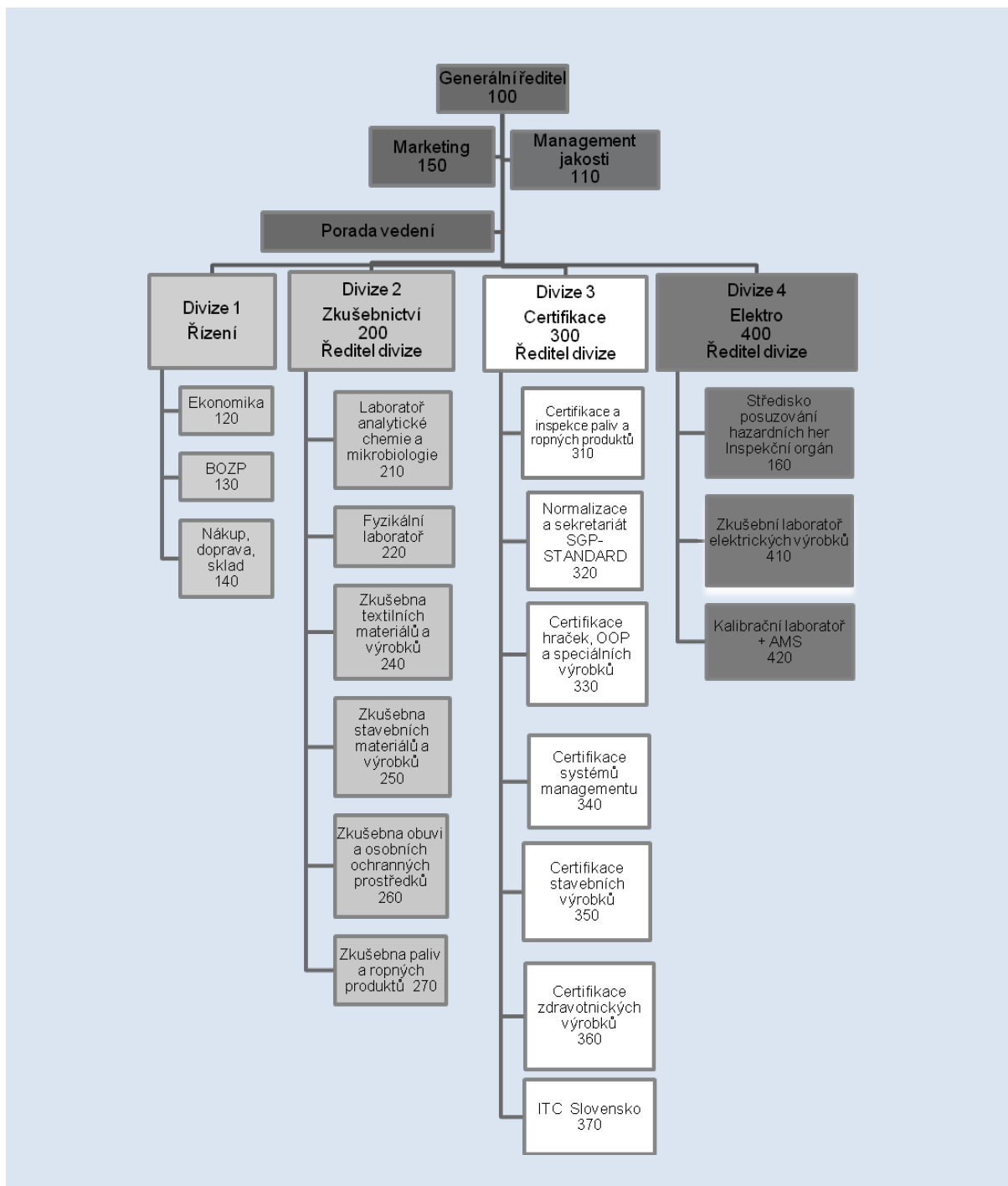
ITC se aktivně zapojuje do technických činností v České republice, což dokazuje členství v mnoha profesních i společenských sdruženích a asociacích.

- AAO - Asociace akreditovaných a autorizovaných organizací, Praha
- SZV - Svaz zkušeben pro výstavbu, Praha
- Sdružení českých zkušeben a laboratoří, Zlín
  - výše uvedená sdružení tvoří sdružení Eurolab-CZ, které je od 01. 05. 2004 plnoprávným členem EUROLABu (<http://www.eurolab.org>)
- ČSJ - Česká společnost pro jakost, Praha
- Sdružení pro hračku a hru, Praha
- Okresní hospodářská komora, Zlín
- CQS - Sdružení pro certifikaci systémů jakosti, Praha, člen mezinárodního sdružení IQNET
- ČOKA - Česká obuvnická a kožedělná asociace se sídlem ve Zlíně
- EURACHEM ČR, Řež u Prahy
- ATOK - Asociace textil, oděvy, kůže, Praha
- SCOV - sdružení certifikačních orgánů pro certifikaci výrobků, Dobrá
- SCJ – Sdružení pro cenu České republiky za jakost, Praha
- Sdružení pro výstavbu silnic, Praha
- Česká společnost průmyslové chemie, Gumárenská skupina Zlín
- České kalibrační sdružení, Brno
- SGP STANDARD – Sdružení technické normalizace gumárenského a plastikářského průmyslu
- Svaz průmyslu a dopravy ČR, Praha



## Organizační schéma společnosti

Společnost vyvíjí své aktivity v divizní organizační struktuře – na obrázku je organizační schéma platné k 31. 12. 2012.





## Personální obsazení funkcí společnosti

Zastoupení v představenstvu a dozorčí radě se v roce 2012 nezměnilo. V orgánech společnosti jsou i nadále zástupci z různých oblastí občanské společnosti České republiky. Důraz je kladen na odbornost a na zastupení regionu Zlínského kraje.

### Představenstvo

Funkce	Obsazení	
Předseda představenstva	Ing. Jiří Heš	ředitel divize ITC
Místopředseda představenstva	RNDr. Radomír Čevelík	generální ředitel ITC
Člen představenstva	MgA. Pavlína Úlehla Senić	podnikatelka

### Dozorčí rada

Funkce	Obsazení	
Předseda dozorčí rady	Mgr. Jiří Heš	ředitel divize ITC
Člen dozorčí rady	Ing. Petr Karlík	vedoucí střediska ITC, zástupce zaměstnanců společnosti
Člen dozorčí rady	Magdaléna Čevelíková	manažerka PAP-OIL, s.r.o.

### Rada pro certifikaci (RC)

Rada pro certifikaci a Komise pro zabezpečování nestrannosti, které v ITC dohlížejí na zajištění činností souvisejících s výkony certifikace výrobků a systémů managementu měly v roce 2012 následující složení:

Funkce	Obsazení	
Předseda Rady	Doc. Ing. Josef Špaček, CSc.	Univerzita T. Bati Zlín
Místopředsedkyně Rady	RNDr. Anna Christianová, CSc.	Centrum inovací a rozvoje (CIR), Praha
Člen rady pro certifikaci	Ing. Iva Matějková	Podnikatelka, Zlín – poradce RC pro oblast životního prostředí
Člen rady pro certifikaci	Zdeněk Krul	ČOI, Zlín, Inspektorát jihomoravský a zlínský se sídlem v Brně, pracoviště Zlín, oddělení technické kontroly





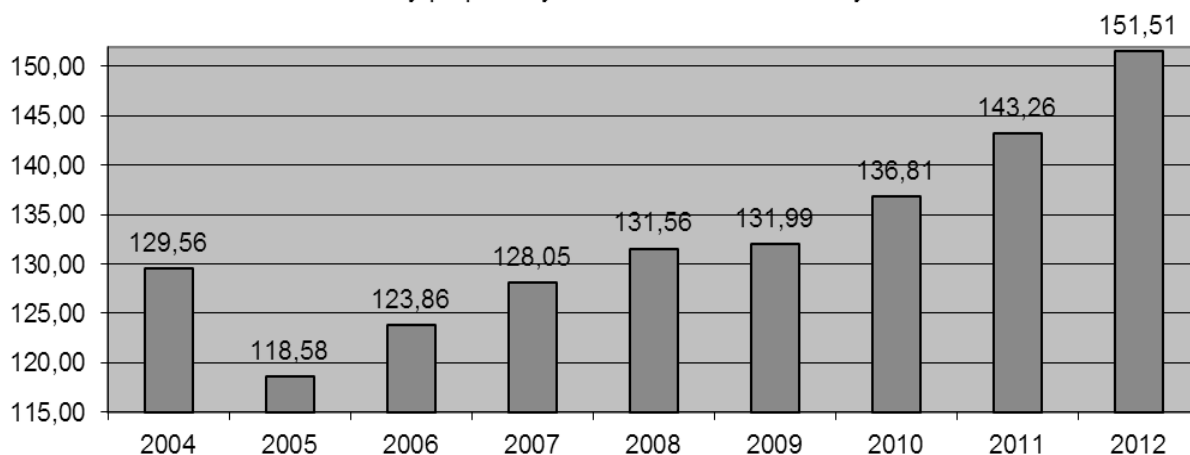
Funkce	Obsazení	
Člen rady pro certifikaci	Ladislav Koželuha	ČTK, Syndikát novinářů
Člen rady pro certifikaci	Ing. Petr Langer	Poradce RC pro stavební a projektové činnosti
Člen rady pro certifikaci	Ing. Václav Korvas	PSG, a. s., Otrokovice
Člen rady pro certifikaci	Ing. Milan Sahaj	Důchodce – poradce RC pro oblast životního prostředí
Člen rady pro certifikaci	MUDr. Milena Dostálková	Praktická lékařka, Zlín
Člen rady pro certifikaci	Ing. Milan Báša	OSVČ, poradce RC pro výrobní sféru (plastikářský průmysl)
Člen rady pro certifikaci	Bc. Aleš Gavalec	certifikovaný specialista v oblasti BOZP, Zlín
Člen rady pro certifikaci	Ing. Jaroslav Rapant	ITC
Člen rady pro certifikaci Tajemník rady	Ing. Milan Kovář	ITC

## Komise pro zabezpečování nestrannosti

Funkce	Obsazení	
Člen komise	Doc. Ing. Josef Špaček, CSc.	Univerzita T. Bati Zlín, zástupce nevýrobní sféry
Člen komise	RNDr. Vlastislav Trnka	GESOS, s.r.o. – zástupce výrobní sféry
Člen komise	Ing. Jaroslav Rapant	ITC

K datu 31. 12. 2012 společnost zaměstnávala 159 (fyzický stav) pracovníků.

Průměrný přepočtený stav zaměstnanců za běžný rok





## Politika jakosti společnosti

Politika kvality ITC přijata představenstvem společnosti s plaností od 1. 1. 2010 zůstává v platnosti beze změny a zaměřuje se na tyto oblasti rozvoje firmy:

Základním principem činnosti společnosti je tvorba duchovních a materiálních hodnot cestou trvalého uspokojování potřeb zákazníků a zájemců o produkty společnosti vysoce odbornými, rychlými, dokonalými a komplexními výkony. Uspokojení potřeb a očekávání zákazníka musí být hnacím motorem rozvoje společnosti.

Zárukou kvality a spolehlivosti všech zajišťovaných produktů je tým spokojených, kvalifikovaných a motivovaných pracovníků.

### Orientace na zákazníka:

- Spokojenost zákazníka je prioritou společnosti.
- Při poskytování produktů je vždy uplatňován nediskriminační přístup.
- Požadavky zákazníka na kvalitu poskytovaného produktu, dodržení smluvních podmínek, povinností a závazků vůči zákazníkovi musí být naplněny. Dodržení dohodnutých termínů je součástí základních principů činnosti společnosti.
- Každý pracovník by měl vědět, co zákazník žádá, případně mohl žádat, co zákazník potřebuje, případně mohl by potřebovat, co ještě můžeme zákazníkovi nabídnout a co pro to může udělat organizační útvar, ve kterém je pracovník zařazen.
- Každý pracovník má povinnost hledat způsoby, jak trvale zlepšovat činnosti a postupy společnosti směřující k zachování nebo k rozšíření stávajících kompetencí, zajišťujících vedle potřebné kvality a profesionální úrovně nabízených produktů také jejich komplexnost.
- Každý pracovník musí pro zákazníka udělat vše, co je v jeho silách.
- Každá dodávka produktu by měla v místě určení vytvořit doporučení pro další obchod.

### Orientace na pracovníky:

- Vedoucí pracovníci a společnost jako celek vytvářejí podmínky pro stabilizaci kolektivu odborně způsobilých a motivovaných pracovníků usilujících o neustálé zvyšování odborné úrovně a komplexnosti nabízených produktů.
- Vnitřní spolupráci pracovníků vytváříme navenek synergický efekt znásobující pověst společnosti jako homogenního seskupení špičkových profesionálů, kteří vědí, co zákazník potřebuje, chce nebo může chtít, a také vědí, co za svoji práci spravedlivě požadovat.
- Společnost vyžaduje od svých pracovníků aktivitu, loajalitu a osobní příspěvky k dalšímu rozvoji společnosti, včetně zájmu o zvyšování profesní kvalifikace.
- V pracovně právních vztazích společnost aplikuje základní principy Corporate social responsibility (Společenská odpovědnost firem).

### Orientace na procesy a procesní řízení:

- Společnost vytváří dostatečné vlastní zdroje jako nezbytnou podmínku svého budoucího rozvoje.
- Nedílnou součástí firemní kultury je vyhledávání cest vedoucích k vysoké rentabilitě, ke zlepšení efektivnosti systému managementu a k neustálému zlepšování kvality produktů a všech aktivit. Tomu je podřízena organizace i způsob práce.



- Zásady systému managementu jsou pro společnost prostředkem k naplnění očekávání zainteresovaných stran (pracovníků, akcionářů, zákazníků, orgánů veřejné správy a široké veřejnosti).

#### Orientace na dodavatele:

- Se svými dodavateli společnost spolupracuje na principu dlouhodobého partnerství, jež přináší užitek všem zainteresovaným stranám.
- Od dodavatelů společnost vyžaduje vysokou kvalitu dodávaných produktů.

#### Orientace na životní prostředí:

- Společnost dbá na zodpovědné chování se k životnímu prostředí a na efektivní využívání energií.
- Společnost vyžaduje od všech svých pracovníků zodpovědné chování k životnímu prostředí.
- Společnost se zavazuje k efektivnímu využívání energií všech druhů.
- Při realizaci služeb společnosti je dbáno na to, aby nedocházelo k plýtvání všemi druhy zdrojů, materiálů a energií.



Institut pro testování a certifikaci, a. s.

[www.itczlin.cz](http://www.itczlin.cz)

## POLITIKA KVALITY

Základním principem činnosti společnosti je tvorba duchovních a materiálních hodnot cestou trvalého uspokojování potřeb zákazníků a zájemců o produkty společnosti vysoce odbornými, rychlými, dokonalými a komplexními výkony. Uspokojení potřeb a očekávání zákazníka musí být hnacím motorem rozvoje společnosti. Zárukou kvality a spolehlivosti všech zajišťovaných produktů je tým spokojených, kvalifikovaných a motivovaných pracovníků.

### ORIENTACE NA ZÁKAZNÍKA

- Spokojenost zákazníka je prioritou společnosti.
- Při poskytování produktů je vždy uplatňován nediskriminační přístup.
- Požadavky zákazníka na kvalitu poskytovaného produktu, dodržení smluvních podmínek, povinností a závazků vůči zákazníkovi musí být naplněny. Dodržení dohodnutých termínů je součástí základních principů činnosti společnosti.
- Každý pracovník by měl vědět, co zákazník žádá, případně mohl žádat, co zákazník potřebuje, případně mohl by potřebovat, co ještě můžeme zákazníkovi nabídnout a co pro to může udělat organizační útvar, ve kterém je pracovník zařazen.
- Každý pracovník má povinnost hledat způsoby, jak trvale zlepšovat činnosti a postupy společnosti směřující k zachování nebo k rozšíření stávajících kompetencí, zajišťujících vedle potřebné kvality a profesionální úroveň nabízených produktů také jejich komplexnost.
- Každý pracovník musí pro zákazníka udělat vše, co je v jeho silách.

### ORIENTACE NA PROCESY A PROCESY

- Společnost vytváří dostatečné vlastní podmínky pro zajištění optimální podmínky svého budoucího rozvoje.
- Nedílnou součástí firemní kultury je směřování k vysoké rentabilitě, ke zlepšení managementu a k neustálému rozvoji všech aktivit. Tomu je podřízena každá činnost společnosti.
- Zásady systému managementu jsou pro společnost prostředkem k naplnění očekávání zainteresovaných stran (pracovníků, akcionářů, zákazníků, orgánů veřejné správy a široké veřejnosti).

### ORIENTACE NA DODAVATELE

- Se svými dodavateli společnost spolupracuje na principu dlouhodobého partnerství, jež přináší užitek všem zainteresovaným stranám.
- Od dodavatelů společnost vyžaduje vysokou kvalitu dodávaných produktů.





## Rozvaha společnosti – komentář

Celková bilanční suma aktiv a pasiv dosáhla k 31. 12. 2012 77,418 mil. Kč. Na straně aktiv došlo k růstu stálých aktiv o 4,8 mil. Kč. Růst je dán zejména investicemi do přístrojů a zařízení – vzrůst položky v zůstatkové hodnotě 3,8 mil. Kč a technickým zhodnocením budovy společnosti ve Zlíně-Loukách ve výši 0,9 mil. Kč.

V roce 2012 měla společnost uzavřeny smlouvy o finančním pronájmu s následnou koupí najaté věci na nájem motorových vozidel a technologických zařízení. Splátky nájemného za dobu předpokládaného pronájmu činí k rozvahovému dni částku 12,9 mil. Kč, z toho do 31. 12. 2012 bylo uhrazeno 9,7 mil. Kč, pro rok 2013 a v dalších obdobích jsou očekávány splátky ve výši 3,2 mil. Kč. V květnu 2013 byl mimo tuto bilanci roku 2012 formou leasingu pořízeno zkušební zařízení LC-ICP-MS v hodnotě leasingové služby celkem 5 mil. Kč, což významně zvyšuje kapacitu a zejména kvalitu zkoušení v této oblasti.

Oběžná aktiva vzrostla přibližně o 4 mil Kč při růstu zásob (zejména nedokončená výroba) o cca 1,2 mil Kč a růstu krátkodobých pohledávek o 1,1 mil. Kč a finančního majetku společnosti (hotovost) o 1,7 mil. Kč oproti 31. 12. 2011.

Vlastní kapitál společnosti vzrostl meziročně o 6 mil. Kč zejména vlivem podstatně vyššího hospodářského výsledku v roce 2012 oproti roku 2011 a vyšší hodnotě nerozdělného zisku minulých období.

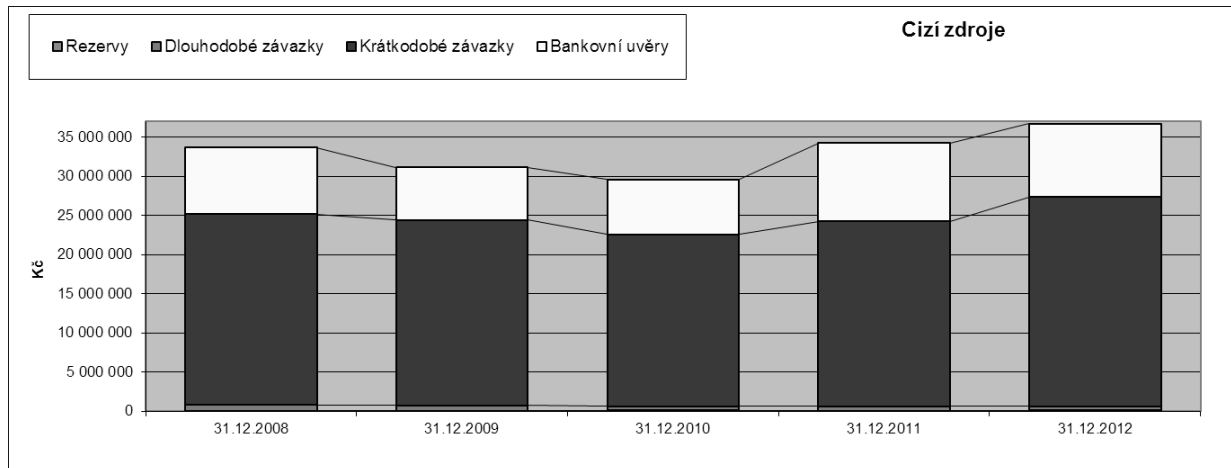
Cizí zdroje vzrostly o 2,5 mil. Kč, zejména díky růstu krátkodobých závazků o 3,1 mil. Kč při poklesu bankovních úvěrů o 0,6 mil. Kč.

	31.12.2008	31.12.2009	31.12.2010	31.12.2011	31.12.2012
<i>Kč</i>					
<b>AKTIVA CELKEM</b>	62 404 536	61 443 580	59 325 511	68 368 997	77 417 897
Pohledávky za upsané vlastní jmění	0	0	0	0	0
Dlouhodobý majetek (přístroje, budovy, zálohy na Hl)	27 015 762	26 764 683	22 217 693	26 896 732	31 782 431
Oběžná aktiva (peníze, pohledávky)	31 973 642	31 790 383	34 025 409	38 571 870	42 585 403
Časové rozlišení aktiv	3 415 132	2 888 514	3 082 410	2 900 395	3 050 063
<b>PASIVA CELKEM</b>	62 404 536	61 443 580	59 325 511	68 368 997	77 417 897
Vlastní kapitál (základní kapitál, fondy)	28 191 808	29 624 078	28 858 015	32 031 308	38 061 935
Cizí zdroje (závazky, přijaté zálohy, úvěry)	33 625 658	31 120 607	29 570 089	34 212 546	36 725 383
Časové rozlišení pasiv	587 071	698 895	897 408	2 125 143	2 630 578

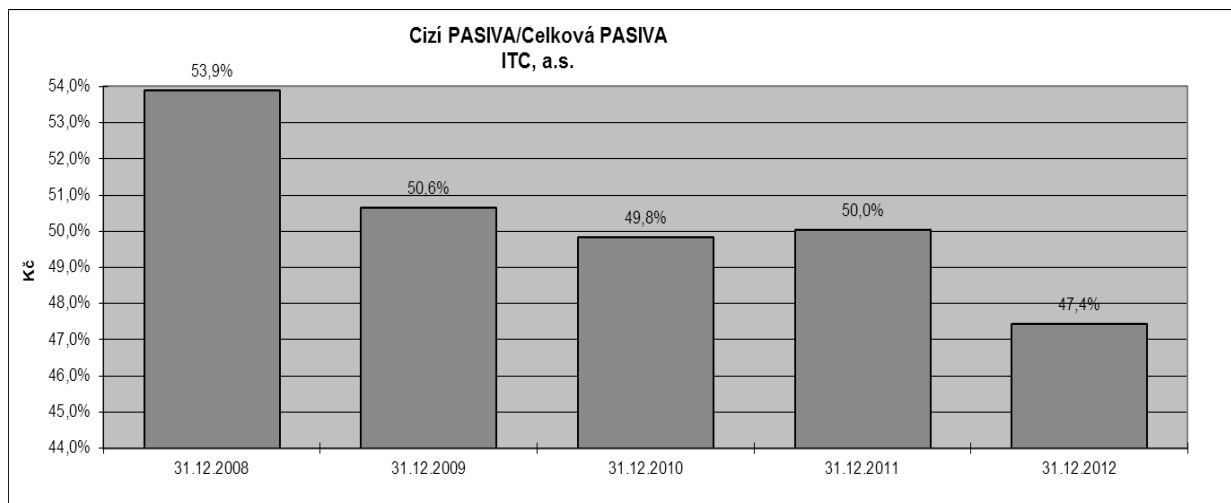




Protože cizí zdroje tvoří stále významnou část pasiv společnosti, je pro srovnání v grafu níže uveden jejich vývoj.



Z grafu vyplývá zejména, že cizí zdroje jsou tvořeny krátkodobými závazky z obchodních vztahů (faktury, leasing, přijaté zálohy na řešení zakázek), bankovními úvěry (pokles oproti 31. 12. 2011 – viz komentář v předchozím odstavci). Celková výše bankovních úvěrů k datu 31. 12. 2012 je 9,38 mil. Kč.



Výše uvedený graf demonstruje dlouhodobý pokles poměrového ukazatele (cizí vs. celková pasiva), což je důkazem schopnosti společnosti vyrovnat se i problematickým obdobím ekonomické krize a dostát všem svým finančním závazkům.



## Hospodářské výsledky společnosti - komentář

Hospodářský výsledek společnosti za rok 2012 činí 7,999 mil. Kč po zdanění. Tento výsledek je nejlepším v historii společnosti, což potvrdilo předpoklad, že se naše společnost umí vyrovnat i s nepříznivým vývojem ve společnosti a ekonomice.

Výkaz zisku a ztrát [ Kč]	2008	2009	2010	2011	2012
<b>I. Tržby za prodej zboží</b>	31 790	3 400	4 998	0	0
<b>A. Náklady vynaložené na prodané zboží</b>	-27 220	-1	0	0	0
II. Výkony	154 844 297	158 067 097	163 705 640	176 952 090	196 262 254
B. Výkonová spotřeba	-64 859 669	-68 782 057	-67 965 550	-73 771 708	-75 484 225
<b>Přidaná hodnota</b>	89 989 198	89 288 439	95 745 088	103 180 383	120 778 029
C. Osobní náklady	-73 221 928	-73 661 762	-81 409 992	-86 930 452	-98 953 401
D. Daně a poplatky	-97 495	-95 454	-162 326	-122 813	-126 259
E. Odpisy dl. nehmot. a hmot. majetku	-6 011 181	-6 703 052	-7 741 648	-6 781 196	-6 845 446
VI. Ostatní provozní výnosy	2 028 110	615 325	373 624	807 858	1 188 252
I. Ostatní provozní náklady	-3 360 860	-3 403 301	-3 607 506	-3 859 141	-3 865 088
<b>Hospodářský výsledek z finančních operací</b>	-624 081	-1 303 484	-1 671 880	-1 212 202	-2 077 726
R. Dan z příjmu za běžnou činnost	-1 928 958	-998 788	-484 837	-1 192 302	-2 023 644
Mimořádný výsledek hospodaření	81 781	5 618	118 653	0	0
<b>Hospodářský výsledek za účetní období</b>	7 194 321	3 745 469	1 237 308	3 996 232	7 999 354

Z výše uvedené tabulky jsou evidentní tyto skutečnosti:

- Došlo k meziročnímu růstu výkonů o 11 % (při růstu tržeb za vlastní služby o 10 %)
- Došlo k růstu výrobní spotřeby o 2,3 %, hlavní položku zde tvoří externí kooperace na řešení problematiky posuzování výherních hracích přístrojů a subdodávky kooperujícího partnera v Polsku
- Přidaná hodnota společnosti vzrostla o 17 % oproti roku 2011 a přesáhla hodnotu 120 mil. Kč
- Významnou položkou nákladů jsou osobní náklady, jejich suma meziročně vzrostla o 13,8 %. Růst je dán zvýšením průměrného počtu zaměstnanců (o 5,8 % v přepočtených stavech) a způsobem odměňování zaměstnanců – výplata osobního hodnocení až 20% při splnění stanovených podmínek. Průměrná tarifní mzda meziročně (2011/2012) vzrostla o 3,6 %, průměrná vyplacená mzda (včetně příplatků, odměna a osobního ohodnocení) vzrostla o 8,6 %. Podíl příplatků, odměn a osobního ohodnocení (variabilní složky mzdy) na tarifní mzdě činil za rok 2012 41 %.
- Produktivita práce (vyjádřená jako Kč přidané hodnoty/ Kč mezd) vzrostla o 2,1 % na hodnotu 1,63 při průměrných ročních tržbách na pracovníka 1 283 tis. Kč (růst oproti roku 2011 o 4,0 %).





Další tabulka uvádí distribuci tržeb společnosti z pohledu typu zakázky.

<i>Fakturace (celý rok)</i>	<i>2009</i>	<i>2010</i>	<i>2011</i>	<i>2012</i>	<i>11 / 12</i>
Granty, Vývoj, CQS	1 011 837	1 143 654	1 329 019	1 736 040	30,63%
VHP + AO modul A	32 453 908	27 326 021	25 973 152	27 130 479	4,46%
Výkony AO (SZ) 224 v regulované oblasti	24 332 950	25 373 876	26 836 623	25 853 413	-3,66%
Dozory AO 224	9 743 688	13 836 436	17 220 603	18 461 729	7,21%
Certifikace výrobků CO V 3020 + ITC (+dozory)	4 867 953	5 562 356	7 723 538	12 679 611	64,17%
Dozory CO V + ITC	626 246	543 942	420 703	585 934	39,28%
Certifikace systémů	10 507 003	7 765 407	9 300 614	9 665 795	3,93%
Dozory pro certifikaci systémů	5 962 271	7 378 029	6 021 193	5 347 599	-11,19%
Výkony v akreditované laboratoři	56 119 782	60 012 610	65 940 489	75 696 306	14,79%
Informace, SGP, normalizace	2 567 195	2 276 247	2 040 624	1 838 407	-9,91%
Metrologie	5 084 898	5 709 467	7 124 724	8 445 480	18,54%
Posuzování, vzdělávání	333 952	413 086	330 527	375 898	13,73%
Ekologické služby	465 192	479 329	366 200	442 870	20,94%
Technická inspekce	3 351 893	6 546 652	6 889 710	7 232 383	4,97%
Ostatní	-512 444	-996 412	-725 738	-1 034 111	42,49%

## Významní klienti

V tabulce je uveden přehled nejvýznamnějších klientů společnosti z pohledu výše tržeb v roce 2012:

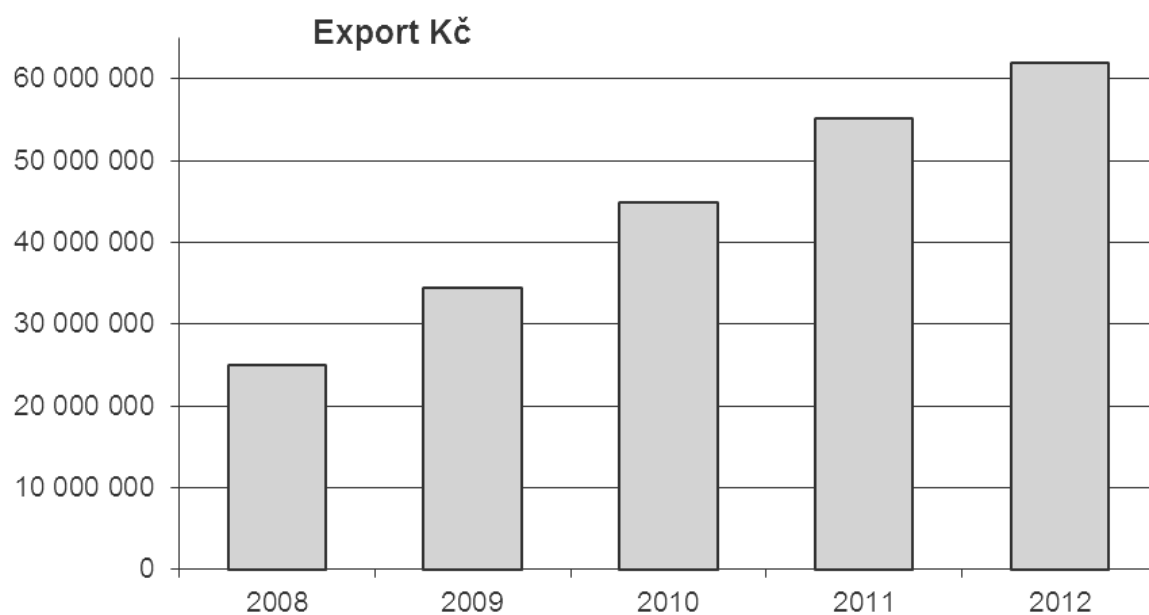
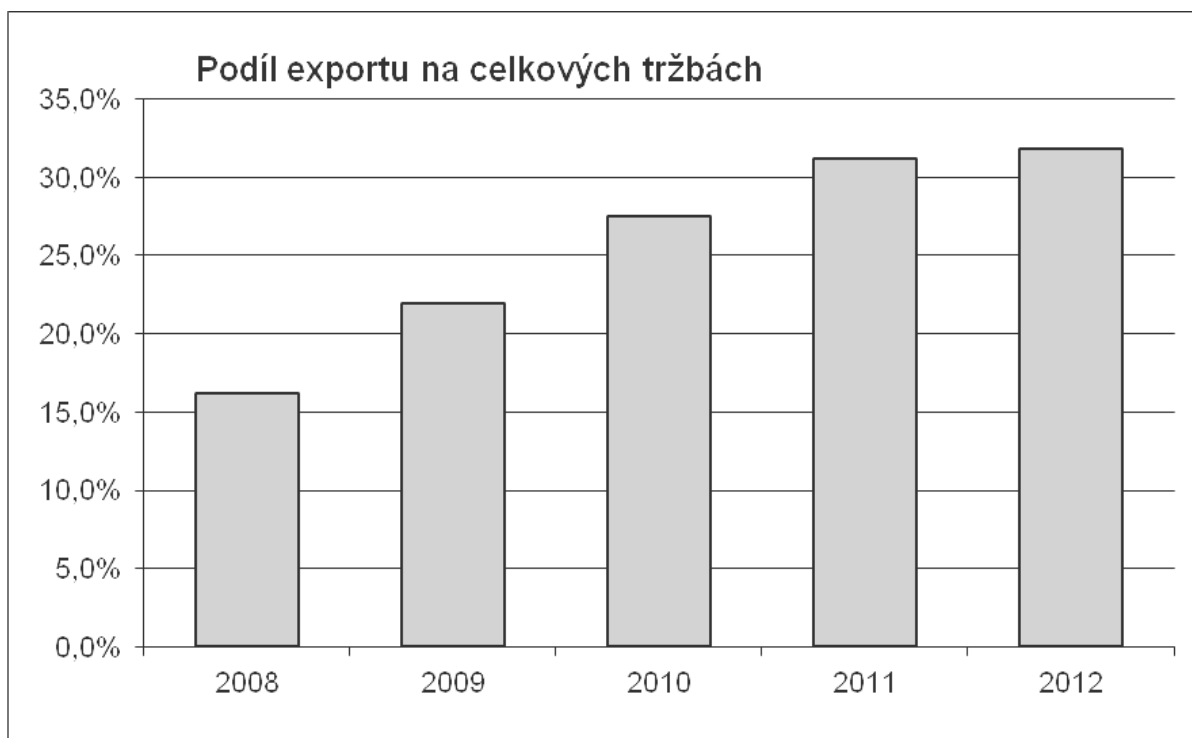
C.S.G. SOFTWARE GROUP LIMITED	Brno	Posuzování VHP
BONVER WIN, a.s.	Ostrava	Posuzování VHP
Continental Automotive Systems Czech	Frenštát pod Radhoštěm	Zkoušení, automobilní průmysl
Helvet Group a.s.	Praha	Posuzování VHP
Honeywell, spol. s r.o.	Praha	Zkoušení, automobilní průmysl
ITC ASIA Co. Ltd.	Soul, Korea	Posuzování shody CE, certifikace QMS
KASKO spol. s r.o.	Slavkov	Zkoušení, automobilní průmysl
LEGO System A/S	Billund, Dánsko	Zkoušení, hračky
Magna Exteriors & Interiors (Bohemia) s.r.o.	Liberec	Zkoušení, automobilní průmysl
QVC Certification Services Pvt. Ltd.	Haryana, Indie	Posuzování shody CE, certifikace QMS
Semperflex Optimit s.r.o.	Odry	Zkoušení, automobilní průmysl
SLOT Group, a.s.	Karlovy Vary	Posuzování VHP
SYNOT TIP, a.s.	Uherské Hradiště	Posuzování VHP
Synot W, a.s.	Uherské Hradiště	Posuzování VHP
TESCOMA s.r.o.	Zlín	Zkoušení, potřeby pro domácnost
Tesco Stores ČR, a.s.	Praha	Zkoušení, hračky
Zenith Quality Assessors Pvt. Ltd.	Pune, Indie	Posuzování shody CE, certifikace QMS

Průměrná cena fakturované zakázky v roce 2012 činila 20.309,- Kč – celkem 9575 zakázek (v roce 2011 byla průměrná cena zakázky 18.156,- Kč při 9732 zakázkách).



## Export společnosti - komentář

Grafy níže uvádějí procentuelní zastoupení exportu na celkových tržbách společnosti za dané období a celkovou výši exportu.







## Zpráva auditorů

### ZPRÁVA NEZÁVISLÉHO AUDITORA

#### Auditorská zpráva pro společníka a vedení účetní jednotky

Institut pro testování a certifikaci, a.s.

Zlín, tř. T. Bati 299, 764 21, IČ 479 10 381

#### I. Zpráva auditora o ověření roční účetní závěrky

##### Identifikace auditované účetní závěrky

*Provedli jsme audit přiložené účetní závěrky k 31.12.2012 obchodní společnosti identifikované v přiložené účetní závěrce, která se skládá z rozvahy k 31.12.2012, výkazu zisku a ztráty za rok končící 31.12.2012 a přílohy této účetní závěrky obsahující popis použitých podstatných účetních metod a další vysvětlující informace. Převažujícím předmětem činnosti obchodní společnosti je provádění certifikace systému jakosti, EMS a výrobků.*

##### Odpovědnost statutárního orgánu účetní jednotky za účetní závěrku

*Statutární orgán účetní jednotky je odpovědný za sestavení účetní závěrky, která podává věrný a poctivý obraz v souladu s českými účetními předpisy, a za takový vnitřní kontrolní systém, který považuje za nezbytný pro sestavení účetní závěrky tak, aby neobsahovala významné (materiální) nesprávnosti způsobené podvodem nebo chybou.*

##### Odpovědnost auditora

*Naší odpovědností je vyjádřit na základě našeho auditu výrok k této účetní závěrce. Audit jsme provedli v souladu se zákonem o auditorech, mezinárodními auditorskými standardy a souvisejícími aplikačními doložkami Komory auditorů České republiky. V souladu s těmito předpisy jsme povinni dodržovat etické požadavky a naplánovat a provést audit tak, abychom získali přiměřenou jistotu, že účetní závěrka neobsahuje významné (materiální) nesprávnosti.*

*Audit zahrnuje provedení auditorských postupů k získání důkazních informací o částkách a údajích zveřejněných v účetní závěrce. Výběr postupů závisí na úsudku auditora, zahrnujícím i vyhodnocení rizik významné (materiální) nesprávnosti údajů uvedených v účetní závěrce způsobené podvodem nebo chybou. Při vyhodnocování těchto rizik auditor posoudí vnitřní kontrolní systém relevantní pro sestavení účetní závěrky podávající věrný a poctivý obraz. Cílem tohoto posouzení je navrhnout vhodné auditorské postupy, nikoli vyjádřit se k účinnosti vnitřního kontrolního systému účetní jednotky. Audit též zahrnuje posouzení vhodnosti použitých účetních metod, přiměřenosti účetních odhadů provedených vedením i posouzení celkové prezentace účetní závěrky.*

*Jsme přesvědčeni, že důkazní informace, které jsme získali, poskytují dostatečný a vhodný základ pro vyjádření našeho výroku.*

##### Výrok auditora k účetní závěrce

*Podle našeho názoru účetní závěrka ve všech významných ohledech podává věrný a poctivý obraz aktiv, pasiv a finanční pozice obchodní společnosti Institut pro testování a certifikaci, a.s. k 31.12.2012 a nákladů, výnosů a výsledku hospodaření za rok 2012 v souladu s českými účetními předpisy.*



## II. Zpráva auditora ke zprávě o vztazích mezi propojenými osobami

Prověřili jsme též věcnou správnost údajů uvedených ve zprávě o vztazích mezi propojenými osobami společnosti Institut pro testování a certifikaci, a.s. k 31.12.2012. Za sestavení této zprávy o vztazích je zodpovědné vedení společnosti Institut pro testování a certifikaci, a.s. Naším úkolem je vydat na základě provedené prověrky stanovisko k této zprávě o vztazích.

Prověrku jsme provedli v souladu s Mezinárodními auditorskými standardy vztahující se k prověřce a souvisejícími aplikačními doložkami Komory auditorů České republiky. Tyto standardy vyžadují, abychom plánovali a provedli prověrku s cílem získat střední míru jistoty, že zpráva o vztazích neobsahuje významné nesprávnosti. Prověrka je omezena především na dotazování pracovníků společnosti a na analytické postupy a výběrovým způsobem provedené prověření věcné správnosti údajů. Proto prověrka poskytuje nižší stupeň jistoty než audit. Audit zprávy o vztazích jsme neprováděli, a proto nevyjadřujeme výrok auditora.

Na základě naší prověrky jsme nezjistili žádné významné věcné nesprávnosti údajů uvedených ve zprávě o vztazích mezi propojenými osobami společnosti Institut pro testování a certifikaci, a.s. k 31.12.2012.

## III. Zpráva auditora o ověření výroční zprávy

Ověřili jsme také soulad výroční zprávy s účetní závěrkou. Za správnost výroční zprávy je zodpovědné vedení společnosti Institut pro testování a certifikaci, a.s. Naším úkolem je vydat na základě provedeného ověření výrok o souladu výroční zprávy s účetní závěrkou.

Ověření jsme provedli v souladu s Mezinárodními auditorskými standardy a souvisejícími aplikačními doložkami Komory auditorů České republiky. Tyto standardy vyžadují, aby auditor naplánoval a provedl ověření tak, aby získal přiměřenou jistotu, že informace uvedené ve výroční zprávě, které byly převzaty z účetní závěrky či z ní použity, jsou ve všech významných ohledech v souladu s touto účetní závěrkou. Jsme přesvědčeni, že provedené ověření poskytuje přiměřený podklad pro vyjádření výroku auditora.

Podle našeho názoru jsou informace uvedené ve výroční zprávě ve všech významných ohledech v souladu s výše uvedenou účetní závěrkou.

### Datum vydání zprávy

Ve Zlíně dne 31. května 2013

Alois BERKA s. r. o.  
auditorská a daňová kancelář  
tř. T. Bati 640, 760 01 ZLÍN  
DIČ: CZ60701331 -2-

.....  
odpovědný auditor ing. Berka Alois  
osvědčení KA ČR č. 0249  
auditorská firma: Alois Berka s.r.o.  
osvědčení KA ČR č. 108

.....  
za auditovanou účetní jednotku

Příloha: auditovaná rozvaha  
auditovaný výkaz zisku a ztráty  
auditovaná příloha k účetní závěrce







## Organizační složka Institut pro testování a certifikaci, a. s. - výpis z OR SR

Obchodné meno organizačnej zložky:	Institut pro testování a certifikaci, a.s., organizačná zložka podniku zahraničnej osoby	(od: 30. 01. 2007)
Sídlo organizačnej zložky:	Mlynské Nivy 54 Bratislava 821 05	(od: 30. 01. 2007)
IČO:	36 731 307	(od: 30. 01. 2007)
Deň zápisu:	30. 01. 2007	(od: 30. 01. 2007)
Právna forma:	Podnik zahraničnej osoby (organizačná zložka podniku zahraničnej osoby)	(od: 30. 01. 2007)
Predmet činnosti:	podnikateľské poradenstvo v rozsahu voľnej živnosti	(od: 30. 01. 2007)
	prenájom nehnuteľností spojený s poskytovaním doplnkových služieb a obstarávacími službami spojenými s prenájomom v rozsahu voľnej živnosti	(od: 30. 01. 2007)
	kúpa tovaru na účely jeho predaja konečnému spotrebiteľovi (maloobchod)	(od: 30. 01. 2007)
	kúpa tovaru na účely jeho predaja iným prevádzkovateľom živnosti (veľkoobchod)	(od: 30. 01. 2007)
	prenájom hnutelných vecí v rozsahu voľnej živnosti	(od: 30. 01. 2007)
	automatizované spracovanie dát	(od: 30. 01. 2007)
	správa počítačových sietí	(od: 30. 01. 2007)
	činnosti súvisiace s notifikovanou osobou č. 1023 Európskej únie	(od: 31. 05. 2007)
	posudzovanie a certifikácia systémov manažerstva	(od: 31. 05. 2007)
	činnosť skúšobných laboratórií v rozsahu voľnej živnosti	(od: 31. 05. 2007)
	certifikácia výrobkov v rozsahu voľnej živnosti	(od: 31. 05. 2007)
	nestranná kontrola zistenia stavu určitej veci, alebo overenie výsledku určitej činnosti a vydanie kontrolného osvedčenia	(od: 31. 05. 2007)
	Vedúci organizačnej zložky:	Ing. Jiří Heš Louňovice 231 Mukařov 251 62 Česká republika
Konanie menom spoločnosti:	Vo veciach organizačnej zložky zastupuje a za ňu podpisuje vedúci organizačnej zložky samostatne a to tak, že k napísanému alebo vytlačenému obchodnému menu organizačnej zložky pripojí svoj vlastnoručný podpis.	(od: 30. 01. 2007)
Zriaďovateľ:	Institut pro testování a certifikaci, a.s. IČO: 47 910 381 Tř. T. Bati 299 Zlín 764 21	(od: 30. 01. 2007)
Iné ďalšie právne skutočnosti:	Organizačná zložka podniku zahraničnej osoby bola zriadená na základe rozhodnutia zriaďovateľa zo dňa 21. 12. 2006 podľa §§ 21 a nasl. Obchodného zákonníka č. 513/1991 Zb. v znení neskorších predpisov.	(od: 30. 01. 2007)
	Rozhodnutie zriaďovateľa zo dňa 29.3.2007.	



## Rozvaha společnosti v plném rozsahu

Kč	2008	2009	2010	2011	2012
<b>0 AKTIVA CELKEM (ř. 02+03+31+ 63)=ř. 67</b>	62 404 536	61 443 580	59 325 511	68 368 997	77 417 897
<b>A. Pohledávky za upsaný vlastní kapitál</b>					
<b>B. Stálá aktiva (ř. 04 + 13 + 23)</b>	27 015 762	26 764 683	22 217 693	26 896 732	31 782 431
<b>B.I. Dlouhodobý nehmotný majetek (ř. 05 až 12)</b>	109 839	62 239	50 065	72 222	165 422
1 Zřizovací výdaje	0	0	0	0	0
2 Nehmotné výsledky výzkumu a vývoje					
3 Software	109 839	62 239	50 065	72 222	165 422
4 Ocenitelná práva	0	0	0	0	0
5 Goodwill	0	0	0	0	0
6 Jiný dlouhodobý nehmotný majetek	0	0	0	0	0
7 Nedokončený dlouhodobý nehmotný majetek					
8 Poskytnuté zálohy na dlouhodobý nehmotný majetek					
<b>B.II. Dlouhodobý hmotný majetek (ř. 14 až 22)</b>	26 905 923	26 702 444	22 167 628	26 824 510	31 617 009
1 Pozemky	1 128 088	1 128 088	1 128 088	7 362 732	7 362 732
2 Stavby	8 469 210	8 572 837	8 181 613	8 513 128	9 372 039
3 Samostatné movité věci a soubory movitých věcí	11 832 518	12 412 613	9 367 895	8 161 225	11 121 767
4 Pěstičské celky trvalých porostů					
5 Základní stádo a tažná zvířata					
6 Jiný dlouhodobý hmotný majetek	11 512	9 027	9 027	9 027	9 027
7 Nedokončený dlouhodobý hmotný majetek	134 372	185 350	22 171	73 175	2 164 000
8 Poskytnuté zálohy na dlouhodobý hmotný majetek	0	0	0	182 085	0
9 Oceňovací rozdíly k nabytému majetku	5 330 224	4 394 529	3 458 834	2 523 139	1 587 444
<b>B.III. Dlouhodobý finanční majetek (ř. 24 až 30)</b>	0	0	0	0	0
1 Podíl.cen.pap.a podíly v podnicích s rozh.vlivem					
2 Podíl.cen.pap.a podíly v podnicích s podstatným vlivem					
3 Ostatní dlouhodobé cenné papíry a podíly					
4 Půjčky podnikům ve skupině					
5 Jiný finanční majetek					
6 Nedokončený dlouhodob. fin. majetek					
7 Poskytnuté zálohy na dlouhodob. fin. maj.					
<b>C. Oběžná aktiva (ř.31 + 38 + 48 + 58)</b>	31 973 642	31 790 383	34 025 409	38 571 870	42 585 403
<b>C.I. Zásoby (ř. 33 až 38)</b>	4 173 051	4 421 144	4 860 428	4 088 419	5 284 079
1 Materiál	788 568	796 551	944 201	524 504	1 057 461
2 Nedokončená výroba a polotovary	3 384 483	3 624 593	3 916 227	3 563 915	4 226 618
3 Výrobky					
4 Zvířata					
5 Zboží	0	0	0	0	0
6 Poskytnuté zálohy na zásoby					
<b>C.II. Dlouhodobé pohledávky (ř. 40 až 47)</b>	527 140	507 358	510 693	515 205	509 358
1 Pohledávky z obchodního styku	0	0	0	0	0
2 Pohledávky - ovládaná řídicí osoba					
3 Pohledávky v jednotkách s podst. Vlivem					
4 Pohledávky za společníky, členy družstva a ...					
5 Dlouhodobé poskytnuté pohledávky	527 140	507 358	510 693	515 205	509 358
6 Stát - daňové pohledávky					
7 Dohadné účty aktivní					
8 Jiné pohledávky	0	0	0	0	0
<b>C.III. Krátkodobé pohledávky (ř. 49 až 57)</b>	16 475 889	17 551 971	17 565 252	19 650 182	20 786 644
1 Pohledávky z obchodních vztahů	15 720 686	15 230 353	16 253 405	18 966 931	20 182 166
2 Pohledávky - ovládaná řídicí osoba					
3 Pohledávky v jednotkách s podst. Vlivem					
4 Pohledávky za společníky, členy družstva a ...					
5 Sociální pojištění a zdravotní zabezpečení	0	0	0	0	0
6 Stát - daňové pohledávky	5 893	505 377	970 560	0	0
7 Krátkodobé poskytnuté zálohy	227 408	606 867	241 602	592 656	313 929
8 Dohadné účty aktivní	0	0	0	0	245 000
9 Jiné pohledávky	521 903	1 209 374	99 685	90 596	45 096
<b>C.IV. Krátkodobý finanční majetek (ř. 59 až 62)</b>	10 797 562	9 309 910	11 089 037	14 318 065	16 005 323
1 Peníze	161 983	409 789	403 013	702 476	491 735
2 Účty v bankách	10 635 579	8 900 121	10 686 024	13 615 589	15 513 588
3 Krátkodobé cenné papíry a podíly					
4 Pořízený krátkodobý finanční majetek					
<b>D.I. Časové rozlišení (ř.59 až 60)</b>	3 415 132	2 888 514	3 082 410	2 900 345	3 050 063
1 Náklady příštích období	3 384 436	2 888 514	3 081 990	2 867 064	3 032 397
2 Komplexní náklady příštích období	0	0	0	0	0
3 Příjmy příštích období	30 696	0	420	33 281	17 666





## Rozvaha společnosti v plném rozsahu

	2008	2009	2010	2011	2012
67 PASIVA CELKEM (ř. 68 + 85+ 118) = ř. 001	62 404 536	61 443 580	59 325 511	68 368 997	77 417 897
68 <b>A. Vlastní kapitál</b> (ř. 69 + 73 + 78 + 81 + 84)	28 191 808	29 624 078	28 858 015	32 031 308	38 061 935
69 <i>A.I. Základní kapitál (ř. 70 až 72)</i>	5 455 000	5 455 000	5 455 000	5 455 000	5 455 000
70 1 Základní kapitál	5 455 000	5 455 000	5 455 000	5 455 000	5 455 000
71 2 Vlastní akcie a vlastní obchodní podíly					
72 3 Změny základního kapitálu					
73 <i>A.II. Kapitálové fondy (ř. 74 až 77)</i>	10 847 208	10 847 208	10 847 208	10 847 208	10 847 208
74 1 Emisní ážio					
75 2 Ostatní kapitálové fondy	10 847 208	10 847 208	10 847 208	10 847 208	10 847 208
76 3 Oceňovací rozdíly z přecenění majetku a závazků					
77 4 Oceňovací rozdíly z přecenění při přeměnách					
78 <i>A.III. Rezervní fondy a ostatní fondy ze zisku (ř. 79+ 80)</i>	1 613 971	1 455 173	1 451 802	1 228 863	1 160 137
79 1 Zákonný rezervní/nedělitelný fond	1 100 000	1 100 000	1 100 000	1 100 000	1 100 000
80 2 Statutární a ostatní fondy	513 971	355 173	351 802	128 863	60 137
81 <i>A.IV. Výsledek hospodaření minulých let (ř. 82 + 83)</i>	3 081 307	8 121 228	9 866 697	10 504 005	12 600 237
82 1 Nerozdělený zisk minulých let	3 081 307	8 121 228	9 866 697	10 504 005	12 600 237
83 2 Neuhrazená ztráta minulých let	0	0	0	0	0
84 <i>A.V. Výsledek hospodaření běžného účetního období</i>	9 857 242	3 745 469	1 237 308	3 996 232	7 999 354
85 <b>B. Cizí zdroje</b> (ř. 86 + 91 + 102 + 114)	33 625 658	31 120 607	29 570 089	34 212 546	36 725 383
86 <i>B.I. Rezervy (ř. 87 až 90)</i>	43 854	39 629	60 221	36 693	91 094
87 1 Rezervy podle zvláštních předpisů	0	0	0	0	0
88 2 Rezerva na důchody a podobné závazky	0	0	0	0	0
89 3 Rezerva na daň z příjmů					
90 4 Ostatní rezervy	43 854	39 629	60 221	36 693	91 094
91 <i>B.II. Dlouhodobé závazky (ř. 92 až 101)</i>	760 795	663 148	570 415	590 098	529 960
92 1 Závazky z obchodních vztahů					
93 2 Závazky - ovládající a řídicí osoba					
94 3 Závazky - podstatný vliv	9 661	14 184	11 198	11 219	4 978
95 4 Závazky ke společníkům, členům družstva ....					
96 5 Dlouhodobé přijaté zálohy					
97 6 Vydané dluhopisy					
98 7 Dlouhodobé směnky k úhradě					
99 8 Dohadné účty pasivní					
100 9 Jiné dlouhodobé závazky	263 345	131 793	19 441	218 667	128 139
101 10 Odložený daňový závazek	514 789	517 170	539 777	34 212 546	396 843
102 <i>B.III. Krátkodobé závazky (ř. 103 až 113)</i>	24 321 446	23 699 672	21 939 452	23 613 778	26 722 248
103 1 Závazky z obchodního styku	8 350 795	8 653 881	5 724 437	6 305 094	7 400 107
104 2 Závazky - ovládající a řídicí osoba					
105 3 Závazky - podstatný vliv					
106 4 Závazky ke společníkům, členům družstva ....	0	0	0	0	0
107 5 Závazky k zaměstnancům	91 697	106 304	127 115	162 951	3 122 493
108 6 Závazky ze sociálního zabezpečení a zdravotního poj.	2 134 849	1 920 122	2 463 128	2 791 634	0
109 7 Stát - daňové závazky a dotace	2 698 656	1 417 053	1 642 644	2 502 898	2 645 304
110 8 Krátkodobé přijaté zálohy	6 506 636	6 899 187	7 432 583	6 811 952	8 345 791
111 9 Dluhopisy					
112 10 Dohadné účty pasivní	534	15 261	15 234	21 945	5 282
113 11 Jiné závazky	4 538 278	4 687 863	4 534 311	5 017 304	5 203 271
114 <i>B.IV. Bankovní úvěry a výpomoci (ř. 115 až 117)</i>	8 499 563	6 718 158	7 000 000	9 971 300	9 382 081
115 1 Bankovní úvěry dlouhodobé	718 158	0	0	1 599 700	228 100
116 2 Krátkodobé bankovní úvěry	7 781 405	6 718 158	7 000 000	8 371 600	9 153 981
117 3 Krátkodobé finanční výpomoci	0	0	0	0	0
118 <b>C. I Časové rozlišení</b> (ř. 119 až 120)	587 071	698 895	897 408	2 125 143	2 630 578
119 1 Výdaje příštích období	587 071	698 895	897 408	2 125 143	2 630 578
120 2 Výnosy příštích období					