



Výroční zpráva

2008

Předseda představenstva: Ing. Jiří Heš
Schváleno rozhodnutím akcionáře dne 26. června 2009

Institut pro testování a certifikaci, a. s., Zlín, Česká republika







Obsah výroční zprávy

Úvodní slovo generálního ředitele	5
Hlavní finanční ukazatele společnosti	11
Předmět činnosti společnosti	11
Kompetence společnosti	12
Přehled členství v asociacích	15
Organizační schéma společnosti	16
Personální obsazení funkcí společnosti	17
Politika jakosti společnosti	19
Rozvaha společnosti – komentář	21
Hospodářské výsledky společnosti - komentář	22
Významní klienti	25
Export společnosti - komentář	26
Zpráva auditorů	28
Organizační složka Institut pro testování a certifikaci, a.s.	30
Rozvaha společnosti v plném rozsahu	31



Vážení přátelé,

společnost Institut pro testování a certifikaci, a. s., v roce 2008 působí na českém trhu již sedmnáctý rok. Sedmáct let – to je obvykle u člověka věk adolescence se všemi problémy, které toto období vývoje s sebou nese. Na rozdíl od tohoto stavu u člověka je v sedmnáctém roce svého působení je však naše společnost Institut pro testování a certifikaci, a. s. zcela dospělá, soběstačná, zdravě sebevědomá.

V roce 2008 zůstalo základní směřování akciové společnosti Institut pro testování a certifikaci nezměněno a společnost rozvíjela i nadále své služby ve stejných oblastech jako v letech předchozích. V následujících odstavcích jsou tedy podchyceny meziroční změny, které významnějším způsobem ovlivnily organizační a ekonomický vývoj ITC.

Osvědčování výherních hracích přístrojů je činnost realizovaná na základě pověření Ministerstva financí České republiky k osvědčování provozuschopnosti VHP a k výkonu následné technické kontroly provozování VHP ve smyslu zákona č. 202/1990 Sb., o loteriích a jiných podobných hrách. V prosinci 2008 bylo prodlouženo pověření Ministerstvem financí ČR a naše společnost může tuto službu i nadále kontinuálně poskytovat svým klientům až do 30.6.2011.

Tržby v této oblasti oproti roku 2007 vzrostly o 78%, což je dáno legislativní periodicitou požadavků na tento typ výrobků, změnou postoje MF ČR k §50 odst. 3 zákona č. 202/1990 Sb., o loteriích a jiných podobných hrách a v návaznosti na to novým pověřením ITC k odbornému posuzování a osvědčování technických zařízení pro provozování loterií a jiných podobných her a prosazením se společnosti jako nepřehlédnutelného hráče na tomto poli služeb v ČR. Svoji úlohu také sehrávají očekávání velkých firem na trhu v ČR v souvislosti s očekávanými změnami (novelou) zákona č. 202/1990 Sb., o loteriích a jiných podobných hrách a také povolení využívat internet jako legální nástroj pro provozování některých vybraných sázkových her. Společnost také získala v uplynulém období mezinárodní pověření k osvědčování výherních hracích přístrojů (Lotyšsko, Chorvatsko) a spolu se službami pro zahraniční klienty při uvádění jejich výrobků na trh v ČR (Slovensko, Německo, Holandsko, Rakousko, Rusko) dosáhla export této služby cca 6% celkový výkonu pro tuto oblast. S růstem počtu zejména menších klientů pro oblast VHP došlo také k růstu podílu této služby na trhu v ČR, třebaže konkurenční zkušební ústav také získal některé zajímavé klienty. Stabilita této služby záleží na dobré spolupráci se subdodavateli a zejména na korektních vztazích vůči dominantním firmám na trhu.

Oblast zkušebních a expertních služeb pro oblast dodavatelů komponent a materiálů pro automobilní průmysl již několik let po sobě zaznamenala růst objemu zkušebních a expertních služeb. Tento trend pokračoval i v roce 2008 bez ohledu na intenzivní následky finanční a ekonomické krize, která akcelerovala zejména ve druhé polovině roku 2008 a i v současnosti nemá světová i česká ekonomika před sebou zřejmou růstovou prognózu. V současnosti lze tuto oblast služeb společnosti definovat jako core business, který zahrnuje především zkoušení široké škály komponentů pro interiéry automobilů, v roce 2008 jsme však zahájili také zkoušky funkčních celků pro dodavatele automobilových sedaček. Hospodářská krize se však v této oblasti také nepřímo dotýká některých námi poskytovaných služeb, zejména v oblasti zkoušení



životnosti aktivních i pasivních elektronických elementů pro automobily ve zkušebně v Uherském Hradišti. V roce 2006 začala v rámci zkvalitňování služeb a jejich přiblížení klíčovým klientům pracovat akreditovaná detašovaná zkušebna ve firmě TESCOMA, a. s., Zlín a v roce 2008 došlo k dalšímu rozvoji spolupráce, čímž se firma TESCOMA, a. s., se stala druhým největším klientem společnosti z pohledu tržeb. Zkušebna materiálů, polotovarů a obuvi, kterou společnost zakoupila k datu 1. 1. 2006, se stala plnoprávnou a uznávanou součástí společnosti, v důsledku čehož došlo ke zvýšení podílu ITC na trhu těchto služeb v ČR. V roce 2009 jako jedno z mála konkrétních úsporných opatření dochází ke restrukturalizaci zkoušení v této oblasti, přičemž rozsah poskytovaných služeb klientům zůstane zachován.

Služby poskytování informací a normalizační činnosti vzrostly meziročně o více než 20%, přesto zde vedení firmy vidí možnosti k dalšímu rozvoji této služby. K 31.12.2008 převzal ÚNMZ všechny povinnosti ČNI a tento byl jako organizace zrušen. Management společnosti vidí jako velkou příležitost pro další rozvoj služeb v oblasti technických informací vytvoření CTN (Centrum Technické Normalizace), působící při naší společnosti. Úspěšnost toho útvaru však závisí také na změně politiky financování tvorby norem na úrovni Evropy (CEN, CENELEC) i celého světa (ISO) ze strany vlády ČR a MPO ČR. Je předpoklad, že k této změně dojde postupně od roku 2010.

Činnost kalibrační laboratoře a metrologických služeb po několika letech stagnace dosáhla v roce 2007 oživení, které pokrčovalo i v roce 2008 (růst tržeb cca. 9%). Dosavadní vývoj roku 2009 potvrzuje správnost tohoto přijatého řešení, které se zaměřilo zejména na úspory v oblasti osobních nákladů. Jednou z dalších možností, jak zajistit prosperitu pracoviště, je orientace na kalibrační výkony v oblasti komunikací (vysoké frekvence), což se ovšem neobejde bez významných investic do technického vybavení pracoviště. S touto strategií také souvisejí již realizované investice v roce 2008 a 2009 s tím, že celý proces by mohl být investičně ukončen v roce 2011. Předpokládaný objem investičních prostředků pro tuto oblast je více než 5 mil. Kč.

Laboratoř zkoušení elektrotechnických výrobků, působící v areálu podniku MESIT, v Uherském Hradišti si udržela velmi dobře postavení na trhu, třebaže je to jedna z mála aktivit společnosti, která je přímo dotčena současnou hospodářskou krizí.

Služba certifikace systémů řízení dosáhla v roce 2009 velmi dobrých výsledků. Po jistém snížení tržeb v roce 2007 došlo v roce 2009 k růstu o cca. 10% oproti roku 2008. Aktivita je i nadále ziskovou, což je dáno intenzivním využitím vnitřních i vnějších zdrojů. V roce 2008 tato aktivita absolvovala přechod na nový akreditační standard pro tuto oblast ČSN EN ISO 17021, což klade zvýšené nároky na dokladování zejména nezávislosti a nepodjatosti příslušného certifikačního orgánu. Představenstvo společnosti a akcionář již přijal v této věci příslušná opatření a mateřská organizace ITC-SERVIS, s.r.o. zcela ukončila všechny své aktivity, který by mohly být za ohrožení nezávislosti a nepodjatosti příslušného certifikačního orgánu ze strany akreditačního subjektu považovány. Bohužel akreditační orgán ČR ČIA nevolil k řešení problému nezávislosti a nepodjatosti stejný přístup u všech jím akreditovaných subjektů a v některých případech se vedení naší společnosti domnívá, že udělil akreditaci našim konkurentům dokonce v rozporu



s obecným požadavky standardu ČSN EN ISO 17021. Diskuse vedení naší společnosti s ČIA bude úkolem pro druhou polovinu roku 2009.

Třebaže se společnosti podařilo obhájit a dále rozšířit autorizaci v oblasti posuzování shody, díky silné konkurenci v ČR a zejména vstupu velkých zahraničních certifikačních společností na český trh se po 1. 5. 2004 v této oblasti nepodařilo zabránit poklesu tržeb v letech 2005 a 2006. Přesto tato služba zaznamenala po několika letech stagnace v roce 2006 mírný růst, který dynamicky pokračoval i v roce 2007 a 2008 – oproti roku 2007 zde vzrostly tržby téměř o 18%. Tento růst je realizován především zvýšeným exportem (zejména v oblasti zdravotnických prostředků a stavebních výrobků) a také růstem tržeb pro „staronové“ klienty (zejména hračky a výrobky pro děti). Podíl exportu na službách v oblasti posuzování shody (autorizace/notifikace) dosáhl 42 % celkových tržeb. Z důvodu kapacitního posílení činností v oblasti zdravotnických prostředků společnost založila s platností od 1. 1. 2007 pracoviště v Bratislavě (od 30. 1. 2007 je ve Slovenské republice také registrována organizační složka ITC). Také díky činnosti této organizační složky se naše společnost stala významným světovým poskytovatelem služeb pro posuzování shody zdravotnických prostředků. V roce 2009 se vedení společnosti chce zaměřit na využití MRA (multilateral agreements – dohody mezi EU a třetími zeměmi – Kanada, Austrálie, Japonsko, Izrael, Švýcarsko) a využít své notifikační kompetence k možnosti realizovat své služby pro klienty, kteří své výrobky do těchto zemí vyvázejí.

Nové autorizace a notifikace pro stavební výrobky, získané v roce 2007, se v roce 2008 plně zúročily díky spolupráci s partnery na trhu v Polsku. Třebaže v oblasti posuzování shody stavebních výrobků dle národní legislativy ČR dochází k trvalému poklesu tržeb, který nebyl v minulosti kompenzován růstem tržeb v oblasti posuzování shody stavebních výrobků dle evropské legislativy (CE značení), rok 2008 tento trend otočil a to zejména díky exportu. Hlavní vývozní destinací služeb naší společnosti se v roce 2008 stalo Polsko. Export těchto služeb do Polska vzrostl meziročně na více než trojnásobek oproti roku 2007, celkový export do Polska se dvojnásobil.

V roce 2008 byly ukončeny tyto granty:

- **ITC-Profex** – zvyšování konkurenceschopnosti podniku pomocí zavedení koncepce systému neustálého vzdělávání - OPRLZ, GS MPO - Profese, 3.4.2-1/102 - celkový rozpočet grantu: 1,57 mil. Kč, dotace vyplacena v 5/2008 ve výši 0,366 mil. Kč.
- **ITC-Profex II** - Aplikace specializovaných vzdělávacích aktivit na pracovní týmy certifikačních pracovníků, OPRLZ, GS MPO 3.4.2-2/102, celkový rozpočet grantu: 1,14 mil. Kč, Dotace vyplacena v 12/2008 ve výši 0,366 mil. Kč.
- **ITC-Profex III** – proexportní vzdělávání certifikačních pracovníků, OPRLZ, GS MPO – Profese, 3.4.2-3/143 ITC, celkový rozpočet grantu: 0,626 mil. Kč, plánovaná dotace: 70 %. Projekt nerealizován, plánované aktivity byly realizovány odlišnou formou nekorespondující s původní strukturou



- **ITC-ProExport** – Marketingový projekt pro expanzi na asijský trh zkušebnictví, OPPP, program MARKETING, celkový rozpočet grantu: 0,568 mil. Kč. Dotace vyplacena v 12/2008 ve výši 0,182 mil. Kč.



V současnosti je ve společnosti řešen jeden grant s plánovaným ukončením v roce 2010:

- **ITC-BFRtest** - nalezení nové efektivní a spolehlivé metody při identifikaci přítomnosti polybromovaných bifenylnů (PBBs) a polybromovaného difenyletheru (PBDEs) v polymerních matricích - Národní program výzkumu II. program „Trvalá prosperita“, č. 2A-1TP1/020, celkový rozpočet grantu: 9,78 mil. Kč, plánovaná dotace ze státního rozpočtu: 50 %

Tabulka uvádí skutečně obdržené dotace ze státního rozpočtu a skutečné a plánované náklady na projekt ITC-BFRtest za uzavřené roky 2006-2008 a plán pro rok 2009 a 2010. V roce 2009 naše společnost dotaci ve výši 399 tis. Kč již obdržela.

Rok	Obdržená dotace ze SR	Náklady grantu skutečné	Plán nákladů
2006	1 866 000 Kč	3 923 169 Kč	3 773 000 Kč
2007	1 267 000 Kč	2 558 877 Kč	2 533 000 Kč
2008	828 000 Kč	1 959 224 Kč	1 656 000 Kč
2009	399 000 Kč		798 000 Kč
2010	221 000 Kč (plán)		442 000 Kč

V souladu s přijatou strategií a v zájmu poskytování služeb ITC zákazníkům ze zahraničních teritorií, ve kterých sílí zájem o certifikační služby, zejména v oblasti posuzování shody výrobků podle příslušných směrnic EU, ale i v oblasti systémů řízení jakosti a dobrovolné výrokové certifikace, pokračovalo systematické budování sítě zahraničních zastoupení ITC.



Oblast - stát	zastoupení
Země EU	
Polsko	Multicert
Řecko	Eurocert
Evropa mimo EU	
Chorvatsko	ZIK
Bělorusko	Ruský registr
Ruská federace	Intercom
Ostatní regiony	
Korea	ITC Asia
ČLR	ITC Asia
Indie	ICL Moody
Indie	Zenith
Pákistán	ITC Pakistan
Turecko	Nissert
Turecko	Sastek
Turecko	Sistemer
Izrael	IQC
Egypt	Moody Egypt
Brazílie	HI - POwe

Ke konci roku 2008 sestávala tato síť z 16 zastoupení ve 13 zemích v Evropě, Asii, Africe a Latinské Americe (viz. tabulka). Mimo to na Slovensku působí pobočka Bratislava jako organizační složka podniku zahraniční osoby. Správnost stanovené strategie a orientace na zahraniční trhy se potvrdila dalším nárůstem exportu služeb ve sledovaném období.

Podíl služeb realizovaných pro zahraniční zákazníky stoupl z 12,44 procent celkových tržeb v roce 2007 na 16,19 procent. V prvním čtvrtletí roku 2009 tento podíl přesáhl již 21 procent

V roce 2008 dosáhla společnost nejvyšší roční tržby ve své historii samostatné existence 158,4 mil. Kč. Orientace na zákazníka, s dodržением kvalitativních požadavků, s maximální snahou o zkrácení dodacích lhůt, individuálních platebních a technických podmínek řešení zakázek jsou rozhodujícími momenty působení společnosti na trhu a zejména odlišujícím znakem od naší konkurence. Rezervy existují vždy a je třeba je nejen najít, ale i využít. A v době probíhající ekonomické a finanční krize je tento imperativ ještě důraznější.



Do roku 2009 vstoupil Institut pro testování a certifikaci, a. s., jako moderní zkušební a certifikační firma, se kterou je třeba počítat nejen na trhu v ČR, ale také v evropském a globálním měřítku. Rok 2009 a roky další mohou být rokem zásadních změn.

- konkurence roste vždy, pokud neumíme dobře realizovat své přednosti
- akreditace již dávno přestala být konkurenční výhodou
- připravovaná privatizace českých autorizovaných osob (státních podniků) může dosti významně změnit poměry na českém trhu
- nová legislativa v oblasti posuzování shody v EU, uvádění výrobků na trh a volného pohybu zboží vyvolá nové nároky na dokladování našich odborných kompetencí a nelze přepokládat, že vytvoří nové příležitosti, spíše naopak.

Přesto věřím, že naše společnost využije veškerých svých nástrojů a nabytých zkušeností a stejně jako v minulosti tyto potenciální hrozby překoná a vyjde z nich posílena. Jsem o tom přesvědčen. Máme kvalitní odborníky, máme dobrou marketingovou pozici, máme spokojené klienty. Děkuji všem za jejich přínos.

RNDr. Radomír Čevelík
generální ředitel společnosti





Hlavní finanční ukazatele společnosti

		2006	2007	2008
Tržby celkem	tis. Kč	119 273	132 453	153 941
	z toho ČR	107 378	115 939	129 073
	z toho export	11 895	16 514	24 868
Přidaná hodnota	tis. Kč	72 955	81 890	89 989
Osobní náklady	tis. Kč	62 687	68 955	73 222
Odpisy	tis. Kč	5 434	7 178	6 011
Výsledek hospodaření za účetní období	tis. Kč	1 294	2 273	7 194
Aktiva	tis. Kč	55 508	52 916	62 405
Cizí zdroje	tis. Kč	33 038	30 107	33 626
Vlastní kapitál	tis. Kč	21 751	22 398	28 192
Zaměstnanci	přepočtený stav	123,9	128,1	131,6
Poměrové ukazatele				
Tržby/Zaměstnanci	tis. Kč	963	1 034	1 170
Přidaná hodnota/Zaměstnanci	tis. Kč	589	640	684
Výsledek hospodaření/Vlastní kapitál	%	6,0%	10,1%	25,5%
Cizí zdroje/Aktiva	%	59,5%	56,9%	53,9%
Tržby/Vlastní kapitál	%	548,4%	591,4%	546,0%

Institut pro testování a certifikaci, a. s., Zlín (dále jen ITC) je akciovou společností založenou dle obchodního zákoníku v roce 1993. Její historie začíná v sedmdesátých letech, kdy při tehdejších Výzkumném ústavu gumárenské a plastikářské technologie ve Zlíně vzniká v souvislosti s přijetím zákona 30/1968 Sb., o státním zkušebnictví, Státní zkušebna č. 224. Tato Státní zkušebna se v roce 1990 rozhodnutím ÚNMZ stala samostatnou státní hospodářskou organizací a v souvislosti s novelou obchodního práva v roce 1993 byla transformována na současnou právní formu. ITC je od roku 2000 nezávislou akciovou společností s jediným akcionářem – českou firmou ITC-SERVIS, spol. s r. o.

Předmět činnosti společnosti

Předmět činnosti akciové společnosti ITC je definován následovně (stav k 31. 5. 2008):

- Výkon funkce autorizované (notifikované) osoby podle zákona č. 22/1997 Sb. a pozdějších novel v rozsahu stanoveném autorizací Úřadu pro technickou normalizaci, metrologii a státní zkušebnictví
- Zkoušení, posuzování shody a certifikace výrobků a materiálů
- Testování, certifikace, dohlížecí a inspekční činnosti v oblastech výrobků a technologií.
- Osvědčování, certifikace, dohlížecí a inspekční činnosti v oblastech systémů zabezpečování jakosti a systémů zabezpečování ekologie výrobců a služeb
- Činnost akreditované zkušební laboratoře
- Činnost akreditované kalibrační laboratoře
- Činnost akreditovaného certifikačního orgánu na výrobky



- Činnost akreditovaného certifikačního orgánu systémů řízení jakosti
- Činnost akreditovaného certifikačního orgánu systémů environmentálního řízení
- Činnost certifikačního orgánu – ověřovatele pro oblast životního prostředí
- Hodnocení nebezpečných vlastností odpadů
- Úřední měření
- Diagnostika a konzultační činnost v oblasti ochrany a tvorby životního prostředí
- Posuzování vlivů na životní prostředí
- Měření emisí a imisí
- Vývoj zkušebních metod a komplexních metodik posuzování jakosti a technických prostředků v uvedených oborech
- Provozování středisek kalibračních služeb
- Výkon funkce autorizovaného střediska metrologické služby
- Expertizní, posudkové, poradenské a technické služby
- Koupě zboží za účelem jeho dalšího prodeje a prodej
- Pronájem věcí movitých a nemovitých včetně nebytových a bytových prostor
- Výroba předmětů ze skla
- Zkoušky letadlových součástí a výrobků letecké techniky
- Zpracování dat, služby databank, správa sítí
- Osvědčování provozuschopnosti výherních hracích přístrojů a technických zařízení pro provozování sázkových her a výkon následné technické kontroly jejich provozování

Kompetence společnosti

Technickou, organizační, personální a legislativní kompetenci k těmto činnostem opírá ITC o následující pověření, autorizace a akreditace (stav k 31. 05. 2008):

- **Autorizovaná osoba č. 224** (viz <http://www.unmz.cz/cz/as.htm>)
 - NV č. 173/1997 Sb., kterým se stanoví vybrané výrobky k posuzování shody
 - NV č. 163/2002 Sb., kterým se stanoví technické požadavky na vybrané stavební výrobky (směrnice 89/106/EHS)
- **Notifikovaná osoba č. 1023** (viz <http://ec.europa.eu/enterprise/newapproach/nando/>)
 - NV č. 336/2004 Sb., kterým se stanoví technické požadavky na zdravotnické prostředky (směrnice 93/42/EHS) ve znění pozdějších předpisů



- NV 453/2004 Sb., kterým se stanoví technické požadavky na diagnostické zdravotnické prostředky in vitro (směrnice 98/79/ES) ve znění pozdějších předpisů
- NV 154/2004 Sb., kterým se stanoví technické požadavky na aktivní implantabilní zdravotnické prostředky (směrnice 90/385/EHS) ve znění pozdějších předpisů
- NV č. 17/2003 Sb., kterým se stanoví technické požadavky na elektrická zařízení nízkého napětí (směrnice 2006/95/ES) ve znění pozdějších předpisů
- NV č. 616/2006 Sb., kterým se stanoví technické požadavky na výrobky z hlediska jejich elektromagnetické kompatibility (směrnice 2004/108/ES), ve znění pozdějších předpisů
- NV č. 19/2003 Sb., kterým se stanoví technické požadavky na hračky (směrnice 88/378/EHS) ve znění pozdějších předpisů
- NV č. 21/2003 Sb., kterým se stanoví technické požadavky na ochranné pracovní prostředky (směrnice 89/686/EHS) ve znění pozdějších předpisů
- NV č. 190/2002 Sb., kterým se stanoví technické požadavky na stavební výrobky označované CE (směrnice 89/106/EHS) ve znění pozdějších předpisů
- NV č. 26/2003 Sb., kterým se stanoví technické požadavky na tlaková zařízení (směrnice 97/23/ES) ve znění pozdějších předpisů.

- **Akreditovaná zkušební laboratoř č. 1004**
- **Akreditovaná zkušební laboratoř č. 1004.3**
- **Akreditovaná kalibrační laboratoř č. 2222**
- **Středisko kalibrační služby C 222**
- **Autorizované metrologické středisko K 123**
- **Akreditovaný certifikační orgán pro systémy jakosti č. 3002** (akreditace pro normy ISO 13485:2003, ISO 9001:2000, OHSAS 18001:1999, HACCP, ISO 22000:2005)
- **Akreditovaný certifikační orgán pro EMS č. 3046** (akreditace pro normy ISO 14001:2004)
- **Akreditovaný certifikační orgán pro výrobky č. 3020**
- **Akreditovaný certifikační orgán pro kvalifikaci v systému certifikovaných stavebních dodavatelů**
- **Akreditovaný certifikační orgán pro posuzování systémů spotřebitelského řetězce dříví**
- **Akreditovaný inspekční orgán č. 4035**
- **Provozovatel Sdružení technické normalizace gumárenského a plastikářského průmyslu (SGP - Standard)**
- **Centrum technické normalizace autorizované ČNI**
- **Autorizované pracoviště pro úřední měření**
- **Pracoviště akreditované MŽP ČR k posuzování biologické rozložitelnosti polymerů, maziv a pohonných hmot**



- **Ústav zapsaný Rozhodnutím Ministerstva spravedlnosti č. j. 163/2005-ODS-ZN/2** ze dne 25. 07. 2005 je ITC do prvního oddílu seznamu ústavů kvalifikovaných pro znaleckou činnost v oboru elektronika s rozsahem oprávnění pro znalecké posudky vyžadované státními orgány a orgány samosprávy pro výherní hrací přístroje a technická zařízení pro provozování sázkových her a loterií po stránce hardware a software, pro znalecké posudky k ověřování funkčních a technických podmínek registračních pokladen včetně fiskální paměti.
- **Ústav zapsaný Rozhodnutím Ministerstva spravedlnosti č. j. 218/2004-ODS-ZN/16/2** ze dne 29. dubna 2005 je ITC zapsán do druhého oddílu seznamu ústavů kvalifikovaných pro znaleckou činnost v oborech: čistota ovzduší, doprava, ekonomika, energetika, chemie, kůže a kožešina, obaly, ochrana přírody, potravinářství, služby, sport, stavebnictví, strojírenství, technické obory různé, textilie, umělecká řemesla, vodní hospodářství, zdravotnictví, zemědělství.
- **Osvědčení o odborné způsobilosti** k poskytování odborných vyjádření podle § 11 zákona o integrované prevenci
- **Pověření Ministerstva financí k osvědčování provozuschopnosti výherních hracích přístrojů** a k výkonu následné technické kontroly provozování VHP
- **Pověření Ministerstva financí k odbornému posuzování a osvědčování** provozuschopnosti technických zařízení a systémů pro provozování loterií a jiných podobných her a k výkonu následné technické kontroly těchto provozovaných zařízení a systémů.
- **OPEL/GM doporučení laboratoře pro zkoušení automobilových součástí**
- **Oprávněné zkušební a certifikační místo OZCM/10/2001** k výkonu certifikace, zkušebnictví a dohledové činnosti v rámci udělování licence na užívání značky ČSN-TEST
- **Oprávnění Úřadu pro civilní letectví L-3-061/3** k ověřovacím zkouškám elektrických a elektronických letadlových částí a zařízení
- **Oprávnění Ministerstva obrany MAA 009** k posouzení a ověření vlastností výrobků vojenské letecké techniky s požadavky stanovenými technickými normami na bezpečnost letecké techniky
- **Autorizace Ministerstva zdravotnictví ČR č. Z0060101007** podle zákona 258/2000 Sb. k činnostem odběrů a vyšetřování zdravotní nezávadnosti výrobků přicházejících do přímého styku s pitnou, teplou a surovou vodou, zdravotní nezávadnosti výrobků pro děti do tří let a zdravotní nezávadnosti výrobků přicházejících do styku s potravinami a pokrmami
- **Správce značky „Bezpečné hračky“** registrované v programu Česká kvalita





Přehled členství v asociacích

Dalším důkazem širokého zapojení ITC do technických činností v České republice je aktivní práce v mnoha profesních i společenských sdruženích a asociacích.

- AAO - Asociace akreditovaných a autorizovaných organizací, Praha
- SZV - Svaz zkušeben pro výstavbu, Praha
- Sdružení českých zkušeben a laboratoří, Zlín

Výše uvedená sdružení tvoří sdružení Eurolab-CZ, které je od 01. 05. 2004 plnoprávným členem EUROLABu

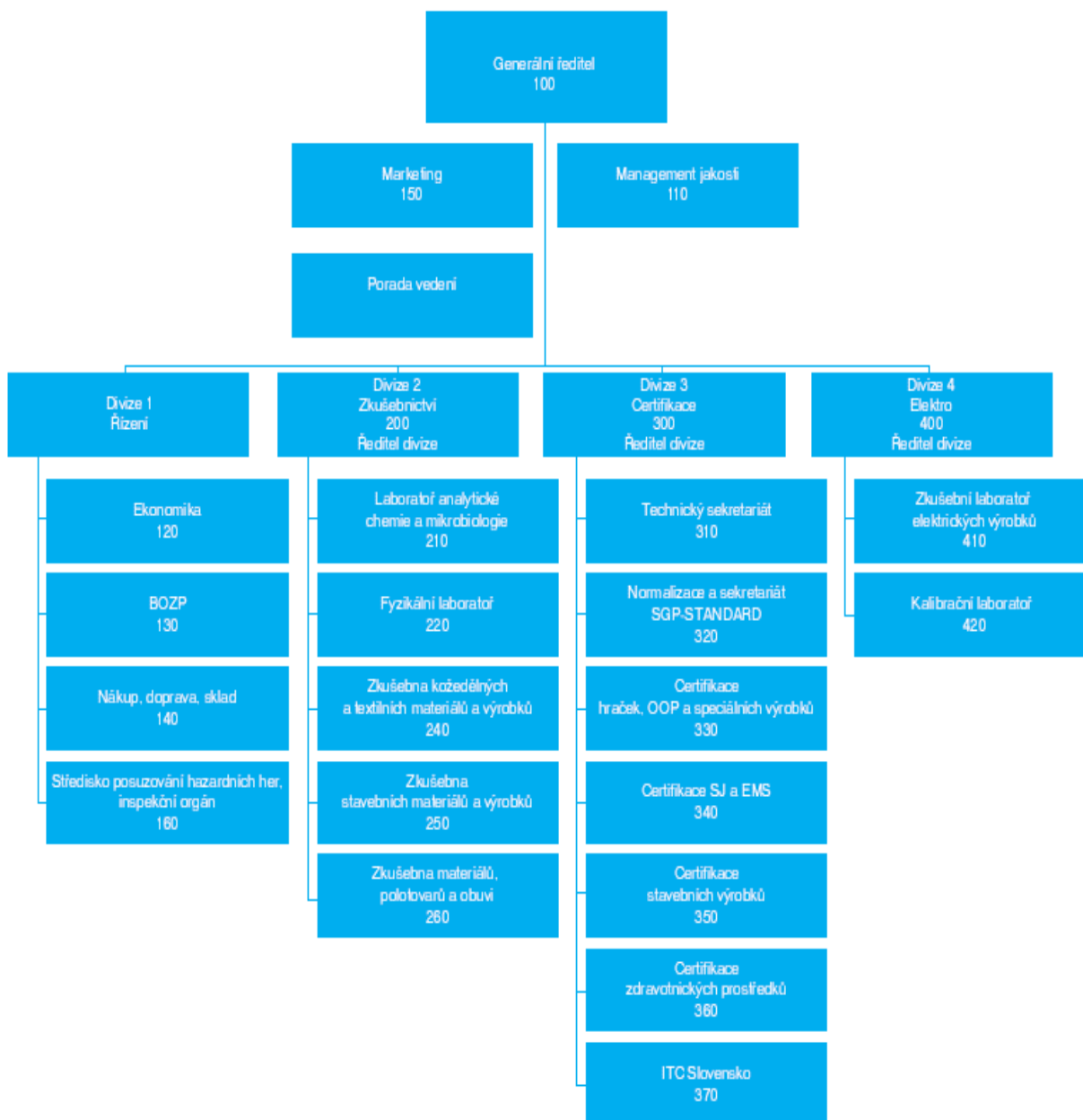
- ČSJ - Česká společnost pro jakost, Praha
- Sdružení pro hračku a hru, Praha
- Obchodní a hospodářská komora ve Zlíně
- CQS - Sdružení pro certifikaci systémů jakosti, Praha, člen mezinárodního sdružení IQNET
- ČOKA - Česká obuvnická a kožedělná asociace se sídlem ve Zlíně
- EURACHEM ČR, Řež u Prahy
- ATOK - Asociace textil, oděvy, kůže, Praha
- SCOV - sdružení certifikačních orgánů pro certifikaci výrobků, Dobrá
- CTS - zájmové sdružení vybraných autorizovaných právnických osob, Praha
- Sdružení pro výstavbu silnic, Praha
- Česká společnost průmyslové chemie, Gumárenská skupina Zlín
- SHD OOPP, Praha - sdružení dobrovolného hodnocení osobních ochranných prostředků
- České kalibrační sdružení, Brno
- EMCas, Praha – sdružení na ochranu proti elektromagnetickým vlivům
- SGP STANDARD – Sdružení technické normalizace gumárenského a plastikářského průmyslu





Organizační schéma společnosti

Společnost vyvíjí své aktivity v divizní organizační struktuře – na obrázku je Organizační schéma k 31. 5. 2008.





Personální obsazení funkcí společnosti

Jednotlivé činnosti a funkce ve společnosti zastávají zkušení pracovníci, v orgánech společnosti jsou zastoupeny různé oblasti života občanské společnosti v České republice s důrazem na zastoupení regionu a Zlínského kraje. Nově v roce 2008 vznikla z požadavku normy ISO 19021 Komise pro nestrannost certifikačního orgánu.

Obsazení funkcí a činností v orgánech a struktuře společnosti k 1. 6. 2008:

Představenstvo

Funkce	Obsazení	
Předseda představenstva	Ing. Jiří Heš	ředitel divize ITC
Místopředseda představenstva	RNDr. Radomír Čevelík	generální ředitel ITC
Člen představenstva	Ing. Jiří Kraus	ÚNMZ

Dozorčí rada

Funkce	Obsazení	
Předseda dozorčí rady	Mgr. Marie Hešová	ČSOB, a. s., Praha
Člen dozorčí rady	Ing. Petr Karlík	Vedoucí střediska ITC, zástupce zaměstnanců společnosti
Člen dozorčí rady	Magdaléna Čevelíková	Podnikatelka

Rada pro certifikaci

Funkce	Obsazení	
Předseda Rady	Doc. Ing. Josef Špaček, CSc.	Universita T. Bati Zlín
Místopředsedkyně Rady	RNDr. Anna Christianová, CSc.	Centrum inovací a rozvoje (CIR), Praha
Člen rady pro certifikaci	Ing. Iva Matějková	Podnikatelka, Zlín
Člen rady pro certifikaci	Zdeněk Krul	ČOI, Zlín, Inspektorát jihomoravský a zlínský se sídlem v Brně
Člen rady pro certifikaci	Ladislav Koželuha	ČTK, Syndikát novinářů
Člen rady pro certifikaci	Ing. Petr Langer	Centroprojekt, a. s., Zlín

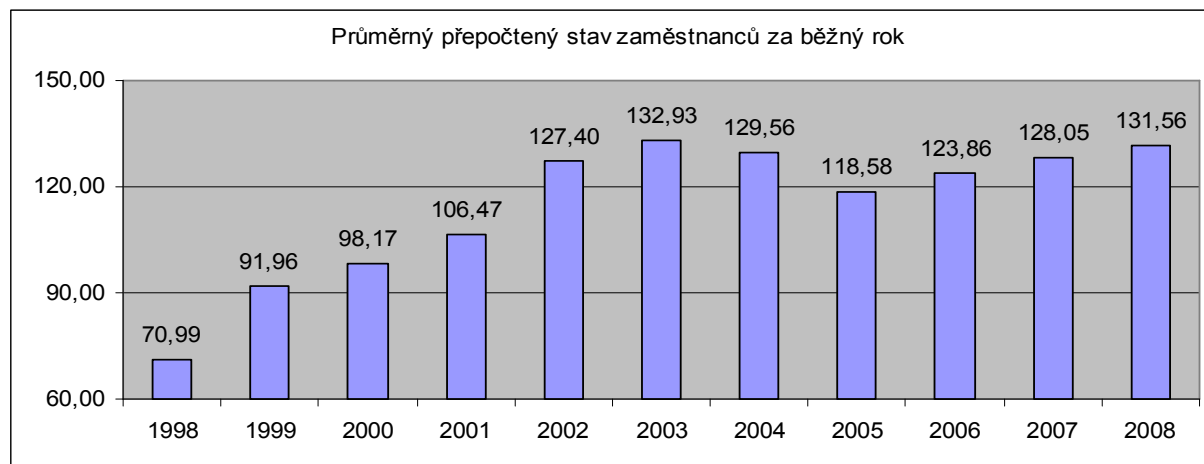


Funkce	Obsazení	
Člen rady pro certifikaci	Ing. Václav Korvas	PSG, a. s., Zlín
Člen rady pro certifikaci	Ing. Milan Sahaj	důchodce
Člen rady pro certifikaci	MUDr. Milena Dostálková	Praktická lékařka, Zlín
Člen rady pro certifikaci	Ing. Milan Báša	Podnikatel, OSVČ
Člen rady pro certifikaci	Bc. Aleš Gavalec	certifikovaný specialista v oblasti BOZP, Zlín
Člen rady pro certifikaci	Ing. Jaroslav Rapant	ITC
Člen rady pro certifikaci Tajemník rady pro certifikaci	Ing. Milan Kovář	ITC

Komise pro zabezpečování nestrannosti

Funkce	Obsazení	
Člen komise	Doc. Ing. Josef Špaček, CSc.	Universita T. Bati Zlín, zástupce nevýrobní sféry
Člen komise	RNDr. Vlastislav Trnka	GESOS, s.r.o. – zástupce výrobní sféry
Člen komise	Ing. Jaroslav Rapant	ITC

K datu 30. 04. 2009 společnost zaměstnávala 131,98 (přepočtený stav) pracovníků, průměrná měsíční hrubá mzda na zaměstnance za rok 2008 (včetně příplatků) dosáhla 33,029,- Kč.





Politika jakosti společnosti

Politika jakosti ITC byla přijata představenstvem společnosti v červnu 2007 a zaměřuje se na tyto oblasti rozvoje firmy:

Základním cílem akciové společnosti je tvorba duchovních a materiálních hodnot cestou trvalého uspokojování potřeb zákazníků a potenciálních zájemců o produkty společnosti vysoce odbornými, rychlými, dokonalými a komplexními výkony. Uspokojení potřeb a očekávání zákazníka musí být hnacím motorem rozvoje společnosti. Zárukou kvality a spolehlivosti všech námi zajišťovaných produktů a služeb jsou spokojení, kvalifikovaní a motivovaní zaměstnanci.

K naplnění tohoto cíle je nezbytné orientovat se na **zákazníka**:

- Na spokojenost zákazníka zaměříme všechno. Každý zaměstnanec musí pro zákazníka udělat vše, co je v jeho silách.
- Požadavky zákazníka na jakost poskytované služby, dodržení smluvních podmínek, povinností a závazků vůči zákazníkovi musí být splněny. Považovat dodržení příslibených termínů za součást základních principů činnosti firmy.
- Každý zaměstnanec musí vědět, co zákazník žádá a mohl žádat, co zákazník potřebuje a mohl by potřebovat, a co pro to dělá organizační útvar, ve kterém je zaměstnanec zařazen.
- Každý zaměstnanec hledá cesty, jak trvale zlepšovat činnosti a postupy směřující k zachování nebo k rozšíření stávajících kompetencí, zajišťujících vedle potřebné jakosti a spolehlivosti služeb nabízených zákazníkům také jejich komplexnost.
- Každá dodávka služby by měla v místě určení vytvořit doporučení pro další obchod.

K naplnění tohoto cíle je nezbytné orientovat se na **zaměstnance**:

- Vedoucí pracovníci a společnost jako celek budou vytvářet podmínky pro stabilizaci kolektivu odborně způsobilých a schopných zaměstnanců usilujících o neustálé zvyšování odborné úrovně a komplexnosti nabízených produktů a služeb.
- Vnitřní spoluprací zaměstnanců vytvářet navenek synergický efekt znásobující pověst firmy jako homogenního seskupení špičkových profesionálů, kteří vědí, co zákazník potřebuje, chce nebo může chtít, a také vědí, co za svoji práci spravedlivě požadovat.

K naplnění tohoto cíle je nezbytné orientovat se na **procesy poskytování služeb**:

- Společnost bude vytvářet dostatečné vlastní zdroje rozvoje jako nezbytnou podmínkou budoucího rozvoje společnosti.
- Budeme stále hledat cesty vedoucí k vysoké rentabilitě, ke zlepšení efektivity systému managementu a k neustálému zlepšování jakosti výrobků a všech aktivit. Tomu podřídíme vše, organizaci i způsob práce.
- Zásady systému managementu jsou pro organizaci prostředkem k naplnění očekávání zainteresovaných stran (společnosti, jejích zaměstnanců a akcionářů, zákazníků, orgánů veřejné správy a široké veřejnosti).



V lednu 2009 společnost absolvovala dozorový audit svého systému managementu, jehož výsledkem bylo pouze několik doporučení ke zlepšení funkce celého systému. Cíle jakosti pro jednotlivé poskytované služby pro rok 2008 byly splněny ve všech oblastech.





Rozvaha společnosti – komentář

Celková bilanční suma aktiv a pasiv dosáhla k 31. 12. 2008 62,40 mil. Kč. Na straně aktiv došlo k růstu **stálých aktiv o 0,65 mil. Kč**. Růst je dán zejména pořízením dlouhodobého investičního majetku (zkušební přístroje a zařízení, resp. uhrazenými zálohami na pořízení zkušební přístroje a zařízení s aktivací v roce 2009). V roce 2008 měla společnost smlouvy o finančním pronájmu s následnou koupí najaté věci na nájem motorových vozidel a technologických zařízení. Splátky nájemného za dobu předpokládaného pronájmu činí k rozvahovému dni částku Kč 15,942.504, z toho do 31. 12. 2008 bylo uhrazeno Kč 7,977.453, pro rok 2009 jsou očekávány splátky ve výši Kč 2,876.864 a pro další léta ve výši Kč 5,088.187.

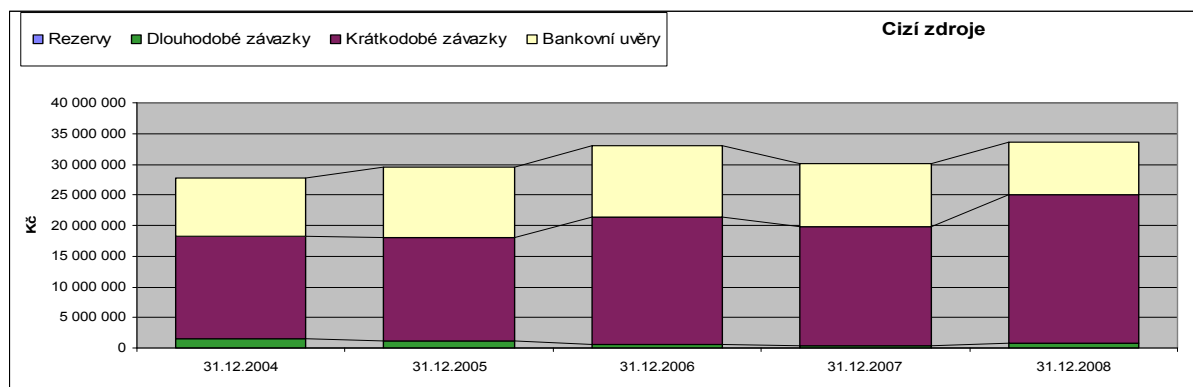
Oběžná aktiva vzrostla o 8,34 mil Kč při růstu zásob (zejména nedokončená výroba) o cca 1,23 mil Kč a minoritním růstu pohledávek o cca 0,45 mil. Kč. Finanční majetek společnosti vzrostl o 6,68 mil. Kč oproti 31. 12. 2007.

Vlastní kapitál společnosti vzrostl o 5,79 mil. Kč zejména vlivem růstu hospodářského výsledku za rok 2008 – 7,19 mil. Kč - (v roce 2007 2,27 mil. Kč).

Cizí zdroje vzrostly o 3,52 mil. Kč, zejména díky růstu krátkodobých závazků o 4,97 mil. Kč, což souvisí s fakturací subdodávek v prosinci 2008 oblasti posuzování výherních hracích přístrojů a fakturací subdodávek kooperujícího partnera z Polska pro činnosti v oblasti posuzování shody v témže období. K datu 31.12.2008 se jedná o závazky ve splatnosti, což dokumentuje i vývoj tohoto parametru k datu 31.1.2009 - 22,11 mil. Kč a k datu 28.2.2009 – 20,50 mil. Kč.

	31.12.2004	31.12.2005	31.12.2006	31.12.2007	31.12.2008
Kč					
AKTIVA CELKEM	47 435 094	50 966 967	55 507 659	52 916 155	62 404 536
Pohledávky za upsaný vlastní kapitál	0	0	0	0	0
Dlouhodobý majetek (budovy, stroje)	27 539 864	26 609 172	29 382 257	26 359 422	27 015 762
Oběžná aktiva (peníze, pohledávky)	17 667 072	22 091 554	22 902 230	23 614 202	31 973 642
Časové rozlišení	2 228 158	2 266 241	3 223 172	2 942 531	3 415 132
PASIVA CELKEM	47 435 094	50 966 967	55 507 659	52 916 155	62 404 536
Vlastní kapitál (základní kapitál, fondy)	19 147 686	20 872 166	21 750 785	22 398 307	28 191 808
Cizí zdroje (závazky, přijaté zálohy, úvěry)	27 738 313	29 469 969	33 037 528	30 106 645	33 625 658
Časové rozlišení	549 095	624 832	719 345	411 203	587 071

Protože cizí zdroje tvoří stále významnou část pasiv společnosti, je pro srovnání v grafu níže uveden jejich vývoj.





Z grafu vyplývá zejména, že cizí zdroje jsou tvořeny krátkodobými závazky z obchodních vztahů (faktury, leasing, přijaté zálohy na řešení zakázek), bankovními úvěry (pokles - splácení bankovních úvěrů o 1,80 mil. Kč oproti 31.12.2007). Celková výše bankovních úvěrů k datu 31.5.2009 je 8,04 mil. Kč, z toho bankovní úvěry se splatností nad 1 rok 0,22 mil. Kč.

Hospodářské výsledky společnosti - komentář

Hospodářský výsledek společnosti za rok 2008 činí 7,194 mil. Kč po zdanění, což je růst oproti roku 2007 více než 200%.

Výkaz zisku a ztrát [Kč]	2004	2005	2006	2007	2008
I. Tržby za prodej zboží	5 000	2 181	1 715 000	28 499	31 790
A. Náklady vynaložené na prodané zboží	-3 042	-2 078	-1 715 000	-28 629	-27 220
II. Výkony	111 250 322	108 369 240	120 519 545	131 841 481	154 844 297
B. Výkonová spotřeba	-48 222 569	-41 150 158	-47 564 456	-49 951 046	-64 859 669
Přidaná hodnota	63 029 712	67 219 184	72 955 089	81 890 305	89 989 198
C. Osobní náklady	-56 810 386	-55 616 983	-62 686 624	-68 954 630	-73 221 928
D. Daně a poplatky	-107 595	-125 147	-198 780	-210 794	-97 495
E. Odpisy dl. nehmot. a hmot. majetku	-4 437 017	-5 119 033	-5 434 009	-7 178 292	-6 011 181
VI. Ostatní provozní výnosy	749 147	764 764	1 888 123	2 031 831	2 028 110
I. Ostatní provozní náklady	-2 953 857	-2 496 403	-3 028 740	-3 558 509	-3 360 860
Hospodářský výsledek z finančních operací	-824 923	-924 834	-1 123 586	-1 372 955	-624 081
R. Dan z příjmu za běžnou činnost	-589 995	-1 216 222	-796 513	-818 106	-1 928 958
Mimořádný výsledek hospodaření	-242 669	-296 000	-293 691	30 330	81 781
Hospodářský výsledek za účetní období	1 054 765	2 536 607	1 294 408	2 273 130	7 194 321

Z výše uvedené tabulky jsou evidentní tyto skutečnosti:

- Došlo k meziročnímu růstu výkonů o 17,45 %.
- Došlo k meziročnímu růstu výkonů o 17,45 %.
- Došlo k růstu výrobní spotřeby o 29,85 %, hlavní položku zde tvoří externí kooperace na řešení problematiky posuzování výherních hracích přístrojů a subdodávky kooperujícího partnera v Polsku
- Přidaná hodnota vzrostla o 9,89 % oproti roku 2007
- Významnou položkou nákladů jsou osobní náklady, jejich suma meziročně vzrostla o 6,19 %. Růst je dán růstem počtu zaměstnanců (o 3,51 % v přepočtených stavech) a změnou způsobu odměňování zaměstnanců – výplata osobního hodnocení až 20% při splnění stanovených podmínek). Průměrná tarifní mzda meziročně (2007/2008) vzrostla o 5,53 %, průměrná vyplacená mzda (včetně příplatků, odměna a osobního ohodnocení) vzrostla o 3,66 %. Podíl příplatků, odměn a osobního ohodnocení (variabilní složky mzdy) na tarifní mzdě činil za rok 2008 24,51 %.
- Produktivita práce (vyjádřená jako Kč tržeb/ Kč mezd) významně vzrostla (meziroční růst o 7,181 % na hodnotu 2,83 při průměrných ročních tržbách na pracovníka 1 170 tis. Kč (růst oproti roku 2006 o 13,12 %).



Další tabulka uvádí distribuci tržeb společnosti z pohledu typu zakázky, přičemž z ní vyplývají některé trendy

- V roce 2008 došlo k růstu tržeb v oblasti činností posuzování shody (AO) o 18,3 %. Tento růst v oblasti posuzování shody je dán zejména tržbami do zahraničí (Korea, Čína, Polsko).

Fakturace (celý rok)	2005	2006	2007	2008	07 / 08
Granty, Vývoj, CQS	553 863	881 747	955 929	1 333 450	39,49%
VHP + AO modul A	13 032 608	16 153 027	20 615 326	35 358 588	71,52%
Výkony AO (SZ) 224 v regulované oblasti	16 902 436	14 728 906	20 129 602	23 804 931	18,26%
Dozory AO 224	4 465 712	6 488 036	6 194 083	7 089 649	14,46%
Certifikace výrobků CO V 3020 + ITC (+dozory)	2 952 719	3 142 643	4 105 176	3 919 058	-4,53%
Dozory CO V + ITC	213 010	165 925	340 720	678 670	99,19%
Certifikace systémů	8 401 000	11 608 169	7 214 109	9 870 855	36,83%
Dozory pro certifikaci systémů	5 900 500	4 877 900	7 075 750	6 808 584	-3,78%
Výkony v akreditované laboratoři	46 698 767	52 728 846	57 495 283	57 018 759	-0,83%
Informace, SGP, normalizace	2 432 431	2 380 409	2 119 714	2 333 218	10,07%
Metrologie	4 986 232	4 632 056	4 768 742	5 177 379	8,57%
Posuzování, vzdělávání	583 750	667 788	1 229 533	378 288	-69,23%
Ekologické služby	642 380	585 445	485 675	583 890	20,22%
Technická inspekce	483 600	418 040	190 400	266 668	40,06%
Ostatní	-266 346	-226 698	-466 706	-681 253	47,38%
Celkem	107 982 661	119 232 239	132 453 336	153 940 736	16,22%

- Certifikace prostřednictvím akreditovaného certifikačního orgánu pro výrobky (COV) vzrostla téměř na dvojnásobek oproti předchozímu období. Zdůvodnění trendu je obdobné jako v předchozím případě – tržby do zahraničí, zejména Korea. Přesto i zde je třeba využít pro další období potenciál dobrovolných značek („Bezpečné hračka“, „Certifikovaná kvalita“ a připravované projekty „Osvědčeno pro stavbu“ nebo projekt společné značky ITC a Asociace dodavatelů plastových potrubí ADPP), jak je to obvyklé v zemích EU se stabilizovaným trhem a zejména v mimoevropských zemích, kde je zájem o tuto službu.



- NV č. 26/2003 Sb., kterým se stanoví technické požadavky na tlaková zařízení (směrnice 97/23/ES) ve znění pozdějších předpisů.
- Certifikace prostřednictvím akreditovaného certifikačního orgánu pro výrobky (CO V) vzrostla téměř na dvojnásobek oproti předchozímu období. Zdůvodnění trendu je obdobné jako v předchozím případě – tržby do zahraničí, zejména Korea. Přesto i zde je třeba využít pro další období potenciál dobrovolných značek („Bezpečné hračka“, „Certifikovaná kvalita“ a připravované



projekty „Osvědčeno pro stavbu“ nebo projekt společné značky ITC a Asociace dodavatelů plastových potrubí ADPP), jak je to obvyklé v zemích EU se stabilizovaným trhem a zejména v mimoevropských zemích, kde je zájem o tuto službu.

- Činnosti akreditované laboratoře (technologická podpora klientů, analýzy konkurenčních produktů, automobilní průmysl apod.) stagnovaly – tento trend je třeba analyzovat a rozhodnout, zda se jedná stav trvaleji související s nástupem ekonomické krize v posledním kvartále roku 2008 nebo zda se vyčerpal technologický potenciál zkušebních zařízení a je třeba nových investic do nových zkušebních aktivit.
- Propad tržeb v oblasti vzdělávacích činností byl očekáván, zejména v souvislosti s novými požadavky na nezávislost a nepodjatost akreditovaných notifikovaných subjektů a nemá vliv na činnost společnosti jako celku.
- Metrologické výkony akreditované kalibrační laboratoře divize 4 v roce 2008 vykázaly růst o 8,6 %, což je příznivý trend zejména v souvislosti se zásadními personálními změnami v této oblasti v minulém období. Společnost v roce 2009 zahájila investiční projekt na posílení metrologických výkonů v oblasti velmi vysokých frekvencí.
- V oblasti certifikace systémů řízení (QSM, EMS a dalších) došlo k celkovému růstu o 36,8% oproti roku 2007 při mírném poklesu dozorových činností. Služby oblasti certifikace systémů řízení jsou pod velkým konkurenčním tlakem, ke kterému dále přispívá současná ekonomická krize. Rozvoj nových služeb v této oblasti je nadmíru žádoucí s ohledem na zvolna se vyčerpávající potenciál certifikací dle ISO 9001:2001. V roce 2009 sice společnost upustila od realizace některých služeb (certifikace spotřebitelského řetězce dřeva), avšak zahájila nové projekty jako jsou certifikace dodavatelských firem pro obchodní řetězce a projekt GLOBALGAP – certifikace potravinářské výroby. Tato aktivita je stále významně zisková a došlo k výraznému růstu nově vydaných certifikátů do zahraničí (Korea, Polsko).
- Tržby v oblasti služeb pro výherní hrací přístroje (VHP) v roce 2008 dosáhly podílu 17 % na celkových tržbách společnosti a společnost má na trhu těchto služeb v ČR dominující postavení. Růst tržeb 07/08 dosáhl 26,2 % a tento trend pokračuje i v roce 2009.



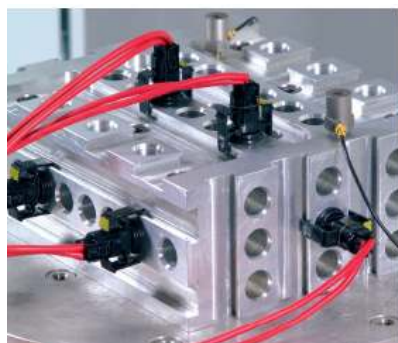


Významní klienti

V tabulce je uveden přehled nejvýznamnějších klientů společnosti z pohledu výše tržeb v roce 2008:

Klient	Místo	Výrobní oblast, činnost
Synot W, a.s.	Uherské Hradiště	Posuzování VHP
Synot Lotto, a.s.	Uherské Hradiště	Posuzování VHP
Tescoma s.r.o.	Zlín	Potřeby pro domácnost
Intacto Games a.s.	Brno	Posuzování VHP
Continental Automotive Systems Czech	Frenštát pod Radhoštěm	Automobilový průmysl
ITC ASIA Co. Ltd.	Soul, Korea	Posuzování shody CE, QMS
INCOME	Praha	Posuzování VHP
Cadence Inovation s.r.o.	Liberec	Automobilový průmysl
Theo Klein GmbH.	Ramberg, Německo	Hračky
Tesco Stores ČR a.s.	Praha	Obchodní řetězec
Moody ICL Certifications Limited	Panchkula, Indie	Posuzování shody CE, QMS
Fatra, a.s.	napajedla	Plastové výrobky
Alltoys s.r.o.	Praha	Hračky
C.S.G.SOFTWARE GROUP LIMITED	Brno	Posuzování VHP
BAŤA, a.s.	Zlín	Obuv
Primalex a.s.	Břasy	Nátěrové hmoty
Hexagon Polymers Compounding, s.r.o	Uničov	Automobilový průmysl, pryž
MESIT přístroj spol. s.r.o..	Uherské Hradiště	Zkošení přístrojů, kalibrace
Semperflex optimit s.r.o.	Zubří	Automobilový průmysl, pryž
Severočeské vodovody a kanalizace, a.s.	Těplice	Certifikace QMS

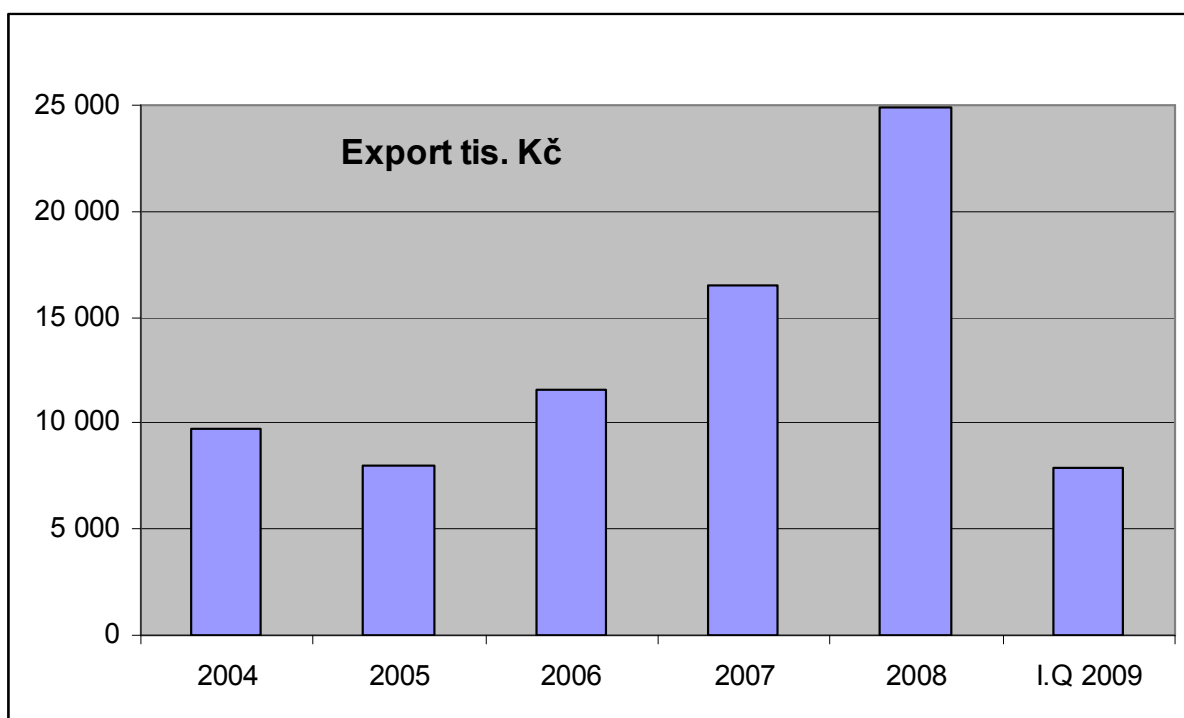
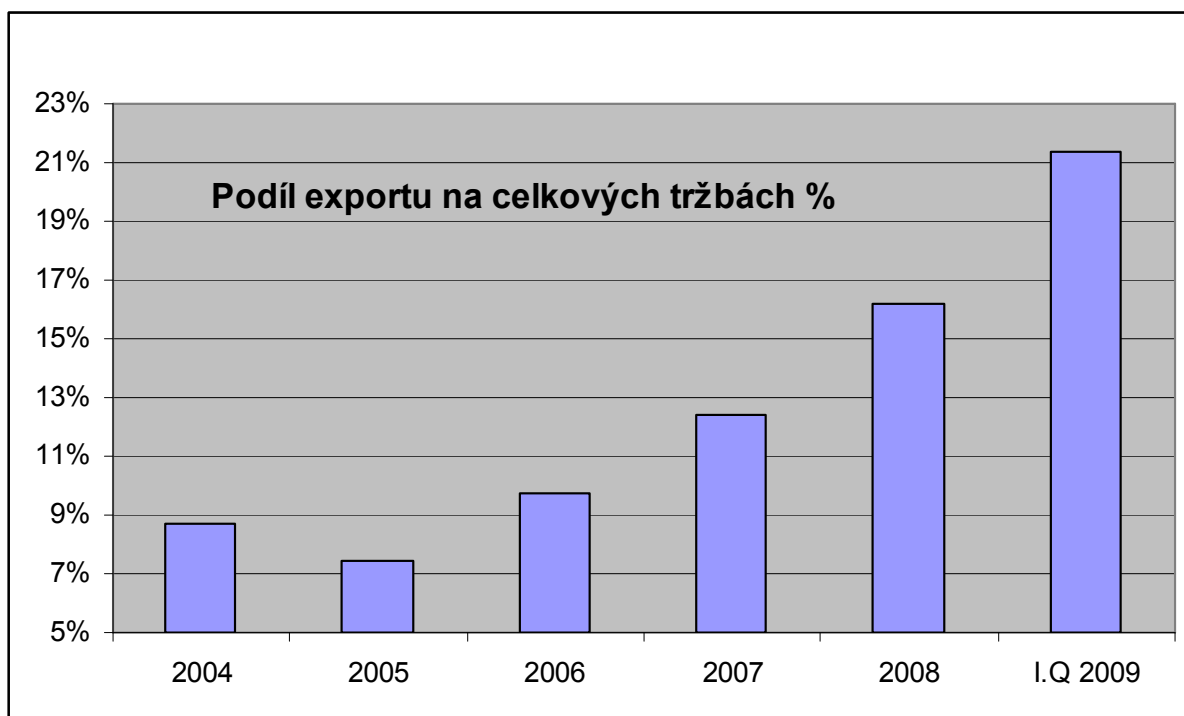
Průměrná cena fakturované zakázky v roce 2008 činila 18.083,-Kč – celkem 8512 zakázek (v roce 2007 byla průměrná cena zakázky 16.090,- Kč při 8231 zakázkách).





Export společnosti - komentář

Grafy níže uvádějí procentuelní zastoupení exportu na celkových tržbách společnosti za dané období a celkovou výši exportu.





Tabulka uvádí hlavní exportní destinace společnosti (Kč) :

<i>Country</i>	<i>2 002</i>	<i>2 003</i>	<i>2 004</i>	<i>2 005</i>	<i>2 006</i>	<i>2 007</i>	<i>2 008</i>
Poland	520 041	736 975	1 702 049	1 079 828	1 880 278	3 615 109	7 298 574
Slovakia	2 625 329	2 612 784	2 889 061	3 191 389	3 278 227	3 717 794	3 812 053
Korea					759 231	2 147 967	2 850 457
Germany	1 246 014	917 604	1 256 016	821 285	1 698 233	1 942 356	2 735 067
Turkey				173 572	615 894	1 447 085	1 749 401
India					379 172	1 200 653	1 469 675
Netherlands		176 565	316 170	350 601	299 045	333 981	871 252
Austria	190 210	716 830	1 233 232	371 141	899 704	304 023	556 818
China				96 446		7 675	520 773
Hungary		107 565	71 725	298 314	144 637	80 947	318 233
Russia				620 069	178 025	292 505	246 977
United Kingdom	74 200	45 605	7 878	11 112	342 293	188 804	226 628





Zpráva auditorů



Nezávislá auditorská zpráva k roční účetní závěrce za rok 2008 Institut pro testování a certifikaci, a.s.

Příjemce: Institut pro testování a certifikaci,
akciová společnost
tř. T.Bati 299
764 21 Z l í n
IČO : 479 10 381

Provedli jsme audit přiložené roční účetní závěrky účetní jednotky Institut pro testování a certifikaci, a.s. t.j. rozvahy, výkazu zisku a ztráty, přehledu o změnách vlastního kapitálu, přehledu o peněžních tocích a přílohy k této účetní závěrce sestavené k 31.prosinci 2008 za období od 1.1. do 31.12.2008, včetně popisu použitých významných metod.

Roční účetní závěrka vyjadřuje stanovisko statutárního orgánu účetní jednotky - představenstva.

Za její sestavení a včetně provedení významných odhadů, výběru přiměřených účetních metod a postupů odpovídá statutární orgán účetní jednotky - představenstvo.

Naším úkolem je vyjádřit na základě provedeného auditu výrok o této roční účetní závěrce.

Audit roční účetní závěrky jsme provedli v souladu se zákonem o auditorech a Komise auditorů ČR č. 254/2000 Sb., auditorskými směrnice KA ČR a zákonem o účetnictví č.563/1991 Sb. ve znění jeho pozdějších změn a doplňků a vyhláškou č.500/2002 Sb., kterou se provádějí některá ustanovení zákona č.563/1991 Sb. a dále v souladu s Českými účetními standardy č. 001 až 023 a aplikačními doložkami KA ČR k Mezinárodním auditorským standardům.

Audit byl naplánován a proveden ve dnech 20. - 22.5.2009 tak, abychom získali přiměřenou jistotu, že roční účetní závěrka neobsahuje významné nesprávnosti.

Audit zahrnoval výběrovým způsobem provedené ověření úplnosti a průkaznosti částek a informací uvedených v roční účetní závěrce včetně posouzení správnosti a vhodnosti použitých účetních postupů a významných odhadů učiněných účetní jednotkou a zhodnocení celkové prezentace roční účetní závěrky.

Provedený audit roční účetní závěrky poskytuje přiměřený podklad pro vyjádření výroku.



Výroční zpráva o činnosti účetní jednotky za r.2008 je v souladu s údaji účetní závěrky.

Při ověření skutečností uvedených ve Zprávě o vztazích mezi propojenými osobami v roce 2008 nebyly také zjištěny žádné nesprávnosti.

Z á v ě r :

Podle našeho názoru roční účetní závěrka ve všech významných ohledech podává pravdivý a věrný obraz o stavu aktiv, závazků, vlastního kapitálu 28 191 807,61 Kč a výsledku hospodaření, zisku 7 194 320,82 Kč i finanční situaci včetně peněžních toků účetní jednotky Institut pro testování a certifikaci, a.s. k 31.prosinci 2008 v souladu se zákonem o účetnictví č.563/1991 Sb. ve znění jeho pozdějších doplňků a změn i prováděcí vyhláškou MF č.500/2002 Sb. a příslušnými předpisy platnými v České republice.

Na základě výše uvedených skutečností vyjadřujeme k příložené roční účetní závěrce roku 2008 výrok :

b e z v ý h r a d



Ing.Jiří F i š e r a
účetní auditor
čís.osvědčení 362
108 00 Praha 10
Limuzská 528



Ing.Dobromír S a m u ř n ý
účetní auditor
čís.osvědčení 346
101 00 Praha 10
Arménská 1372

V Praze 22. května 2009

Přílohy : Rozvaha + příloha
Výsledovka



Organizační složka Institut pro testování a certifikaci, a. s. výpis z OR SR

Obchodné meno organizačnej zložky:	Institut pro testování a certifikaci, a.s., organizačná zložka podniku zahraničnej osoby	(od: 30. 01. 2007)
Sídlo organizačnej zložky:	Mlynské Nivy 54 Bratislava 821 05	(od: 30. 01. 2007)
IČO:	36 731 307	(od: 30. 01. 2007)
Deň zápisu:		
Právna forma:		
Predmet činnosti:	podnikateľské poradenstvo v rozsahu voľnej živnosti	(od: 30. 01. 2007)
Konanie menom spoločnosti:	prenájom nehnuteľností spojený s poskytovaním doplnkových služieb a obstarávacími službami spojenými s prenájomom v rozsahu voľnej živnosti	(od: 30.01. 2007)
	kúpa tovaru na účely jeho predaja konečnému spotrebiteľovi (maloobchod)	(od: 30. 01. 2007)
	kúpa tovaru na účely jeho predaja iným prevádzkovateľom živnosti (veľkoobchod)	(od: 30. 01. 2007)
	prenájom hnutel'nych vecí v rozsahu voľnej živnosti	(od: 30. 01. 2007)
	automatizované spracovanie dát	(od: 30. 01. 2007)
	správa počítačových sietí	(od: 30. 01. 2007)
	činnosti súvisiace s notifikovanou osobou č. 1023 Európskej únie	(od: 31. 05. 2007)
	certifikácia výrobkov v rozsahu voľnej živnosti	(od: 31. 05. 2007)
	posudzovanie a certifikácia systémov manažerstva	(od: 31. 05. 2007)
	činnosť skúšobných laboratórií v rozsahu voľnej živnosti	(od: 31. 05. 2007)
	certifikácia výrobkov v rozsahu voľnej živnosti	(od: 31. 05. 2007)
	nestranná kontrola zistenia stavu určitej veci, alebo overenie výsledku určitej činnosti a vydanie kontrolného osvedčenia	(od: 31. 05. 2007)
	Vedúci organizačnej zložky:	Ing. Jiří Heš Louňovice 231 Mukařov 251 62 Česká republika
Konanie menom spoločnosti:	Vo veciach organizačnej zložky zastupuje a za ňu podpisuje vedúci organizačnej zložky samostatne a to tak, že k napísanému alebo vytlačenému obchodnému menu organizačnej zložky pripojí svoj vlastnoručný podpis.	(od: 30. 01. 2007)
Zriaďovateľ:	Institut pro testování a certifikaci, a.s. IČO: 47 910 381 Tř. T. Bati 299 Zlín 764 21	(od: 30. 01. 2007)
Iné ďalšie právne skutočnosti:	Organizačná zložka podniku zahraničnej osoby bola zriadená na základe rozhodnutia zriaďovateľa zo dňa 21. 12. 2006 podľa §§ 21 a nasl. Obchodného zákonníka č. 513/1991 Zb. v znení neskorších predpisov.	(od: 30. 01. 2007)
	Rozhodnutie zriaďovateľa zo dňa 29.3.2007.	



Rozvaha společnosti v plném rozsahu

Kč		31.12.2004	31.12.2005	31.12.2006	31.12.2007	31.12.2008	
1	0	AKTIVA CELKEM (ř. 02+03+31+ 63)=ř. 67	47 435 094	50 966 967	55 507 659	52 916 155	62 404 536
2	A.	Pohledávky za upsaný vlastní kapitál				0	0
3	B.	Stálá aktiva (ř. 04 + 13 + 23)	27 539 964	26 609 172	29 382 257	26 359 422	27 015 762
4	B.I.	Dlouhodobý nehmotný majetek (ř. 05 až 12)	290 057	225 060	107 747	100 339	109 839
5	1	Zřizovací výdaje	0	0	0	0	0
6	2	Nehmotné výsledky výzkumu a vývoje				0	0
7	3	Software	290 057	290 057	107 747	100 339	109 839
8	4	Ocenitelná práva	0	0	0	0	0
9	5	Goodwill	0	0	0	0	0
10	6	Jiný dlouhodobý nehmotný majetek	0	0	0	0	0
11	7	Nedokončený dlouhodobý nehmotný majetek				0	0
12	8	Poskytnuté zálohy na dlouhodobý nehmotný majetek				0	0
13	B.II.	Dlouhodobý hmotný majetek (ř. 14 až 22)	27 429 807	26 384 112	29 274 510	26 259 083	26 905 923
14	1	Pozemky	1 128 088	1 128 088	1 128 088	1 128 088	1 128 088
15	2	Stavby	7 687 025	7 743 638	8 023 743	8 309 129	8 469 210
16	3	Samostatné movité věci a soubory movitých věcí	8 278 173	7 626 138	12 766 457	10 420 454	11 832 518
17	4	Pěstelské celky trvalých porostů				0	0
18	5	Základní stádo a tažná zvířata				0	0
19	6	Jiný dlouhodobý hmotný majetek	104 736	71 451	38 559	19 444	11 512
20	7	Nedokončený dlouhodobý hmotný majetek	987 781	124 400	116 050	116 050	134 372
21	8	Poskytnuté zálohy na dlouhodobý hmotný majetek	0	1 553 089	0	0	0
22	9	Oceňovací rozdíl k nabytému majetku	9 073 004	8 137 309	7 201 614	6 265 919	5 330 224
23	B.III.	Dlouhodobý finanční majetek (ř. 24 až 30)	0	0	0	0	0
24	1	Podíl cen.pap.a podíly v podnicích s rozh.vlivem				0	0
25	2	Podíl cen.pap.a podíly v podnicích s podstatným vlivem				0	0
26	3	Ostatní dlouhodobé cenné papíry a podíly				0	0
27	4	Půjčky podnikům ve skupině				0	0
28	5	Jiný finanční majetek				0	0
29	6	Nedokončený dlouhodob. fin. majetek				0	0
30	7	Poskytnuté zálohy na dlouhodob. fin. maj.				0	0
31	C.	Oběžná aktiva (ř.31 + 38 + 48 + 58)	17 667 072	22 091 554	22 902 230	23 614 202	31 973 642
32	C.I.	Zásoby (ř. 33 až 38)	2 753 174	3 101 072	3 806 502	2 942 253	4 173 051
33	1	Materiál	458 806	426 368	516 432	455 136	788 568
34	2	Nedokončená výroba a polotovary	2 294 368	2 674 704	3 290 070	2 487 117	3 384 483
35	3	Výrobky				0	0
36	4	Zvířata				0	0
37	5	Zboží	0	0	0	0	0
38	6	Poskytnuté zálohy na zásoby				0	0
39	C.II.	Dlouhodobé pohledávky (ř. 40 až 47)	555 521	499 166	527 140	527 140	527 140
40	1	Pohledávky z obchodního styku	316 787	63 361	0	0	0
41	2	Pohledávky - ovládaná řídicí osoba				0	0
42	3	Pohledávky v jednotkách s podst. Vlivem				0	0
43	4	Pohledávky za společníky, členy družstva a ...				0	0
44	5	Dlouhodobé poskytnuté pohledávky	238 734	435 805	527 140	527 140	527 140
45	6	Stát - daňové pohledávky				0	0
46	7	Dohadné účty aktivní				0	0
47	8	Jiné pohledávky	0	0	0	0	0
48	C.III.	Krátkodobé pohledávky (ř. 49 až 57)	10 553 105	11 549 718	13 775 764	16 028 174	16 475 889
49	1	Pohledávky z obchodních vztahů	9 869 760	11 196 110	12 978 067	15 758 706	15 720 686
50	2	Pohledávky - ovládaná řídicí osoba				0	0
51	3	Pohledávky v jednotkách s podst. Vlivem				0	0
52	4	Pohledávky za společníky, členy družstva a ...				0	0
53	5	Sociální pojištění a zdravotní zabezpečení	0	0	0	0	0
54	6	Stát - daňové pohledávky	246 500	0	388 586	0	5 893
55	7	Krátkodobé poskytnuté zálohy	380 528	303 005	254 557	124 796	227 408
56	8	Dohadné účty aktivní	0	0	0	0	0
57	9	Jiné pohledávky	76 317	50 603	154 555	117 672	521 903
58	C.IV.	Krátkodobý finanční majetek (ř. 59 až 62)	3 805 272	6 941 598	4 792 824	4 116 635	10 797 562
59	1	Peníze	167 856	296 724	226 440	282 369	161 983
60	2	Účty v bankách	3 637 417	6 644 856	4 566 384	3 834 266	10 635 579
61	3	Krátkodobé cenné papíry a podíly				0	0
62	4	Požítobaný krátkodobý finanční majetek				0	0
63	D.I.	Časové rozlišení (ř.59 až 60)	2 228 158	2 266 241	3 223 172	2 942 531	3 415 132
64	1	Náklady příštích období	2 227 358	2 250 726	3 159 190	2 938 531	3 384 436
65	2	Komplexní náklady příštích období	0	0	0	0	0
66	3	Příjmy příštích období	800	15 515	63 982	4 000	30 696



		31.12.2004	31.12.2005	31.12.2006	31.12.07	31.12.08
67	PASIVA CELKEM (ř. 68 + 85+ 118) = ř. 001	47 435 094	50 966 967	55 507 659	52 916 155	62 404 536
68	A. Vlastní kapitál (ř. 69 + 73 + 78 + 81 + 84)	19 147 686	20 872 166	21 750 785	22 398 307	28 191 808
69	<i>A.I. Základní kapitál (ř. 70 až 72)</i>	5 455 000	5 455 000	5 455 000	5 455 000	5 455 000
70	1 Základní kapitál	5 455 000	5 455 000	5 455 000	5 455 000	5 455 000
71	2 Vlastní akcie a vlastní obchodní podíly				0	0
72	3 Změny základního kapitálu				0	0
73	<i>A.II. Kapitálové fondy (ř. 74 až 77)</i>	10 847 208	10 847 208	10 847 208	10 847 208	10 847 208
74	1 Emisní ážio				0	0
75	2 Ostatní kapitálové fondy	10 847 208	10 847 208	10 847 208	10 847 208	10 847 208
76	3 Oceňovací rozdíly z přecenění majetku a závazků				0	0
77	4 Oceňovací rozdíly z přecenění při přeměnách				0	0
78	<i>A.III. Rezervní fondy a ostatní fondy ze zisku (ř. 79+80)</i>	1 018 315	1 156 188	1 440 400	1 564 791	1 613 971
79	1 Zákonný rezervní/nedělitelný fond	1 100 000	1 100 000	1 100 000	1 100 000	1 100 000
80	2 Statutární a ostatní fondy	-81 585	56 188	340 400	464 791	513 971
81	<i>A.IV. Výsledek hospodaření minulých let (ř. 82 + 83)</i>	772 398	877 163	2 713 769	2 258 177	3 081 307
82	1 Nerozdělený zisk minulých let	772 398	877 163	2 713 769	2 258 177	3 081 307
83	2 Neuhrazená ztráta minulých let	0	0	0	0	0
84	<i>A.V. Výsledek hospodaření běžného účetního období</i>	1 054 765	2 536 607	1 294 408	2 273 130	9 857 242
85	B. Cizí zdroje (ř. 86 + 91 + 102 + 114)	27 738 313	29 469 969	33 037 528	30 106 645	33 625 658
86	<i>B.I. Rezervy (ř. 87 až 90)</i>	0	0	0	13 116	43 854
87	1 Rezervy podle zvláštních předpisů	0	0	0	0	0
88	2 Rezerva na důchody a podbné závazky	0	0	0	0	0
89	3 Rezerva na daň z příjmů				0	0
90	4 Ostatní rezervy	0	0	0	13 116	43 854
91	<i>B.II. Dlouhodobé závazky (ř. 92 až 101)</i>	1 467 683	1 164 723	644 363	448 755	760 795
92	1 Závazky z obchodních vztahů				0	0
93	2 Závazky - ovládající a řídicí osoba				0	0
94	3 Závazky - podstatný vliv				2 766	9 661
95	4 Závazky ke společníkům, členům družstva				0	0
96	5 Dlouhodobé přijaté zálohy				0	0
97	6 Vydané dluhopisy				0	0
98	7 Dlouhodobé směnky k úhradě				0	0
99	8 Dohadné účty pasivní				0	0
100	9 Jiné dlouhodobé závazky	1 136 610	789 248	0	0	263 345
101	10 Odložený daňový závazek	379 549	375 475	644 363	446 009	514 789
102	<i>B.III. Krátkodobé závazky (ř. 103 až 113)</i>	16 799 829	16 971 494	20 802 452	19 345 941	24 321 446
103	1 Závazky z obchodního styku	7 961 375	5 618 274	8 014 559	6 148 515	8 350 795
104	2 Závazky - ovládající a řídicí osoba				0	0
105	3 Závazky - podstatný vliv				0	0
106	4 Závazky ke společníkům, členům družstva	0	0	0	0	0
107	5 Závazky k zaměstnancům	0	0	6 183	61 263	91 697
108	6 Závazky ze sociálního zabezpečení a zdravotního poj.	1 788 500	1 418 962	1 805 217	2 153 192	2 134 849
109	7 Stát - daňové závazky a dotace	1 700 085	1 873 533	1 112 521	2 306 613	2 698 656
110	8 Krátkodobé přijaté zálohy	4 977 809	5 301 353	6 087 439	5 320 443	6 506 636
111	9 Dluhopisy				0	0
112	10 Dohadné účty pasivní	0	0	66 138	1 979	534
113	11 Jiné závazky	372 067	2 759 372	3 710 395	3 353 937	4 538 278
114	<i>B.IV. Bankovní úvěry a výpomoci (ř. 115 až 117)</i>	9 470 800	11 333 752	11 590 713	10 298 812	8 499 563
115	1 Bankovní úvěry dlouhodobé	2 145 000	6 252 752	5 298 812	2 999 563	718 158
116	2 Krátkodobé bankovní úvěry	6 325 800	5 081 000	6 291 901	7 299 249	7 781 405
117	3 Krátkodobé finanční výpomoci	1 000 000	0	0	0	0
118	C. I Časové rozlišení (ř. 119 až 120)	549 095	624 832	719 345	411 203	587 071
119	1 Výdaje příštích období	549 095	624 832	531 345	388 603	587 071
120	2 Výnosy příštích období	0	0	188 000	22 600	0